

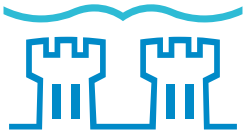


STADT PANČEVO

# STADTPROFIL

Serbien - Vojvodina - Südbanat

*Stadt der Möglichkeiten.*



**PANČEVO**

“Die Donau mündet in die Temesch,  
aus allen Meeren, aus allen Ozeanen,  
Pančevo – es ist die Rückkehr einst,  
in das eigene Herz.”

**Miroslav Antić**



*Sehr geehrte Damen und Herren,*

*Im Laufe der über 850 Jahre bekannter Geschichte, ist Pančevo eine offene Stadt geworden, in welcher sich die Kulturen mischen und zahlreiche Denkmäler aus dem kultur-historischen Bereich, aber auch aus dem Bereich des Industrieribes erinnern sie an die Tradition, die in dieser Gemeinschaft seitdem sie Bansif hieß bis zu heutigen Tagen eingetragen ist.*

*Fleißige und unternehmerische Menschen haben Pančevo gebaut und von der Stadt Handels-, Handwerks- und Industriezentrum gemacht. Heute ist Pančevo eine Stadt, die sich sehr schnell entwickelt und auf Industrie- und Landwirtschaftsproduktion gerichtet ist. Ziel der städtischen Administration ist es allen Bedürfnissen der Geschäftsleute entgegenzukommen und so günstig wie mögliche Umgebung für potentielle Investoren zu schaffen.*

*Auf den folgenden Seiten stellen wir eine Stadt vor, deren günstige geografische Lage, infrastrukturelle Ausstattung und Menschenressourcen Ihnen zur Verfügung stehen werden, wenn Sie sich entscheiden sollten, in Pančevo zu investieren und Teil unserer Gemeinschaft zu werden.*

*Ausser positivem geschäftlichen Klima, werden Sie auch die Geschichte, zahlreiche Sport- und Kulturmanifestationen kennen lernen, die unsere Stadt zum gemütlichen Platz für Aufenthalt, Rekreation und Unterhaltung machen.*

*Willkommen in Pančevo, die Stadt der Möglichkeiten!*

*Bürgermeister  
Svetozar Gavrilović*



## Inhalt:

### WORT DES BÜRGERMEISTERS

#### GRUNDEIGENSCHAFTEN

Geographische Lage .....	6
Klima .....	9

#### GESCHICHTE, TRADITION UND KULTURERBE

Kulturerbe .....	14
Industrielles Erbe .....	18

### LOKALE SELBSTVERWALTUNG

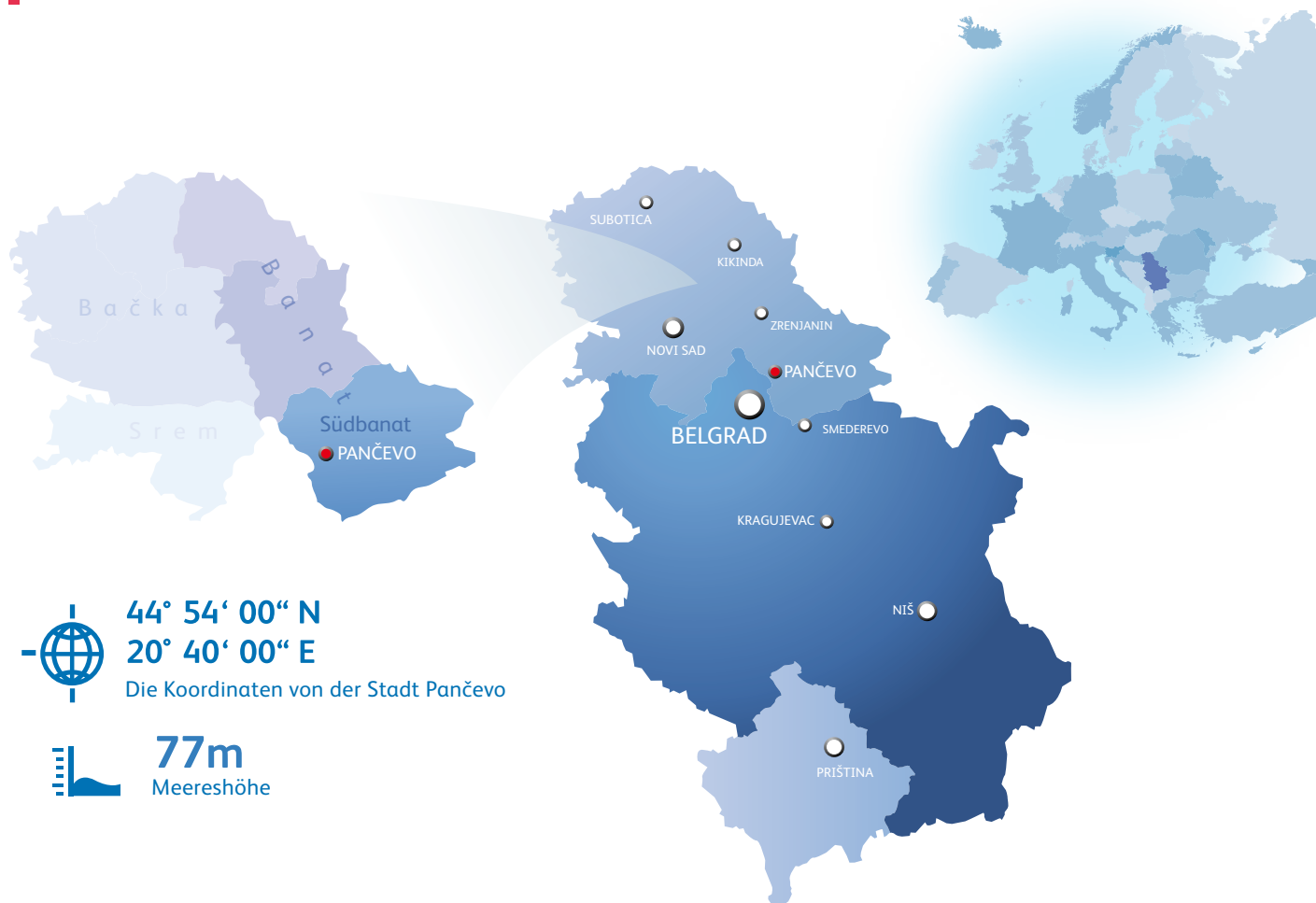
Stadtregierung .....	20
Bürgermeister .....	21
Stadtrat .....	21
Räte .....	22
Öffentlicher Aufruf zur Förderung der Beschäftigung .....	22
Stadtverwaltung.....	25
Dienstleistungszentrum der Stadt ..	26
Internetpräsentation der Stadt Pančevo	27

Stadt Bulletin .....	28	WIRTSCHAFT	
Facebook Profil der Stadt.....	28	Wirtschaftliche Grundparameter ....	53
Geographisches Informationszentrum	29	Wirtschaftskapazitäten und Wirtschaftsverlauf	58
E-Verwaltung .....	29	Lebensmittelverarbeitungsindustrie	62
Wettbewerbe der Stadt Pančevo ....	30	Außenhandelsaustausch .....	64
Partnerstädte .....	31	Förderung der Ökonomie .....	66
Sonstige Aktivitäten, die in den Räumen des Stadthauses stattfinden .....	31	Agentur für die wirtschaftliche Entwicklung der Stadt Pančevo .....	66
INFRASTRUKTUR		Regionale Wirtschaftskammer Pančevo	67
Verkehr .....	32	INVESTITIONEN	
Straßenverkehr .....	34	Vorhandene Investoren .....	68
Schienenverkehr .....	34	Kostenschätzung .....	69
Luftverkehr .....	35	Förderung für Investoren auf dem lokalen Niveau .....	70
Schiffsverkehr .....	35	Finanzielle Förderungen .....	72
Öffentlicher Verkehr .....	36	Steuerförderungen .....	74
Kommunale Infrastruktur .....	38	Erteilung der Genehmigungen .....	75
Bau und Einrichtung der Stadt ..	38	LEBENSQUALITÄT	
Energieversorgung .....	39	Kulturanangebot der Stadt .....	79
Wasserleitung und Kanalisation	40	Bibliothek .....	80
Gasleitung .....	41	Archiv .....	81
Abfallentsorgung .....	42	Museum .....	81
Einrichtung von öffentlichen		Institut für den Schutz von	
Grünanlagen .....	43	Kulturdenkmälern .....	82
Heizung .....	43	Kulturzentrum .....	82
Infrastruktur der Telekommunikation	44	Jugendhaus .....	83
„Telekom Srbija“ .....	45	Kulturhäuser .....	84
UMWELTRESSOURCEN		Stadtveranstaltungen .....	86
Luftqualität .....	47	Sport .....	88
Bodenqualität .....	48	Freizeit und Unterhaltung .....	92
Wasserqualität .....	49	Parks .....	92
ARBEITSKRÄFTERESERVEN		Restaurants und Cafés .....	94
Arbeitskraft .....	51	Gesundheits- und Sozialschutz .....	96
		Informierung .....	98
		RTV „Pančevo“ .....	98
		Wochenzeitschrift „Pančevac“ ..	98
		Kulturelle Vielfalt der Stadt Pančevo	100



## Grundeigenschaften

# GEOGRAPHISCHE LAGE



Pančevo liegt im südlichen Teil der Autonomen Provinz Vojvodina, im nördlichen Teil der Republik Serbien und stellt ein wirtschaftliches und kulturelles Zentrum von Südbanat dar.

# Infografik 01

Fläche - Einwohnerzahl - Bevölkerungsdichte  
Gemäß den Angaben des Republikinstituts für Statistik

## Serbien

■ 88.361 km<sup>2</sup>

👤 7.498.000  
(Volkszählung 2002)

👤 85  
Bevölkerungsdichte



## Südbanat

■ 4.245 km<sup>2</sup>

👤 313.937  
(Volkszählung 2002)

👤 74  
Bevölkerungsdichte



## Stadt Pančevo

■ 755 km<sup>2</sup>

👤 127.162

👤 168  
Bevölkerungsdichte



Serbien

Verwaltungsbezirk



Es befindet sich 18 km nordöstlich von der Hauptstadt Serbiens-Belgrad, an der Mündung der Temesch in die Donau und umfasst eine Fläche von 755 km<sup>2</sup>, auf der 127.162 Einwohner leben (an der gesamten Bevölkerung Serbiens nimmt es mit 1,7% teil), bzw. 168 Einwohner pro km<sup>2</sup>.

Die Nähe zu Belgrad ist einer der wichtigsten Vorteile Pančevos im Vergleich zu anderen lokalen Selbstverwaltungen in Serbien. Pančevo liegt sogar näher an Belgrad als die Belgrader Stadtgemeinde Obrenovac.

Die an Pančevo grenzenden Gemeinden sind: Kovačica, Alibunar, Kovin und die Stadt Belgrad, sowie die südliche Grenze an der Donau (in Richtung der Belgrader Gemeinde Grocka).



Entfernung in km:

	Pančevo	Indija	Vršac	Obrenovac	Zrenjanin	Subotica	Loznica	Šabac
von BELGRAD	<b>18</b>	51	86	35	73	189	140	88
von NOVI SAD	<b>106</b>	31	139	113	50	111	118	67

Pančevo hat eine äußerst günstige geostrategische Lage, da es sich in der unmittelbaren Nähe vom Verkehrskorridor X (Salzburg-Laibach–Zagreb–Beograd–Niš–Skopje–Thessaloniki) befindet, mit Trassen von Belgrad bis Horgoš und Niš bis Dimitrovgrad, sowie Verkehrskorridor VII (Donau-Transversale), der Pančevo direkt mit Zentral - und Südosteuropa verbindet. Der Verkehrskorridor VII ist ein Mittelpunkt des Flussverkehrs von Europa dar und ein schiffbarer Teil von der Sava (Nordsee-Rhein – Main – Donau – weiter in Richtung Osten). Pančevo hat an der Donau einen Hafen und zwei Docks.

Athen (Gr)	›	<b>1120</b>
Berlin (De)	›	<b>1227</b>
Amsterdam (NI)	›	<b>1750</b>
Paris (Fr)	›	<b>1816</b>
Wien (Aut)	›	<b>633</b>
Podgorica (Mne)	›	<b>435</b>
Brüssel (Bel)	›	<b>1699</b>
Prag (Tsche)	›	<b>919</b>
Budapest (Ung)	›	<b>392</b>
Rom (Ita)	›	<b>1316</b>
Bukarest (Rum)	›	<b>600</b>
Sarajevo (B.undH.)	›	<b>324</b>
Warschau (Pol)	›	<b>1143</b>
Sofia (Bul)	›	<b>411</b>
Istanbul (Tur)	›	<b>993</b>
Zürich (Swi)	›	<b>1276</b>
London (GB)	›	<b>2010</b>
Stockholm (Swe)	›	<b>2152</b>
Madrid (Spa)	›	<b>2610</b>
Zagreb (Cro)	›	<b>415</b>



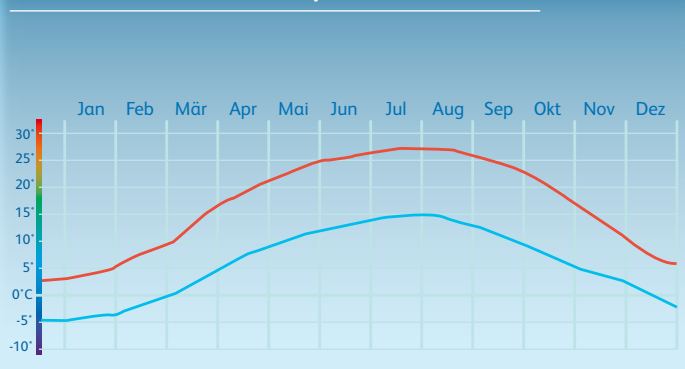
## Infografik 02

Grundangaben zum Klima – jährlicher Temperaturverlauf

LEAP



### Der Jährlicher Temperaturverlauf



Das Gebiet von Pančevo wird als eines der wärmsten Gebiete von Vojvodina angesehen, die durchschnittliche Jahrestemperatur beträgt 11,3°C und hat mehr als hundert sonnige Tage im Jahr.

Durchschnittlicher Jahreswert für relative Luftfeuchtigkeit beträgt 77%.

Durchschnittliche Bewölkung beträgt zwischen 50 und 60%. Niederschläge kommen meistens am Ende des Frühlings, zu Beginn der Sommerzeit, Ende Herbst und Anfang Winter vor. Durchschnittliche Niederschlagsmenge pro Jahr beträgt ca. 643 mm. Der Trockenheitsindex nach Klassifikation von de Martonne beträgt 30,2, d.h. Pančevo befindet sich in einer relativ trockenen Zone.

# KLIMA

In Pančevo gibt es günstige mikroklimatische Bedingungen, die sich auf die Vielfalt von Naturgebieten, reiche Pflanzen und Tierwelt und eine hohe Qualität des landwirtschaftlichen Bodens auswirken.

Die Stadt Pančevo befindet sich in der Klimazone mit gemäßigttem kontinentalem Klima, mit vier Jahreszeiten, für die lange und warme Sommer und Herbstzeiten, milde Winter und kurze Frühlinge charakteristisch sind. Besonders spezifisch für dieses Klima ist der Košava, ein starker und trockener Wind, der bis zu drei Wochen dauert. Neben dem Košava sind auch südwestliche, südliche, westliche und nördliche Winde vorhanden. Die Anzahl windiger Tage (mit einer größeren Windgeschwindigkeit als 12,3 m/s) pro Jahr beträgt 45. Höchste Luftfeuchtigkeit kommt in Monaten mit Mindesttemperatur vor (November, Dezember, Januar und Februar).





## GESCHICHTE, TRADITION UND KULTURERBE

Die Stadt Pančevo, die am nördlichen Ufer des Flusses Temesch liegt, hat ein reiches kulturgeschichtliches Erbe. Sie wird ab dem 9. Jahrhundert mit folgenden Namen bezeichnet: Bansif, Panuka, Panucsa, Panoca und Panzova. Damaliges Panuka ist auf dem Festungsgrund von Dakern und Römern errichtet und Mitte des 18. Jahrhunderts von Österreichern vernichtet worden. Die Stadt wurde nach der Vertreibung von Türken aus dem Banat, die von 1520 bis 1717 regierten, als autonomes Gebiet Temeser Banat ein Bestandteil des Kaisertums Österreich. Im Jahr 1794 wird sie eine freie Kleinstadt, nachdem strenge Regeln des Militärlebens durch die Entwicklung von Urbanismus, Handwerk, Handel und Kultur ersetzt wurden.

In Pančevo gibt es seit dem Ende des 19. Jhr. zwei orthodoxe Kirchen und jeweils eine katholische, evangelische und reformatorische, rumänisch-orthodoxe und eine Synagoge. Hier ist auch ein Gymnasium, Handwerkerschule, Handelsschule, Bürgerliche Männer und Frauenschule, Serbische Höhere Frauenschule und Serbische Volksschule.

Im Übergang vom 18. zum 19. Jahrhundert entstehen Stadtmärkte und Pančevos geschichtlicher Kern, der das heutige Stadtzentrum darstellt. Es werden öffentliche und repräsentative Bauwerke gebaut, die heute noch durch ihre Größe und dekorativen Fassadenelementen auffallen.

Uroš Predić (1857-1953)

Isidora Sekulić (1877-1955)

Branislav Nušić (1864-1938)

Miloš Crnjanski (1893-1977)

Jovan Jovanović Zmaj (1833-1904)

Mihajlo Pupin (1858-1935)



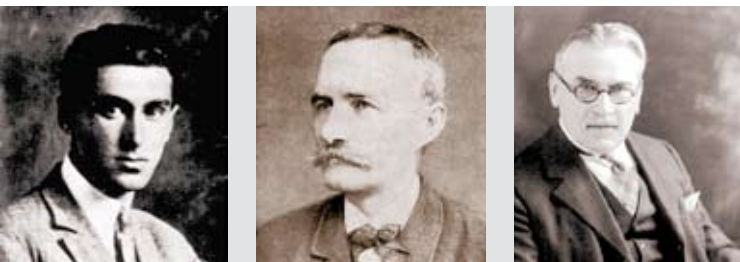


Einen entschlossenen Schritt hinsichtlich der Marktwirtschaft hat die große industrielle landwirtschaftliche Ausstellung von 1905 getan, die im Volksgarten stattfand und an der 713 Unternehmer und Handwerker aus Südungarn teilnahmen.

Die Stadt hatte große Persönlichkeiten der serbischen Literatur als Besucher, wie z.B. Miloš Crnjanski, Jovan Jovanović Zmaj und Isidora Sekulić, und in ihr lebten der Hohepriester Vasa Živković und Milan Ćurčin. Der bekannteste serbische Komödientextdichter Branislav Nušić hat sich hier eine Weile mit der Handelslehre beschäftigt, und der weltberühmte Physiker Mihajlo Pupin besuchte hier das Gymnasium.

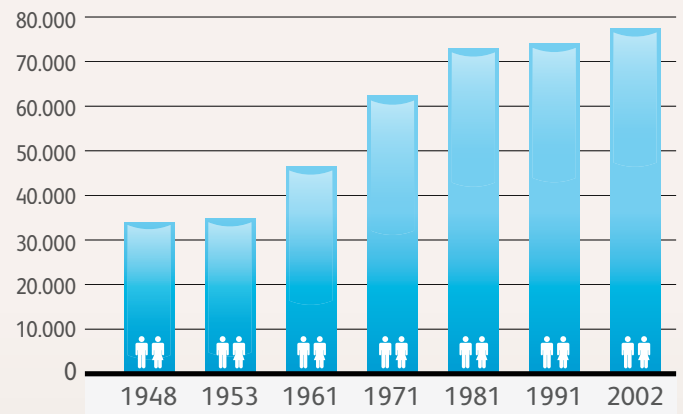
In Pančevo befinden sich drei Denkmäler, die vom Kulturministerium zu Kulturgütern von äußerster Bedeutung ernannt wurden. Das sind die Kirche Heilige Verklärung (Preobraženska), Kloster Vojlovica und archäologische Fundstätte – die Stadt in Starčevo.

Mehr Informationen über Pančevo sind unter der folgenden Website zu finden: [www.pančevo.rs](http://www.pančevo.rs).



## Infografik 03

Vergleichender Überblick der Einwohnerzahl im Zeitraum



	1971.	1981.	1991.	2002.*
<b>Ban. Brestovac</b>	3.809	3.865	3.715	3.517
<b>Ban. Novo Selo</b>	7.872	7.963	7.987	7.345
<b>Glogonj</b>	3.257	3.605	3.475	3.178
<b>Dolovo</b>	6.582	6.836	6.790	6.835
<b>Ivanovo</b>	1.893	1.947	1.439	1.131
<b>Jabuka</b>	5.453	6.453	6.598	6.312
<b>Kačarevo</b>	8.088	8.309	8.103	7.624
<b>Omoljica</b>	5.693	6.500	6.782	6.518
<b>Pančevo</b>	61.588	71.009	72.793	77.087
<b>Starčevo</b>	6.545	7.304	7.579	7.615
<b>Stadt Pančevo</b>	<b>110.780</b>	<b>123.791</b>	<b>125.261</b>	<b>127.162</b>

\*Die Zählung der Einwohnerzahl nach der geänderten Methodologie (es umfasst keine Personen, die sich länger als ein Jahr außerhalb des angemeldeten Wohnortes befinden – meistens aufgrund der zeitweiligen Arbeit im Ausland).

Quelle: LAPZ Pančevo 2011



## Kulturerbe

In der Stadt und ihrer Umgebung sind zahlreiche Gegenstände der materiellen Kultur aus der Jungsteinzeit, Eisenzeit, Bronzezeit und aus der Zeit der Slowenen ausgegraben. Von den archäologischen Fundstätten ist die Lokalität Starčevo Stadt (8 km von Pančevo entfernt) besonders erwähnenswert, mit Funden, die zur ältesten Jungsteinzeitkultur gehören, die auch unter dem Namen „Starčevo Kultur“ bekannt ist.

Im März 2011 wurde in Starčevo die Urkunde über die Zusammenarbeit von örtlichen Gemeinden der Jungsteinzeit unterzeichnet. Somit wurde der erste Schritt hinsichtlich der Verbindung von drei Lokalitäten weltweiter Bedeutung an der unteren Donau getan: Lepenski vir, Starčevo Stadt und Vinča Belo brdo.

Religiöse Objekte von großer kulturgeschichtlicher Bedeutung sind: das serbisch-orthodoxe Kloster Vojlovica, Maria Himmelfahrt Kirche, Kirche Heilige Verklärung, römisch-katholische Kirche Carlo Borromeo, St.-Anna-Kirche, Evangelische Kirche, Große oder Untere oder Kleine oder Obere Kirche in Dolovo.

## Kloster Vojlovica

Es befindet sich südöstlich von Pančevo, im Kreise der Erdöl-Raffinerie Pančevo, etwa 5,5 km in Richtung Starčevo. Nach der Überlieferung ist das Kloster den Erzengeln Michael und Gabriel gewidmet und wurde von dem Despoten Stefan Lazarević 1405 gegründet, indem er eine Urkunde über sein Bauen ausstellte. Das Kloster wurde mehrmals in Brand gesetzt und erneuert. Zwischen 1967 und 1987 war es wegen der Umgebung der Erdöl-Raffinerie Pančevo geschlossen. Nach der im Jahr 1987 angefangenen und 1991 abgeschlossenen Erneuerung und Rekonstruktion wurde es wieder eröffnet.



## Maria Himmelfahrt Kirche

Sie wurde zwischen den Jahren 1807 und 1810 durch die Hilfe von Stiftern aus dem Volk gebaut, unter denen auch Karađorđe Petrović zu nennen ist. Es wurde im Geiste des Barocks konzipiert mit betonten Elementen des Klassizismus. Auf dem Ikonostas hat der Maler Konstantin Danil zwischen 1829 und 1833 mit seinen äußerst originellen Fertigkeiten eine einzigartige malerische Einheit erreicht, die den Höhepunkt der serbischen Malerei des Biedermeier darstellt. Der Belgrader Maler Živorad Nastasijević hat 1933 die Wände der Kirche bemalt. Wegen ihrer zwei Barocktürme an der vorderen Fassade ist sie auch als die Kirche „mit zwei Türmen“ bekannt

## Kirche Heilige Verklärung

Die Kirche wurde von 1873 bis 1878 nach dem Projekt des Architekten Svetozar Ivačković im neobyzantinischen Stil gebaut. Nach dem Vorbild der spätbyzantinischen Gebäuden hat die Kirche ein kreuzförmiges Fundament, eine Kuppel der monumentalen Größe, die auch mit ihrem hohen Glockenturm dominiert, der mit der Kirche durch einen Steg verbunden ist. Die Ikonen für den Ikonostas, die harmonisch mit der Architektur der inneren Räume übereinstimmen, wurden von Uros Predic von 1906 bis 1911 im Stil des akademischen Realismus gemalt, wobei er versucht hatte das übliche ikonographische Schema mit zeitgenössischem Ausdruck zu behandeln.





## Römisch-katholische Kirche Carlo Borromeo

Die 1758/59 gebaute römisch-katholische Kirche und Konvikt sind auf der Karte von Pančevo von 1761 verzeichnet und derzeit stellen sie den Nukleus dar, um den sich das Stadtzentrum mit öffentlichen Gebäuden, Kasernen und anderen Objekten entwickelte. 1858 wurde an die Kirche mit einem Basilikagrund auch ein Turm dazu gebaut. Das Grundaltargemälde mit Carlo Borromeo wurde 1804 aus Wien gebracht. Das ist der einzige Ort, wo man in Pančevo Orgeln hören kann.



## St. Anna Kirche – Weiferts Kapelle

Die Kirche-Kapelle ließ der Industrielle Georg Weifert aus Pančevo 1923 als eine Familienstiftung bauen. Das ist eine einschiffige Einrichtung mit einem asymmetrischen Grund, mit betonem Alterraum und quadratischem Glockenturm, die im Stil der Sezession gebaut wurde. Die Fenster und Rosetten wurden mit der Technik der Glasmalerei ausgeführt





## Evangelische Kirche

Evangelische Glaubensgemeinde wurde 1840 in Pančevo gegründet und ihr Gründer war Franjo Kverfeld, ein Bauunternehmer und Unternehmer. Die Evangelische Kirche und der Pfarreidom, die zu einer Einheit gehören, wurden 1905 nach den Plänen des Architekten Franjo Sabolč und Julija Papa gebaut. Der Grund der Kirche ist kreuzförmig, mit einem Alter und einem quadratischen Glockenturm auf zwei Stöcken. Die Fassade der Kirche wurde mit Backstein bearbeitet.

In der Gemeinde Vojlovica ist eine 1901 gebaute Evangelische Kirche und eine reformatorische Kirche aus dem Jahr 1902 zu finden.

**Dolovo** hat zwei serbisch-orthodoxe Kirchen: Die Kirche der Reliquienübertragung des St. Nikolaus (Große, Untere Kirche) und die Kirche der Reliquienübertragung des St. Nikolaus (Kleine, Obere Kirche), die wegen ihren künstlerischen und architektonischen Werten zu Kulturdenkmälern von großer Bedeutung ernannt wurden.





## Industrielles Erbe

# PANČEVO ... TRADITION DER GUTEN GESCHÄFTSFÜHRUNG

Pančevo war seit je ein Industriezentrum der Region, und somit ist es kein Wunder, dass es auf seinem Gebiet ein reiches von dieser Tradition zeugendes Industrieerbe hat.

Im Zentrum von Pančevo befindet sich das älteste Industriegebäude von Vojvodina – eine Brauerei aus dem Jahr 1722. Zum Industrieerbe gehören Objekte und Kulturdenkmäler dazu, die einen wirtschaftlichen Zweck hatten. Zu den wichtigsten zählen: Leuchttürme an der Mündung von der Temesch in die Donau, das Brauereikomplex von Weifert, das Rote (Crveni) Lager, das Provijant Lager, der Bahnhof „Tamiš“, Wasserturm, Seidenfabrik, Mühlenkomplex auf dem Jabučki put, Dampfmühle. Die Objekte zeugen von reichem Industrieerbe und sind den Fluss Temesch entlang stationiert, der derzeit den wichtigsten Transportweg und Warenaustauschmöglichkeit darstellte.

Die Stadt Pančevo hat eine lange Wirtschafts- und Handwerkstradition, die zum ersten Mal vor mehr als 850 Jahren erwähnt wird. Viele Geschäftsinstitutionen datieren hier ihre lange Tradition, wie der Handwerkerverein, der vor 215 Jahren gegründet wurde, oder die älteste Brauerei auf diesem Europateil, die schon 1722 gegründet wurde. Ende des 19. Jahrhunderts wurde hier die auf diesem Gebiet erste Fabrik für die nasse Maisverarbeitung gebaut, die heute als Skrobara bekannt ist. Am Anfang des 20. Jahrhunderts wurde auch die Baumwollfabrik in Betrieb gesetzt. Pančevo ist seit 1905 auch eine Messestadt, und der bekannteste Gouverneur der Nationalbank Serbiens war Đorđe Vajfert (Georg Weifert) aus Pančevo.

Die zweite Industrialisierungswelle von Pančevo war der Zeitraum zwischen den zwei Weltkriegen, als Fabriken für die Glas-, Flugzeug-, Baumwolle- und Möbelherstellung gebaut wurden.

Für Pančevo waren besonders die Fabrik für Glühbirnen „Tesla“ (1931), Fabrik für Flachglas (1932) und Flugzeugfabrik „Utva“ (1937) wichtig.



Die dritte und wichtigste Welle der Industrieentwicklung von Pančevo (die von vernachlässigter Landwirtschaft gefolgt wurde) ist in den sechziger und siebziger Jahren des vorigen Jahrhunderts geschehen, als es zum Bau von großen Industrieanlagen (vor allem den drei großen Fabriken: der Raffinerie, „Azotara“ und „Petrohemija“) in der sogenannten südlichen Industriezone der Stadt kam.

Ebenfalls kam es zur bedeutenden Modernisierung von bestehenden Fabriken durch den Bau von zusätzlichen Kapazitäten und/oder Einführung von neuen Technologien (wie bei der Glasfabrik und Brauerei). In den achtziger Jahren wurden Fabriken für Metallkomplexe und einige Anlagen für die Lebensmittelverarbeitung errichtet. Den ersten großen Schlag erlebte die Industrie von Pančevo nach der Einführung des ökonomischen Embargos Anfang der neunziger Jahre des vorigen Jahrhunderts, als exportorientierte Unternehmen große Schäden erlitten, wobei es am wichtigsten ist zu erwähnen, dass die Entwicklung gestoppt wurde. Zu der Zeit haben sich in den Nachbarländern, während des Transitionsprozesses mit großer Teilnahme vom fremden Kapital, ähnliche Herstellungskapazitäten mit modernerer Technologie entwickelt und nach der Aufhebung des Embargos entstand neben dem Mangel an Umlaufkapital auch der Mangel am Markt. Während der Transition, die in Pančevo noch nicht abgeschlossen ist, lösten sich die großen

Wirtschaftskollektive vor allem aus dem Bereich der Metall- und Metallverarbeitungsindustrie, Verarbeitung von Nichtmetallen, Textilindustrie, Leder und Schuhwaren und Holzindustrie. Im Laufe der Transition wurde auf Grund der industriellen Tradition von Pančevo eine große Anzahl von Unternehmen geformt – mittlere, kleine und Mikrowirtschaftsunternehmen.

Die Industrie von Pančevo hat ungeachtet aller durchgemachten Schwierigkeiten weiterhin eine Entwicklungsperspektive, und das vor allem dank der geostrategischen Lage – der Nähe von Belgrad, den Möglichkeiten von der Donau als der wichtigsten Transversale der Europäischen Union, der Produktions-tradition und großer Anzahl von qualifizierten Arbeitskräften.



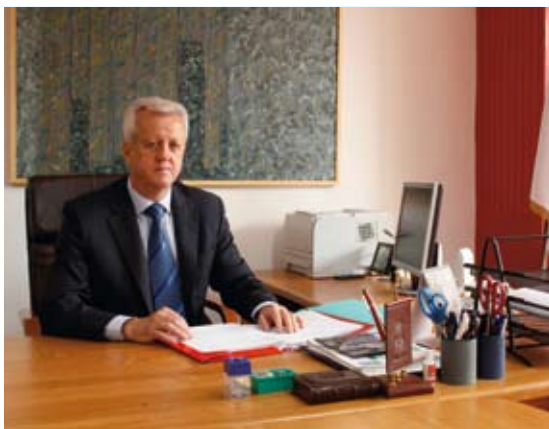
Georg Weifert (1850-1937)



## LOKALE SELBSTVERWALTUNG

Pančevo hat den Status der Stadt am 29.12.2007 bekommen, bzw. nach dem Inkrafttreten des Gesetzes über die territoriale Organisation der Republik Serbien. Die lokale Selbstverwaltung besteht aus der Versammlung der Stadt Pančevo, dem Bürgermeister, Stadtrat und Stadtverwaltung. Die Stadtversammlung von Pančevo hat 70 Abgeordnete.

Die Stadtregierung zeigt auf mehrere Arten ihre Zugänglichkeit und bemüht sich die Stadt in der Zusammenarbeit und nach den Maßstäben ihrer Stadtbewohner zu führen. Die Gastbesuche von Stadtvertretern bei verschiedenen lokalen Medien, Teilnahme an Tribünen und Versammlungen mit BürgerInnen oder einzelnen Personen stellen immer eine Gelegenheit dar, Informationen auszutauschen und die Bedürfnisse der BürgerInnen von Pančevo einzusehen. Das Eingehen auf die Probleme von den BürgerInnen ist durch Schriftsätze möglich, die ausgefüllt und beim Dienstleistungszentrum abgegeben werden können, wobei die Antwort in der kürzest möglichen Zeit erwartet werden kann. Auf der Website der Stadt sind auch die E-Mail-Adressen des Bürgermeisters, seines Stellvertreters und aller Mitglieder des Stadtrates zu finden, d.h. die BürgerInnen können mit ihnen über die Fragen aus ihrem Zuständigkeitsbereich diskutieren. Durch moderne technologische Lösungen wurde die Arbeit der Stadt auf viele Arten und Weisen gefördert. Es wurden elektronische Sitzungen des Stadtrates eingeführt, was zur effizienteren Arbeit dieses Stadtorgans beigetragen hat.



## Bürgermeister

**Prim. dr Svetozar Gavrilović,**

**Bürgermeister von Pančevo**

Prim. Dr. Svetozar Gavrilović wurde am 13. Juli 1953 in Miroč, Gemeinde Majdanpek geboren. Seit 1964 lebt er in Pančevo, wo er die Grundschule und das Gymnasium "Uroš Predić" besuchte. Auf der medizinischen Fakultät der Universität Belgrad hat er 1977 sein Diplom erworben.

Seit 1980 arbeitete er im Allgemeinen Krankenhaus in Pančevo. Die Spezialisierung aus dem Bereich der internen Medizin beendete er in 1986 und 1996 auch die engere Spezialisierung aus Gastroenterologie mit Hepatologie.

Im Laufe der Arbeit im Allgemeinen Krankenhaus in Pančevo war er Kabinettschef für Endoskopie des Verdauungstrakts und stellvertretender Chefarzt der Internen Abteilung. Von 1997 bis 2000 war er Geschäftsführer des Gesundheitszentrums „Južni Banat“ in Pančevo. Seit April 2010 ist er Stellvertretender Geschäftsführer des Allgemeinen Krankenhauses in Pančevo für internistische Zweige der Medizin.

Er nahm an zahlreichen Fachmeetings und Kongressen im In- und Ausland teil, an manchen stellte er auch seine Facharbeiten vor und so erwarb er 2002 den Titel des Primarius. Für seine Arbeit im Gesundheitswesen bekam er das Diplom der Serbischen Arztgesellschaft, Danksagung und Diplom der Gesellschaft der Ärzte Vojvodinas der serbischen Arztgesellschaft.

Er ist Mitglied der Sozialistischen Partei Serbiens seit 1995.

Er war Abgeordneter im Parlament der Republik Serbien, Stadtrat im Rathaus der Gemeinde Pančevo, so wie Delegat im gesellschaftlich-politischem Rat des Rathauses der Gemeinde Pancevo. Er ist verheiratet und Vater von zwei Kindern.

## Stadtrat

- **Milan Stanojković** Wirtschaft, privater Unternehmertum und Investitionen
- **Željko Lazić** Finanzen
- **Radomir Radosavljević** Arbeit, Beschäftigungen und Sozialpolitik
- **Aleksandar Farkaš** Jugend und Sport
- **Milosav Urošević** Kultur
- **Dr Dušan Malić** Gesundheitswesen
- **Stojan Tegeltija** Verkehr
- **Vladimir Delja** Umweltschutz und nachhaltige Entwicklung
- **Miodrag Radojković** Bildung
- **Dejan Živanović** Dorf und Landentwicklung
- **Goran Pandurov** Landwirtschaft

## Räte

Neben den restlichen Organen die zur Verbesserung der sozial-ökonomischen Situation der Stadt beitragen, möchten wir drei Räte hervorheben: Wirtschaftsrat, Anstellungsrat und Rat für sozial-ökonomische Fragen.

### **Der Wirtschaftsrat der Stadt Pančevo**

ist ein professionelles und ratgebendes Organ, dessen Aufgaben die folgenden sind:

- Initiieren der Ausarbeitung von Entwicklungsstrategien und Projekten,
- Folgen, Fördern und Einschätzen der Realisierung von strategischen Entwicklungsplänen,
- Entwicklung von Mechanismen der Kommunikation und Informationsfluss zwecks der Öffnung der Stadt für einheimische und ausländische Investoren und
- kontinuierliches Folgen der durch die Wirtschaftskrise verursachten Situation.

### **Der Anstellungsrat der Stadt Pančevo**

wurde im Mai 2009 gegründet, mit der Aufgabe Meinungen und Empfehlungen an die zuständigen Organe zu geben im Hinblick auf:

- Erstellen des Anstellungsprogramms,
- Organisieren von öffentlichen Arbeiten und Arbeitsengagement von Arbeitslosen bei der Ausführung von öffentlicher Arbeit,
- zusätzliche Ausbildung und Praktikum
- andere Fragen hinsichtlich der Anstellung.

Zwecks der Erstellung des sozialen Dialogs zwischen Pančevo und dem Verein der selbstständigen Syndikaten von Pančevo und Gemeinden als sozialen Partnern und ihrer aktiven Beteiligung beim Lösungsprozess von ökonomischen und sozialen Fragen, die für die Stadt bedeutend sind, wurde der **Rat für sozial-wirtschaftliche Fragen** geformt.

Einige der Aufgaben dieses Rates sind:

- Austausch von Meinungen und Informationen und das Erreichen von Zustimmung hinsichtlich wichtiger sozial-ökonomischer Fragen, die zum Arbeitsbereich der lokalen Gemeinde gehören,
- aktive Teilnahme am friedlichen Lösen von industriellen und sozialen Konflikten und
- das Mitverfolgen des Zustands, die Einsicht in die Probleme aus dem Arbeitsbereich des Rates und die Ratgebung, Meinungsaustausch und das Ergreifen von Lösungsinitiativen vor den zuständigen Republikorganen und anderen Organen.

## Öffentlicher Aufruf zur Förderung und Anstieftung der Beschäftigung

### **Öffentlicher Aufruf zur Erteilung der Subventionen für Selbstbeschäftigung**

Öffentlicher Aufruf zur Erteilung der Subventionen für die Selbstbeschäftigung ist für arbeitslose Personen gedacht, die sich in der Evidenz des Nationalen Arbeitsamtes befinden, für die Eröffnung von Geschäften, Gesellschaften oder anderer Form der Organisation. Die Subvention bezieht sich auf einmaligen Geldbetrag, welchen die Stadt Pančevo in Zusammenarbeit mit dem Nationalen Arbeitsamt bereit stellt. Die Empfänger der Subvention sind verpflichtet, die neuregistrierte Tätigkeit auf

dem Territorium der Stadt Pančeva auszuüben, mit der Dauer von mindestens 12 Monaten, angefangen mit dem Tag des Beginns der Tätigkeit.

### **Öffentlicher Aufruf für die Erteilung der Subventionen für die Eröffnung der neuen Arbeitsstellen (Neue Beschäftigung)**

Öffentlicher Aufruf zur Erteilung der Subvention für die Eröffnung der neuen Arbeitsstellen ist für die Arbeitgeber gedacht, die Personen einstellen werden, die sich in der Evidenz des Nationalen Arbeitsmarktes befinden und den Wohnsitz auf dem

Territorium der Stadt Pančevo haben. Die Personen werden auf unbestimmte Zeit eingestellt mit Vollzeitarbeit. Die Mittel für die Subvention werden von der Stadt Pančevo in Zusammenarbeit mit dem Nationalen Arbeitsamt bereit gestellt.

### **Öffentlicher Aufruf zur Organisation der Durchführung der öffentlichen Arbeiten**

Öffentlicher Aufruf zur Organisation der Durchführung der öffentlichen Arbeiten ist für die Arbeitgeber für die Durchführung der Aktivität, die vom öffentlichen Interesse für die lokale Gemeinschaft sind, gedacht. Diese Maßnahme der aktiven Politik der Beschäftigung impliziert die Einstellung der Kategorie der Arbeitslosen, die schwer einzustellen sind, die sich in der Evidenz des Nationalen Arbeitsamtes befinden.

Die Mittel gedacht für die Organisation der öffentlichen Arbeiten werden von der Stadt Pančevo bereit gestellt und werden für das Einkommen der Personen beteiligt an den öffentlichen Arbeiten, für die Erstattung der Ausgaben für die Fahrt zur und von der Arbeit und für die Kosten der Durchführung der öffentlichen Arbeiten benutzt. Maximale Länge der Dauer der öffentlichen Arbeiten beträgt 6 Monate.

### **Öffentlicher Aufruf zur Teilnahme an der Realisation der Maßnahme der aktiven Politik der Beschäftigung „Fachpraxis 2012“**

Öffentlicher Aufruf an die Interessierten zur Teilnahme an der Realisation der Maßnahme der aktiven Politik der Beschäftigung „Fachpraxis 2012“ ermöglicht fachliche Ausbildung der arbeitslosen Personen für die selbstständige Arbeit im Fachgebiet, ohne Gründung des Arbeitsverhältnisses. Beim öffentlichen Aufruf können sich Arbeitgeber melden, die regelmäßig die Pflichten auf Grund der Steuer und Beiträge für die verpflichtende Sozialversicherung der Arbeiter begleichen, Personal- und andere Kapazitäten für die Fachpraxis der Personen haben und dessen Sitz sich auf dem Territorium der Stadt Pančevo befindet. Die Stadt Pančevo sichert die Mittel für die monatliche Geldhilfe der Personen für die Dauer der Ausführung der Fachpraxis. Die Dauer der Fachpraxis ist mit dem Grad der Schulbildung der Person bestimmt.

### **Öffentlicher Aufruf für die Studenten zur Teilnahme am Programm „Studentenpraxis“ (Winterstudentenpraxis und Sommerstudentenpraxis)**

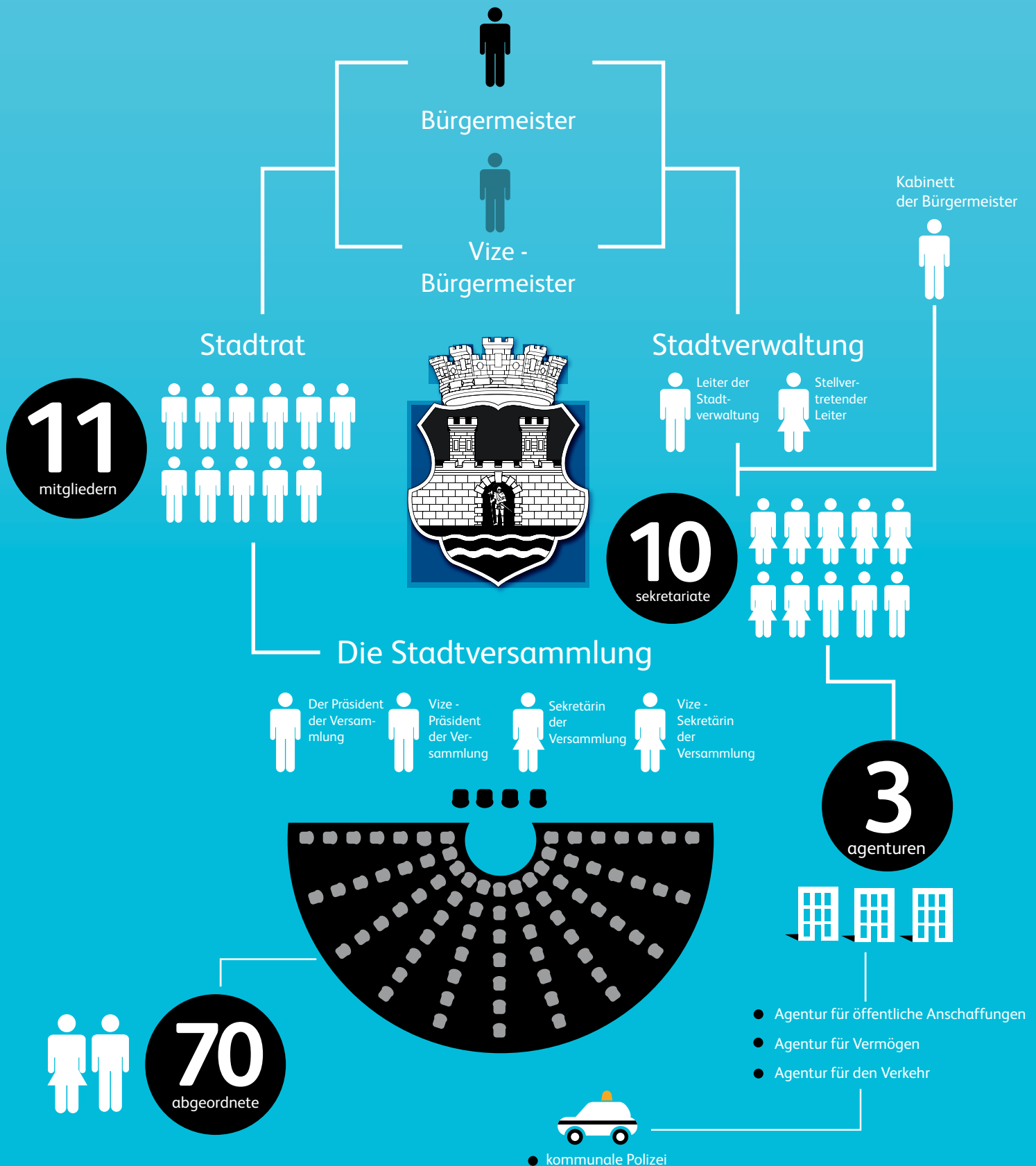
Öffentlicher Aufruf ist für die Studenten (des Grund-, Master- oder Doktorstudiums) und Absolventen an den Fakultäten und höheren Berufsschulen gedacht, die auf dem Territorium der Stadt Pančevo leben und versteht die Ausübung der Studentenpraxis beim Arbeitgeber mit der Höchstlänge von zwei Monaten (in der Sommer- oder Winterzeit). Die Stadt Pančevo sichert die Geldhilfe für die Studenten für die Dauer der Praxis. Die Studenten, die Teilnehmer am Programm sind, werden mittels öffentlichem Aufruf in Zusammenarbeit mit den Arbeitgebern ausgewählt.

### **Jobmesse**

Die städtische Jobmesse hat zum Ziel die Sichtbarkeit des Programms und der Maßnahmen zu erhöhen, die auch mit dem lokalen Aktionsplan zur Beschäftigung geplant sind, wegen deren erfolgreicher Realisation. Die Messe versammelt arbeitslose Personen, Arbeitgeber, Studenten, Vertreter der Bürgervereinigungen und der lokalen Verwaltung und ermöglicht den direkten Kontakt aller interessierten Seiten.

### **Öffentlicher Aufruf zur Teilnahme am Programm zur Förderung der Beschäftigung der Frauen „Mentorenschulungen“**

Öffentlicher Aufruf an die Interessierten zur Teilnahme am Programm zur Förderung der Beschäftigung der Frauen „Mentorenschulungen“ ist für die arbeitslosen Frauen bis zum 40-ten Lebensjahr mit dem Wohnsitz auf dem Territorium der Stadt Pančevo gedacht, die keine Arbeitserfahrung in deren Beruf haben und früher die Programme des Nationalen Arbeitsamtes nicht benutzt haben („Fachpraxis“ und „Erste Chance“). Das Programm ermöglicht die Arbeitspraxis beim Arbeitgeber mit der Dauer von drei Monaten und Geldhilfe für die Dauer der Praxis.





# Stadtverwaltung

Die Stadt Pančevo ist eine territoriale Einheit, in der die BürgerInnen eine lokale Selbstverwaltung (Stadtverwaltung der Stadt Pančevo) realisieren und die Pančevo und neun bewohnte Orte umfasst.

Der Statut der Stadt Pančevo ist die Grundrechtsurkunde, die von der Versammlung der Stadt Pančevo verabschiedet wurde, die das höchste Organ bei der Fassung wichtiger Beschlüsse wie das Budget und Schlussrechnung, Höhe lokaler Gebühren, Entwicklungsprogramme, Raum- und urbanistische Plänen, und andere Akten hinsichtlich der Aktivitäten in Pančevo darstellt. Die Vollstreckungsorgane der Stadt sind: der Bürgermeister (wird von der Versammlung bzw. der Abgeordnetenreihe gewählt), Stadtrat, der den Bürgermeister zum Vorsitzenden hat, und Stadtverwaltung der Stadt Pančevo mit einem Vorsteher an der Spitze. Die Stadtverwaltung der Stadt Pančevo hat in ihrer Struktur:

## 10 SEKRETARIATE

- Sekretariat für **die allgemeine Verwaltung**
- Sekretariat für **die Versammlungsangelegenheiten, Angelegenheiten des Bürgermeisters und des Stadtrates,**
- Sekretariat für **öffentliche Dienste und soziale Fragen**
- Sekretariat für **Finanzen**
- Sekretariat für **den Umweltschutz**
- Sekretariat für **Stadtplanung, Bau- und Wohn-Kommunale Arbeiten**
- Sekretariat für **die wirtschaftliche und ökonomische Entwicklung,**
- Sekretariat für **Inspektion**
- Sekretariat für **die Steuerverwaltung**
- Dienst für **gemeinsame Angelegenheiten**

## 3 AGENTUREN

- Agentur für öffentliche Anschaffungen
- Agentur für den Verkehr und
- Agentur für Vermögen
  
- kommunale Polizei und Kabinett der Bürgermeisterin

Hauptaufgabe dieser Dienste ist die Durchführung von Fach- und administrativer Arbeit für die Organe der Stadt und andere vertraute Arbeiten wie: Ausstellen von Baugenehmigungen, Unterstützung bei wirtschaftlichen Aktivitäten, Realisierung von sozialen Rechten der BürgerInnen, Betreuung von Jugendlichen, Unterstützung der Aktivitäten aus dem Gesundheitswesen, der Ausbildung, Kultur, Informieren, Sport und anderen Angelegenheiten.

Die Stadt Pančevo fördert immerfort die Administration, die Bedürfnisse der BürgerInnen so gut wie möglich zu erfüllen. Im Rahmen der zeitgenössischen Tendenzen wurden und werden noch immer einige Projekte geführt, die als Ziel die Modernisierung der Arbeit haben.



## Dienstleistungszentrum der Stadt

Nachdem das Dienstleistungszentrum der Stadt im Jahr 2008 geöffnet wurde, hat es die Stadtverwaltung den BürgerInnen und Rechtspersonen ermöglicht, ihre Bedürfnisse auf eine qualitätvollere, effizientere und modernere Weise zu erfüllen.

Im renovierten und technisch modern ausgestatteten Raum arbeiten 30 Angestellte innerhalb der 22 Dienstleistungsstellen täglich an:

- Ausstellung der Grundunterlagen,
- Übernahme von Schriftsätzen,
- Beglaubigung von Dokumenten,
- Geben von Informationen über die Inspektionsaufsicht,
- ermöglichen des Kindergeldes, Schüler- und Studentenstipendien, sowie
- andere administrativen Aktivitäten, die zur Zuständigkeit der Stadt gehören.

Der Dienstleistungszentrum der Stadt ist an jedem Werktag von **8 bis 15 Uhr** geöffnet, mittwochs bis **19 Uhr**. Der Dienstleistungszentrum hat sich der Einrichtung für Körperbehinderte, blinden und kurzsichtigen Personen angepasst, wodurch das Umsetzen von Rechten für alle BürgerInnen und BürgerInnen promoviert wird.



## Internetpräsentation der Stadt Pančevo

Die Internetpräsentation der Stadt Pančevo stellt eine offizielle Präsentation der Stadt Pančevo dar, aber hat auch die Rolle des elektronischen Services der Stadtverwaltung. Innerhalb der Präsentation sind alle Grundinformationen über die Geschichte der Stadt, geographische und demographische Charakteristiken, Wirtschaft, Kultur, Jugend usw. zu finden.

Die Präsentation enthält Abschnitte mit Informationen über Sekretariate und andere Organisationseinheiten, wo den BürgerInnen Informationen über Zuständigkeiten, Realisierung von Rechten und Verpflichtungen zugänglich sind. Dort können sie auch verschiedene Formulare und Unterlagen übernehmen. Auf der Präsentation werden regelmäßig Informationen über die Arbeit der Stadtverwaltung veröffentlicht, sowie Ankündigungen von Veranstaltungen, die von der Stadt Pančevo organisiert werden. Unter dem Abschnitt „Pres centar“ ist eine Liste von Medien in Pančevo zu finden, Mitteilungen und Fotoarchiv von wichtigsten Veranstaltungen. Hier sind ebenfalls für alle interessierten BürgerInnen alle erforderlichen Infos über Projekte und Wettbewerbe, die von der Stadt ausgeschrieben sind, zu finden, aber auch Links über aktuelle inländischen und ausländischen Wettbewerbe.



## Stadt Bulletin

Stadt Bulletin stellt den elektronischen Auskunftgeber der Stadtverwaltung der Stadt Pančevo, das für die interne aber auch externe Kommunikation gedacht ist. Dieser erscheint einmal pro Monat auf der Website der Stadt Pančevo und wird auf alle E-Mail-Adressen von Beschäftigten aus der Stadtverwaltung, Unternehmen und Institutionen aus Pančevo, Provinz- und Republikorganen, Stadtkonferenz usw. geschickt. Das Bulletin enthält Infos über Aktivitäten, Projekte und andere wichtige Veranstaltungen der Stadtverwaltung und durch Interviews mit Angestellten stellt es die Arbeit der Stadtdienststellen vor.



## Facebookprofil der Stadt

<http://www.facebook.com/pancevograd>

Auf dem offiziellen Profil von Pančevo auf dem Sozialnetz Facebook können Sie Einladungen zu Ereignissen bekommen, an deren Organisation die Stadtverwaltung teilnimmt. Außerdem sind hier die Fotos von interessantesten Ereignissen und Berichte von anderen Medien über die Arbeit der Stadtverwaltung zu finden. Besonderen Akzent hat das Ankündigen von Kultur- und Sportereignissen in unserer Stadt.

## Geographisches Informationszentrum

<http://gis.pancevo.rs/gpPancevo/>

Geographisches Informationszentrum (GIS) stellt eine moderne Art der Aufbewahrung und des Zeigens von Angaben dar, die räumlich verteilt sind. GIS soll allen interessierten BürgerInnen, potentiellen Investoren und Beschäftigten aus den öffentlichen und öffentlich-kommunalen Unternehmen ermöglichen, mit Hilfe von Internet auf eine einfache Weise zu Angaben über Planungsunterlagen von Pančevo, Parzellen, Baubedingungen, Infrastruktur und anderen Angaben zu kommen. Die Beschäftigten bei den zuständigen Unternehmen führen regelmäßig das Update von GIS durch, und außer den Angaben ermöglicht es auch eine qualitativere Lenkung der Stadtentwicklung durch aktualisierte statistische Angaben und andere erforderlichen Analysen, die für die Stadt wichtig sind. Die Stadt wird in der baldigen Zeit außer der qualitativollen Evidenz des bestehenden Zustands und Baubedingungen innerhalb von GIS, auch Werkzeuge entwickeln, die sich auf die Steuerevidenz, Evidenz über Rechnungsbetriebung und Bevölkerungsevidenz beziehen.

## E-Verwaltung

Die Elektronische Verwaltung ist ein Service, das die Stadtverwaltung den BürgerInnen zur Verfügung stellt, um auf eine einfache Weise zu wichtigen Angaben und Unterlagen zu kommen. Die BürgerInnen können durch diesen Dienst einen Einblick in die Wählerliste nach dem Eintragen ihrer Stammnummer bekommen, sie können Geburtsurkunden, Heirats-, Sterbeurkunden, Bescheinigungen über die Staatsangehörigkeit bestellen und auf die Adresse geliefert bekommen oder in den Räumen des Dienstleistungszentrums übernehmen. Dieses Service ermöglicht auch den BürgerInnen nach dem Eintragen ihrer Stammnummer den Stand ihres Gegenstands bei der Stadtverwaltung mitzuverfolgen.

Innerhalb des Dienstleistungszentrums wird auch das System 48 Stunden geöffnet, dessen Ziel eine bessere Vernetzung der Stadtverwaltung, öffentlicher und öffentlich-kommunaler Unternehmen ist, zwecks der schnelleren Erfüllung von Bürgerrechten und effizienterer Arbeit von öffentlichen Dienststellen. Dieses System wird es möglich machen, dass die BürgerInnen per Call Center (telefonisch, per SMS oder durch das Ausfüllen von Formularen auf dem Portal der Stadt) kommunale Probleme anmelden und die erste Antwort spätestens nach 48 Stunden erwarten können. Das angemeldete Problem wird an die zuständige Institution zum Lösen weitergeleitet.



## Wettbewerbe der Stadt Pančevo

Durch das Ausschreiben von öffentlichen Wettbewerben aus verschiedenen Gebieten wird das Prinzip der Demokratie erfüllt und auch das Recht auf die gleichen Möglichkeiten hinsichtlich der Quellen der Budgetfinanzierung. Der erwähnte Mechanismus stärkt die Rolle des Zivilsektors, der Institutionen, der einzelnen Personen und fördert die Partnerschaft zwischen ihnen einschließlich des privaten Sektors.

Die Wettbewerbe werden jedes Jahr ausgeschrieben, es gibt mehr als zehn von ihnen und sie stellen ein gutes Beispiel des Funktionierens der Stadtverwaltung dar, da auf eine transparente Weise die Mittel von Steuerpflichtigen verbraucht werden, und die Resultate von Projektaktivitäten haben einen Einfluss auf die Förderung der Lebensqualität in der lokalen Gemeinde.

### **Die wichtigsten Wettbewerbe beziehen sich auf die folgenden Gebiete:**

- Wettbewerb für (Mit-) Finanzierung von Projekten aus dem Bereich des sozialen Schutzes in der Förderung von außerinstitutionellen Maßnahmen in diesem Gebiet;
- Wettbewerb aus dem Kulturbereich ermöglicht vor allem Vereinen, informellen Gruppen, Künstlern und anderen Schaffenden, ihre Projektideen aus verschiedenen Segmenten der Kultur- und Kunstgebiets im Rahmen der angenommenen Strategie zu realisieren
- Wettbewerb für (Mit-) Finanzierung von Projekten/Programmen aus dem Sportbereich ermöglicht einen kontinuierlichen systematischen Zugang zur Sportentwicklung, sowie die Affirmation von Sportclubs und prioritäten Sportdisziplinen im Rahmen der angenommenen Strategie;
- Wettbewerb für die Realisierung des Aktionsplans der Jugendbetreuung unterstützt Jugendorganisationen, informelle Gruppen und einzelne Jugendliche bei der Problemlösung und dem Zufriedenstellen von Bedürfnissen der Jugendlichen in verschiedenen Gebieten auf dem lokalen Niveau im Rahmen der angenommenen Strategie;
- öffentliche Ausschreibung für die Erteilung von einmaligen Beiträgen für die besten Studenten für geleistete Resultate im Sinne eines Geldpreises für Endsemester - StudentInnen (mit einem Notendurchschnitt über 9,00) an Fakultäten und Universitäten, deren Gründer Republik Serbien ist;
- öffentliche Ausschreibung an die Studenten für die Teilnahme am Programm für die Zusammenarbeit der Stadt Pančevo und Britannischen Rates im Bereich der Weiterbildung, womit fachliche Weiterbildung an besten Universitäten in Großbritannien und ihre Anschließung bei der Förderung der Lebensqualität in der lokalen Gemeinschaft ermöglicht wird;
- Wettbewerb für Finanzierung von Projekten/ Programmen aus dem Bereich der Förderung und Stärkung der Bürgervereine ist ein Mechanismus, mit dem die Aktivität der zivilen Sektors gestärkt wird;
- Wettbewerb für die Realisierung des lokalen Aktionsplans der Rates für die Anstellung der Stadt Pančevo ist ein Mechanismus, mit dem die Anstellung der BürgerInnen durch verschiedene Programme (Freiwill
- Anzeige für die Wahl von Nutzern für die Erteilung des Beitrags für den Baumaterial für die Lösung von Wohnfragen der Flüchtlinge auf dem Gebiet der Stadt Pančevo; luges Praktikum, Programm der Weiterbildung von Jugendlichen mit Behinderungen) vergrößert wird;
- Anzeige für die Wahl von Nutzern für die Erteilung des Geldbeitrags für das wirtschaftliche Stärken und selbständig werden von geflüchteten Familien und intern vertriebenen Personen in der Zusammenarbeit mit relevanten Ministerien, womit die Lebensqualität von geflüchteten und vertriebenen Personen verbessert gefördert wird.

## Partnerstädte

Die Stadt Pančevo pflegt eine jahrzehntelange internationale Zusammenarbeit, besonders aus den Kultur-, Sport-, Wirtschafts- und Umweltschutzbereich. Zwecks der Förderung einer solchen Zusammenarbeit wurden 14 Urkunden über die Partnerschaft unterschrieben, und zwar mit den folgenden Städten: Bonyhad, Provinz Ravenna, Voskresensk, Kumanovo, Zaanstad, Boulogne-Billancourt, Mrkonjić Grad, Rešica, Prijedor, Neapolis, Stavropol, Bela Slatina, Michalovce und Stupino.

In den letzten ein paar Jahren hat Pančevo die intensivste und kontinuierliche Zusammenarbeit mit der Provinz Ravenna realisiert, durch die besonders erwähnenswert die Unterstützung des Baus und die Instandhaltung des Stadtsystems für das Luftqualität-Monitoring, Teilnahme an der Rekonstruktion des Volksgartens (Einrichtung einer Laufbahn und Spielplatzes), und die Realisierung von zwei Projekten ist am Laufen: Rekultivierung des Tierfriedhofs und Festival des Ökologischen Films. Außer dem Genannten hat die Provinz Ravenna einige Edukationsprogramme für die Fachleute aus dem Bereich des Umweltschutzes in Pančevo und Italien verschaffen. Ähnliche Programme wurden auch für die Schüler der Sekundärschulen und ihre Lehrer organisiert.



## Sonstige Aktivitäten, die in den Räumen des Stadthauses stattfinden

Die Stadtverwaltung ist oft der Gastgeber und Organisator von verschiedenen Ereignissen, dessen Ziel die Promotion von Entwicklungspotenzialen der Stadt Pančevo aus verschiedenen Tätigkeitsbereichen ist. Die Räume des Stadthauses stellen eine Dialogstelle für verschiedene Subjekte dar, die durch Tribünen, runde Tische, Präsentationen und Ausstellungen zur Modernisierung der Stadtverwaltung und der steigenden Teilnahme von BürgerInnen in das Leben der lokalen Gemeinschaft beitragen.

Zur Förderung der Bedingungen für das Zeigen solcher Inhalte hat die Stadt Pančevo im Laufe des Jahres 2010 in der Zusammenarbeit mit dem Provinzsekretariat für die lokale Selbstverwaltung und zwingengemeindliche Zusammenarbeit, die Halle der Stadtverwaltung infrastrukturell und progammgemäß revitalisiert, die jetzt einen multimedialen Raum für verschiedene Inhalte darstellt.



## Infrastruktur

# INFRASTRUKTUR DES VERKEHRS

Pančevo hat eine außerordentliche geostrategische Lage in Südosteuropa. In seiner unmittelbaren Nähe befinden sich:

- Hauptstadt der Republik Serbien – Belgrad (18 km);
- Korridor X;
- Donau-Transversale (Korridor VII);
- Landesweg der ersten Reihe 1.9 (E-70): Belgrad–Pančevo–Vršac–Rumänien;
- internationaler Flughafen „Nikola Tesla“ (40 km).





	Pančevo	Indija	Vršac	Obrenovac	Zrenjanin	Subotica	Loznica	Šabac
vom korridor X	18	4	86	30	74	11	154	26
vom korridor VII	0	10	66	37	50	73	154	87
vom Flughafen	40	47	104	32	90	189	122	68
vom Hafen	0	31	66	37	50	73	57	0

Entfernungen in km

Die Donau -Transversale bzw. **Korridor VII** erstreckt sich auf etwa 600 km des Donauufers. Sie ist ein Bestandteil des Flussverkehrs: **Nordsee – Rhein – Main – Donau – Schwarzes Meer** und weiter in Richtung Osten.

**Korridor X** erstreckt sich an den internationalen Autobahnen **E-75 und E-70** entlang und verbindet Westen und Osten. Er erstreckt sich vom Salzburg und geht über Laibach, Zagreb, Beograd, Niš, Skopje bis nach Thessaloniki, mit Trassen von Horgos bis Belgrad und Nis bis Dimitrovgrad. Die Länge des Korridors X in Serbien beträgt 800 km.

Pančevo hat eine günstige Lage hinsichtlich der wichtigsten Transport- und Kommunikationszentren:

**Flughafen** – der nächste Flughafen in Serbien ist der internationale Flughafen „Nikola Tesla“ in Surčin;

**Hafen** – Pančevo hat aktive Häfen auf seinem Gebiet. Der Pančevo Hafen ist der erste Hafen an der Dona wärts, wo die Fluss- und Meerschiffe mit der Traglast von 5000 Tonnen bei jedem Wasserstand anlegen können,

**Industrieller Schienenweg** – Eisenbahnverkehr, der in folgenden Richtungen abläuft:

Belgrad – Pančevo – Vršac – Bukarest (Rumänien) – Konstanza (mit einer Trasse, die nach Ukraine geht) und Pančevo–Zrenjanin–Kikinda.



## Straßenverkehr

Das Gebiet von Pančevo ist mit einem Wegnetz mit der Gesamtlänge von 147 km gedeckt. Alle öffentliche Straße der ersten Reihe und lokale Wege haben eine moderne Basis.

Die Stadt ist am gesamten Straßennetz von dem Verwaltungsbezirk Südbanat zu 16,53 % beteiligt. Es sollte besonders betont werden, dass Pančevo das „Tor“ in Richtung Norden und Süden von Banat darstellt, bzw. die Verbindung mit dem Rest von Serbien.

Es gibt ein verzweigtes Straßennetz, das Pančevo mit vielen anderen Städten und Orten verbindet:

1. Öffentliche Straße der ersten Reihe 1.9 (**E-70**): **Belgrad – Pančevo – Vršac – Rumänien**
2. Öffentliche Straße der ersten Reihe 24: **Kovin–Pančevo–Kovačica**;
3. Netz von lokalen Straßen der Länge von 147 km, das die bewohnten Orte und die Stadt Pančevo verbindet.



## Schienerverkehr

Wie bei dem Straßenverkehr stellt Pančevo auch bei dem Schienenverkehr einen wichtigen Knoten, der die Hauptstadt mit dem östlichen Teil von Banat verbindet, bzw. den Norden mit Südbanat. Pančevo befindet sich in der unmittelbaren Nähe des Schienenverkehrs Belgrad – Bar.

Beograd–Pančevo–Vršac–Rumänien (im Osten)

Pančevo–Zrenjanin–Kikinda (im Norden)

Verbindung in Belgrad in Richtung Bar.

## Luftverkehr

Pančevo ist insgesamt 40km von dem internationalen Flughafen „Nikola Tesla“ in Belgrad entfernt.

Im nördlichen Teil des bewohnten Ortes Pančevo befindet sich der Sportflughafen „Pančevo“ im Rahmen des Fabrikkomplexes der Luftfahrtindustrie „Utva Pančevo“. Die Länge der Graspiste beträgt etwa 900m, die Breite 60m. Der Flughafen hat einen Vorfeldbereich von 100m und einen Flugkontrollturm.



## Wasserverkehr

Da sich Pančevo an der Mündung der Temesch in die Donau befindet, ist es von wichtigen Wasserpotenzialen umkreist:

- Hafentransport (Hafen „Donau“);
- die Schiffbarkeit des Flusses Temesch, 2 km flussabwärts;
- Donau-Transversale bzw. Korridor VII
- Nordsee – Rhein – Main – Donau – Schwarzes Meer und weiter in Richtung Osten.



Mit Rücksicht darauf, dass der Donafluß als europäischer Korridor VII definiert ist, sollte zukünftig mit steigender Bedeutung dieses Wassertransports gerechnet werden, vor allem im Transit. Die gesamte Donaulänge in Serbien beträgt 588 km, im Banat 148 km, und in Pančevo etwa 30 km. Die Entfernung zwischen dem Hafen „Donau“ in Pančevo und dem Dock in Belgrad beträgt 10 km. Ein großer Teil des Banats und die Gemeinden, die Zugang auf die Donau haben, können als potenziell günstig für das Anschließen an die schiffbaren Wege (Rhein – Main – Donau) erachtet werden.

An dem linken Donauufer, auf dem 1153. km befindet sich der Hafenkomplex „Donau“. Es wurde auch der Entwicklungsbereich dieses Hafens gebaut, der sich auf eine Fläche von 240 ha erstreckt. Dieser Komplex ist mit Folgendem eingegrenzt: der Donau, schiffbarem Kanal der Chemie-Industrie, Schienenweg, internationaler Autobahn E-70 und dem Fluss Temesch. Der Hafen ist beckenförmig, das Becken ist 1000m lang und 210m breit und 21ha hoch, seine Tiefe ermöglicht das Anlaufen von Fluss- und Meerschiffen bis zu 5000 t beim niedrigsten Wasserstand. Die Länge der Wasserlinie um das Hafenkomples herum beträgt 6500m, wo das Bauen eines vertikalen Hafendamms möglich ist.



## Öffentlicher Verkehr

Der öffentliche Verkehr ist dem öffentlich-kommunalen Unternehmen „**Autotransport Pančevo**“ anvertraut, das 68 Busse besitzt. In Pančevo sind alle Stadtteile mit acht Buslinien verbunden, die von 5.00 Uhr bis 22.00 Uhr aktiv sind. Von diesen Linien wurden drei bis zu umgebenden Dörfern und Orten verlängert: Starčevo, Jabuka, Kačarevo, Stari Tamiš und Banatsko Novo Selo. Die Busse fahren alle 30 Minuten ab. Zu jedem Dorf von Pančevo ist eine Buslinie organisiert, die von 3 bis 2230 Uhr aktiv ist. Die Busse fahren zur Spitzenzeit alle 30 Minuten, ansonsten alle 60 Minuten ab. Zwischen Pančevo und Belgrad gibt es zahlreiche Buslinien, so dass es fast alle 15 Minuten Abfahrten gibt.



Zusätzliche Informationen können Sie telefonisch unter folgenden Rufnummern erhalten: **(013) 2518-570, (013) 2510-545**. Detaillierte Informationen über die Fahrzeiten sind auf der Internetseite [www.jkpatppa.co.rs](http://www.jkpatppa.co.rs) zu finden.

## TAXI-Vereine

Der Stadtverkehr wird durch die Arbeit von fünf registrierten Taxivereinen mit ca. 98 Angestellten ergänzt.

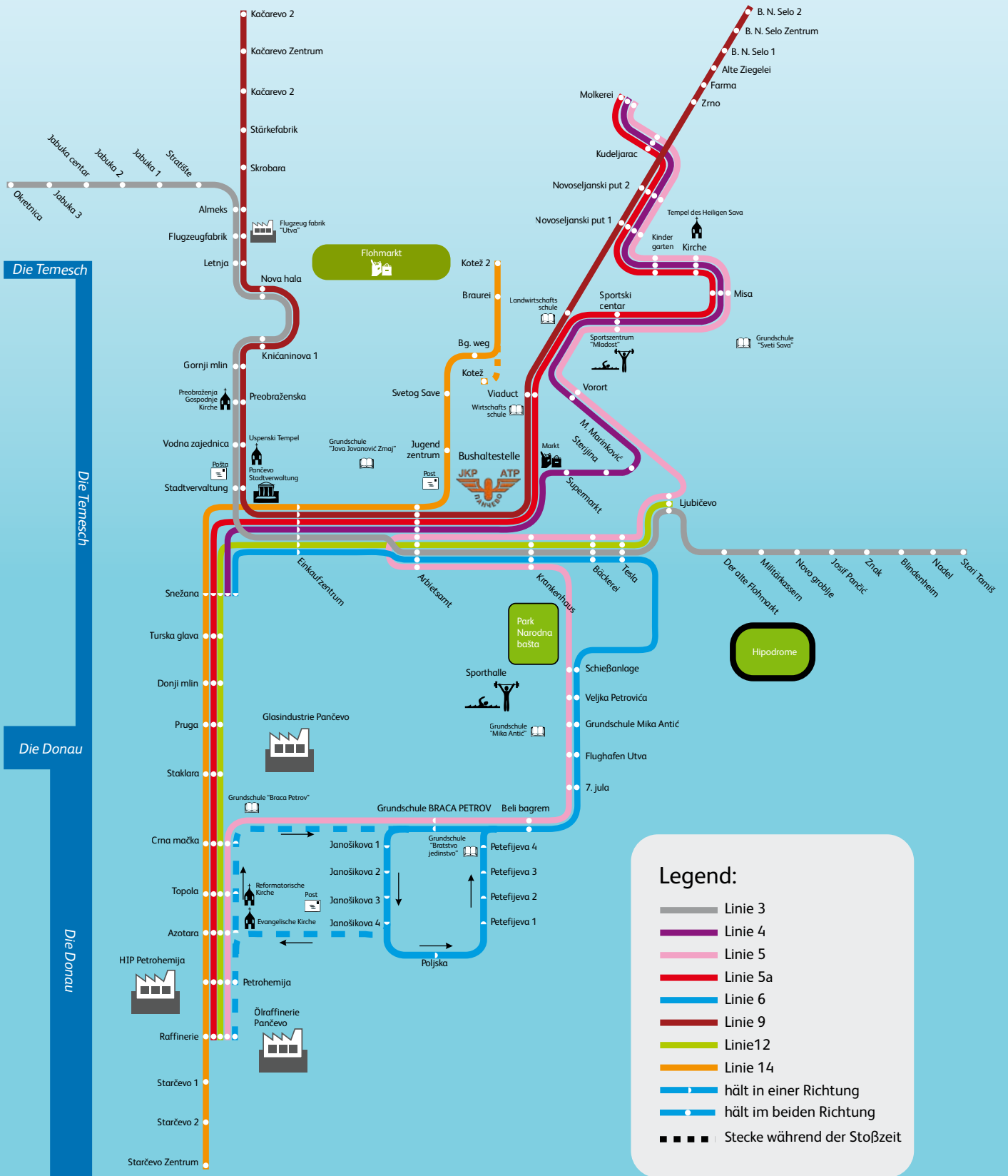
## Schienenverkehr

Pančevo ist mit Belgrad auch durch den Stadtschienenverkehr von Belgrad – mit dem sogenannten „Beovoz“ verbunden. In unserer Stadt hält der „Beovoz“ an vier Stationen, die halbkreisförmig den engeren Stadtteil umfassen: Pančevo Vojlovica, Pančevo Strelište, Pančevo varoš i Pančevo Hauptbahnhof (glavna stanica).



Zusätzliche Informationen können Sie unter [www.zeleznicesrbije.com](http://www.zeleznicesrbije.com) und [www.srbrail.rs/redvoznje1/Beovoz.aspx](http://www.srbrail.rs/redvoznje1/Beovoz.aspx) finden.

## Städtliches Busliniennetz



# KOMMUNALE INFRASTRUKTUR



## Bau und Einrichtung der Stadt

Das öffentliche Unternehmen „**Direktion für den Bau und die Einrichtung von Pančevo**“ ist beschäftigt mit der Einrichtung von Bauplätzen, Bau und Rekonstruktion von Objekten und Installationen, Bau und Erhaltung von Straßen und anderen Straßennetzen in der Stadt und bewohnten Orten, sowie der Erhaltung von Straßen in der Winterzeit, Erhaltung von kommunalen Stadtobjekten, Erhaltung von öffentlicher Stadtbeleuchtung, Erhaltung von Geschäftsräumen und dem Bau und der Erhaltung von kommunalen Objekten in bewohnten Orten in Pančevo, urbanistischem und räumlichen Planen, Ausarbeitung der Planungsunterlagen mit der höchsten Komplexität: räumlicher Stadtplanung – der Gemeinde, Generalplänen, Generalplänen für Regulierungen, urbanistischen Projekten und Ähnlichem tätig, die eine Grundlage für die Stadtentwicklung und Investitionseinlagen darstellen und dem Zufriedenstellen der Interessen und Bedürfnisse der BürgerInnen, Wirtschaft und Stadtinstitutionen beitragen.

### Bedingungen, Genehmigungen

„Direktion für den Bau und die Einrichtung von Pančevo“ führt Verfahren für Folgendes durch:

- Entfremdung oder Vermieten von städtischen Bauplätzen;
- Vermieten von Geschäftsräumen und Kiosks (durch öffentliche Wettbewerbe);
- Vermieten von einem Teil der öffentlichen Fläche, auf der Sommergärten, Reklame tafeln, Plateaus für Promotionen, mobile Werbevitrinen, Kühlungs vitrinen, mobile Popkornanlagen und ähnliches, Vergnügungsparks, Zirkus, Rodelbahnen, Kinderautos, Feiertag- und Werbestände aufgestellt werden können.



Informationen über Verfahren aus der Zuständigkeit des öffentlichen Unternehmens „Direktion Pančevo“ können Sie auf der Internetpräsentation dieses städtischen öffentlichen Unternehmens abrufen: [www.direkcija.pancevo.rs](http://www.direkcija.pancevo.rs) oder telefonisch unter **(013) 348-722** (Zentrale) und **(013) 317-212** (Urbanismus) erhalten.



ПРИВРЕДНО ДРУШТВО ЗА ДИСТРИБУЦИЈУ ЕЛЕКТРИЧНЕ ЕНЕРГИЈЕ



**Elektrovojvodina d.o.o.**  
НОВИ САД

## Energieversorgung

„**Elektrovojvodina Novi Sad – Elektrodistribucija (ED) Pančevo**“ ist für die Versorgung mit der elektrischen Energie auf dem Gebiet des Südbanats zuständig. Die Verbraucher werden mit Strom durch neu Trafostationen mit 110 kV Spannungsniveau versorgt, die sich im Besitz der „Elektrodistribucija“ befinden. Es gibt vier Verbraucherkategorien: 1. Haushalte, 2. weiter Verbrauch, 3. Verbraucher bei niedriger Spannung und 4. Verbraucher bei hoher und mittlerer Spannung. „ED Pančevo“ hat insgesamt 135419 aktive Verbraucher: 121061 der Kategorie Haushalte, 12596 Verbraucher bei der breiten Spannung, 1568 Verbraucher bei niedriger Spannung und 194 Verbraucher bei hoher und mittlerer Spannung.

Im Gebiet von Pančevo werden die Verbraucher mit Strom durch fünf Trafostationen versorgt. Drei Stationen haben 110 kV Spannungsniveau und sind im Besitz von „Elektrodistribucija“. Die anderen zwei Trafostationen haben 110 kV und 220 kV Spannungsniveau, und befinden sich in der südlichen Industriezone und sind im Besitz der Verbraucher selbst. In Pančevo gibt es 50010 aktive Verbraucher innerhalb der Kategorie Haushalte, 6671 Verbraucher bei der breiten Spannung, 830 Verbraucher bei niedriger Spannung und 97 Verbraucher bei mittlerer Spannung.

### Anschließen an das Netz

Das Anschließen der Objekte an das Energieversorgungssystem erfolgt nach der Genehmigung für den Anschluss, die aufgrund der Antragstellung einer privaten oder rechtlichen Person, bzw. eines Unternehmens erfolgt. Den ausgefüllten Antrag mit den entsprechenden Unterlagen (Beweis über die Legalität des Objekts, Beweis über das Eigentumsrecht oder Nutzungsrecht des Objekts, Situationsplan mit dem Maßstab 1:500, gezeichnet auf der Kopie des Plans, eingezahlte Bearbeitungsgebühr) stellt der Käufer an die „Elektrodistribucija Pančevo“.



Alle erforderlichen Informationen sind auf der Internetseite [www.elektrovojvodina.rs](http://www.elektrovojvodina.rs) erhältlich.



## Wasserleitung und Kanalisation

Das öffentliche Kommunalunternehmen „**Wasserleitung und Kanalisation**“ ist für das Sammeln von Rohwasser, seiner Verarbeitung, Versorgung mit Trinkwasser und der Instandhaltung des Wasserstadtnetzes, Sammeln von Abwässern und der Instandhaltung des Kanalisationssystems zuständig.

Die Bewohner von Pančevo haben eines der qualitativsten Wässer in Vojvodina. Das Wasser wird mit 40 m tiefen Brunnen entnommen und mit Pumpen in Kläranlagen gepumpt. Es werden unterirdische Wässer des Donau Alluviums benutzt. Die gesamten Kapazitäten von Pančevo-Quellen betragen 800l/s und durchschnittliche Produktion beträgt 12.000.000 m<sup>3</sup>. Die Stadt Pančevo ist zusammen mit Starcevo, Omoljica, Banatski Brestovac und Ivanovo mit etwa 300 km des Wasserleitungsnetzes des Durchschnitts von 80 bis 800 mm gedeckt. Über 31.000 der Haushalte, bzw. 96.000 Einwohner von Pančevo benutzen das Wasser vom städtischen Wasserleitungssystem. Die restlichen bewohnten Orte haben eigene Wassersysteme, und nach dem Anschluss an die städtische Wasserleitung werden auch diese das qualitativvolle Stadtwasser nutzen können.

Pančevo hat ein separates System der Wasserkanalisation, und zwar wird es auf Abwasser und das atmosphärische Wasser verteilt. An das Kanalisationssystem vom Abwasser, das sich auf 200 km erstreckt, sind über 9000 Objekte angeschlossen, bzw. 75 % der Bevölkerung. Die Stadt Pančevo hat keine Anlage für die Abwasserverarbeitung.

Es wurden die Feasibility-Studie und das Generalprojekt durchgeführt, die die Grundlage für dieses kapitale Projekt darstellen. Das 40 km lange Kanalisationssystem vom atmosphärischen Wasser umfasst zu 40 % der Stadtstraßen. Ein Teil der atmosphärischen Wässer wird auch in offenen Kanälen abgeleitet.

### Anschließen an das Stadtsystem der Wasserleitung und Kanalisation

Für das Anschließen an das Stadtsystem der Wasserleitung und Kanalisation von Pančevo ist einen Antrag bei dem öffentlich-kommunalen Unternehmen „Wasserleitung und Kanalisation“ mit den erforderlichen Unterlagen zuzustellen. Nach der Ausstellung des Hauptprojekts hinsichtlich des Anschlusses an die Infrastruktur der Wasserleitung und Kanalisation sammelt der Investor die erforderlichen Genehmigungen von zuständigen Institutionen aufgrund derer ein Beschluss der Stadtverwaltung über den Anschluss erteilt wird.



Für zusätzliche Informationen besuchen Sie: [www.vodovodpa.rs](http://www.vodovodpa.rs).



Die Dienstleistung des Sammelns, Transports, Beseitigung und Entsorgung des kommunalen Abfalls erbringt für die Bedürfnisse der privaten und Rechtspersonen im Pančevo-Gebiet, **das öffentlich-kommunale Unternehmen „Higijena“**. Dieses Unternehmen führt das System der Mülltrennung ein, damit die Nutzer der Dienstleistungen den festen kommunalen Abfall nach Komponenten trennen können. Sekundäre Rohstoffe (PET, Plastik, Papier, Karton, Glas, Metall und ähnliches) werden in bestimmte, markierte Säcke oder Behälter getrennt, separat von anderem kommunalen Abfall, der auch wieder in bestimmte, markierte Säcke oder Behälter entsorgt wird. Die Müllsäcke und Behälter (Eimer und Container) können die Dienstleistungsnehmer im Unternehmenssitz von „Higijena“ in der Cara Lazara Straße 57 bestellen.

Das Unternehmen bietet auch außerordentliche Dienstleistungen der Reinigung, Sammlung und Abfuhr von allen Sorten des kommunalen Abfalls an. Der Stadtabfall wird seitens „Higijena“ an der Deponierung von internen Abfall entsorgt, und der Abfall animalischer Herkunft wird in spezieller Kühlanlage der sanitären Einrichtungen gebracht, bis zur Abfuhr in die Tierkörperverwertungsanstalt in der Stadt Sombor. Das Unternehmen ist auch bereit, außerordentliche Dienstleistungen auf Antrag von privaten und Rechtspersonen und Kommunalinspektion zu erbringen.

### Anweisungen für neue Dienstleistungsnehmer

Um als Rechtsperson, die einen Geschäftsraum benutzt, ein Dienstleistungsnehmer des öffentlich-kommunalen Unternehmens „Higijena“ zu werden, ist es erforderlich folgende Unterlagen bei der Direktion (Cara Lazara 57), an den Beschwerdedienst an Werktagen von **7 bis 15 Uhr** einzureichen:

- Kopie des Beschlusses über die Registrierung des Unternehmens und Originalbeschluss (zur Einsicht) der Agentur für Wirtschaftsregister (Anmeldung, Abmeldung oder Tätigkeitsänderung) und
- Kopie des Vertrages und Originalvertrag (zur Einsicht) über die Nutzung des Geschäftsraumes (als Eigentümer oder Mieter des Geschäftsraumes).

Die Dienstleistungen für Rechtspersonen sind nach Zonen, Tätigkeitsarten und der Fläche des Geschäftsraumes klassifiziert und werden nach dem gültigen Beschluss über die Preise berechnet. Die gültige Preisliste von allen Dienstleistungen ist auf der Internetpräsentation des Unternehmens abrufbar.

### Voraussetzungen und Zustimmungen für Bauunternehmer

Investoren, die neue Objekte bauen oder die bestehenden rekonstruieren, brauchen alle technischen Voraussetzungen für das Erhalten der Sauberkeit des öffentlich-kommunalen Unternehmens „Higijena“ zu erfüllen, um den Beschluss über die Lokaltätsgenehmigung zu bekommen. Technische Voraussetzungen werden von dem Dienst für kommunal-technische Geschäfte gesetzt aufgrund zwei Exemplaren von Anträgen, die von dem Antragsteller ausgefüllt werden und den eingereichten Unterlagen: Auszug aus dem urbanistischen Plan und die Kopie der ersten Seite des Auszugs. Technische Voraussetzungen für die Erhaltung der Sauberkeit verpflichten den Investoren eine Zustimmung für das Hauptbauprojekt bei dem Amt für kommunal-technische Angelegenheiten einzuholen. Während der technischen Aufnahme des Objekts ist die Anwesenheit einer berechtigten Person aus „Higijena“ zwecks der Überprüfung der Erfüllung von technischen Voraussetzungen für die Erhaltung der Sauberkeit verpflichtend.



Alle Informationen können telefonisch unter der folgenden Rufnummer erhalten werden: **013/327-010** (kommunal-technische Angelegenheiten) **013/ 327-013** (Beschwerdestelle) oder besuchen Sie [www.jkphigijena.rs](http://www.jkphigijena.rs).

## Einrichtung von öffentlichen Grünanlagen

**Das öffentliche Kommunalunternehmen „Zelenilo“** ist vor allem zwecks der effizienteren Erbringung von Dienstleistungen der Pflege von Grünanlagen als Infrastrukturelement der urbanen Umgebung gegründet. Grundtätigkeiten dieses Unternehmens sind die Instandhaltung und Einrichtung von Grünflächen, Herstellung vom Jungpflanzematerial, Bestattungsdienstleistungen, Marktdienstleistungen. Heute ist das öffentliche Kommunalunternehmen „Zelenilo“ eines der größten Unternehmen in Südbanat, mit hochentwickeltem Potenzial, das 380 Angestellte verschiedener Profile und Berufe hat.

Das Unternehmen hat vier Arbeitseinheiten: „gemeinsame Dienste“, „Städtische Grünanlagen“, „Märkte“ und „Friedhöfe“

Die Arbeitseinheit **„Städtische Grünanlagen“** ist für das Instandhalten von 200 ha der eingerichteten Grünflächen und Neuanpflanzung von Bäumen, Büschen, ausdauernden (perennen) Pflanzen, Saisonpflanzen und Wiesen.

„Zelenilo“ ist beschäftigt auch mit der Exterior- und Interior-Einrichtung, mit dem Bau von Wegen, Plateaus, Fontänen, Anlagen für Kinderspielplätzen und mit den Mechanisierungsdienstleistungen (LKWs, Auto-Körbe, Plateau-Anhänger, Bulldozer, Lader). Der Verkauf von Saatmaterial geschieht in der Baumschule an dem Bavaništanski Weg und in den Geschäften von „Zelenilo“ an dem Zeleni Markt.

**Die Arbeitseinheit „Pijace“** umfasst den „Zelena“ Hauptmarkt, vier Zweigmärkte (in Wohnorten Strelište, Tesla, Kotež und Sodara) und Warenmarkt „Aerodrom“.

Auf dem Plateau von „Zelena“ Markt gibt es 950 Stände für den Verkauf von landwirtschaftlichen, industriellen und handwerklichen Produkten, eine Halle für den Verkauf von gefrorenen und frischem Fisch, Halle für den Verkauf von Kuchen, Milchhalle und 132 Lokale. Der Warenmarkt „Aerodrom“ stellt ein Freilufteinkaufszentrum dar mit 2.735 Verkaufsstellen und 68 Lokalen .

**Die Arbeitseinheit „Groblja“** sorgt um sieben Friedhöfe – Orthodoxen, Katholischen, Neuen, Jüdischen, Evangelistischen, Reformatorischen und Vojlovački Friedhof.

### Voraussetzungen und Genehmigungen

Der Investor verpflichtet sich vor der Ausarbeitung des Hauptprojekts alle technischen Voraussetzungen aus der Zuständigkeit des öffentlichen Kommunalunternehmens „Zelenilo“ zu erfüllen. Der Investor verpflichtet sich ebenfalls vor der Ausstellung der Baugenehmigung für die Ausführung der Arbeiten und Grabungen an den öffentlichen grünen Flächen die Meinung von „Zelenilo“ einzuholen. Der Investor verpflichtet sich vor der Ausstellung der Baugenehmigung für die Ausführung der Arbeiten an den öffentlichen grünen Flächen, die Zustimmung von „Zelenilo“ für die technischen Projektunterlagen einzuholen.



Alle zusätzlichen Informationen können telefonisch unter der folgenden Rufnummer erhalten werden (013) 347-147 oder besuchen Sie [www.jkpzelenilo.co.rs](http://www.jkpzelenilo.co.rs)

## Gasleitung

Das Gasnetz besteht schon auf dem größten Teil von Pančevo. Von sechs Seiten wird die Gasleitung mit Hochdruck verteilt. Die Versorgung der Stadt Pančevo erfolgt seitens **öffentlichem Unternehmen „Srbijagas“** (Novi Sad) mit zwei Arbeitseinheiten: **Arbeitseinheit „Transport Pančevo“** und Arbeitseinheit „Distribucija Pančevo“. Arbeitseinheit „Transport Pančevo“ ist mit Folgendem tätig: Transport von Hochdruck-Gasleitungen und Gasverteilung an Verbraucher direkt über den Anschluß an diese Gasleiter. **Arbeitseinheit „Distribucija“** ist mit der Gasverteilung an Verbraucher durch Verteilungsnetz mit niedrigem und mittlerem Druck tätig. Die Leitung zu bewohnten Orten auf dem Gebiet von Pančevo erfolgt über vier Hochdruck-Gasleitungen: Batajnica–Pančevo, Kikinda–Pančevo, Pančevo–Tilva und Pančevo–Smederevo.

Die Arbeitseinheit „Distribucija“ ist mit der Gasverteilung auf dem Gebiet von Pančevo in folgenden örtlichen Gemeinschaften tätig: Gornji grad, Centar, Mladost, Kačarevo, Jabuka, Glogonj, Stari Tamiš, Dolovo, Banatsko Novo Selo und Banatski Brestovac.

## Heizung

**Das öffentliche Kommunalunternehmen „Grejanje“** ist mit der Versorgung der Heizenergie der Käufer auf dem Gebiet von Pančevo tätig. Der Bestandteil von „Grejanje“ machen zwei Wärmekraftanlagen: „Kotež“ und „Sodara“. Die Wärmekraftanlage „Kotež“ hat eine installierte Kraft von 53,3 MW, die Wärmekraftanlage „Sodara“ hat derzeit 26,5 MW, die mit Naturgas versorgt werden. Neben diesen zwei Wärmequellen gibt es noch drei Objekte: in der Karađorđeva Straße 13, installierte Kraft 8,6 MW, in Sindelićeva Str. 23, installierte Kraft 0,814 MW, und in der Svetog Save Straße 89, installierte Kraft 0,28 MW.

Das öffentliche Kommunalunternehmen „Grejanje“ versorgt mit Wärmeenergie 11.500 Käufer aus der Kategorie der Wohnräume und 400 Käufer aus der Kategorie der Geschäftsräume. Mit der Wärmeenergie aus Fernwärmesystemen werden 47% der Haushalte in der Stadt versorgt.

Wenn man die vorhandene Energie in den bestehenden Wärmequellen in Rücksicht nimmt, hat das öffentliche Kommunalunternehmen „Grejanje“ Kapazitäten, Anschlüsse für neue Systemnutzer auszuführen.

### Anleitung für den Anschluss an das System

Der Käufer, als neuer Nutzer, verpflichtet sich von „Grejanje“ eine Genehmigung für den Anschluss zu erhalten, und zwar nach dem Begleichen von Kosten für den Zulassungsbeschluss, Projektzulassung und Gebühr für das Anschließen an die Wärmequelle und Verteilungsnetz.

Mit dem Zulassungsbeschluss werden alle Projekt- und Baubedingungen der Wärmeausstattung definiert. Das Ausstellen des Zulassungsbeschlusses für den Anschluss fängt damit an, dass der Käufer, bzw. neuer Nutzer einen Antrag und die erforderlichen Unterlagen an das öffentliche Kommunalunternehmen „Grejanje“ zustellt.

*Alle zusätzlichen Informationen über das Anschlussverfahren an das Fernheizungssystem können in den Räumen des öffentlichen Kommunalunternehmens „Grejanje“, Cara Dušana 7, oder telefonisch unter der folgenden Rufnummer erhalten werden: Cara Dušana 7, ili putem telefona: **013/315-400**. Allgemeine Informationen zum Unternehmen sind auf der Website abrufbar: **[www.grejanje-pancevo.co.rs](http://www.grejanje-pancevo.co.rs)***



## INFRASTRUKTUR DER TELEKOMMUNIKATION

In der zeitgenössischen Welt ist die weitentwickelte Infrastruktur der Telekommunikation zum Standard nicht nur für urbane, sondern auch für rurale Gebiete geworden. Der größte Provider von Telekommunikationsdienstleistungen in Serbien und in Pančevo ist „Telekom“. Bei der Festnetz-Telekommunikation gibt es auch „Orion telekom“, während bei der mobilen Telekommunikation außer „Telekom“ auch die Operatoren „Telenor“ und „Vip“ vertreten sind. Als Internetoperatoren auf dem Gebiet der Stadt sind folgende vertreten: „Telekom“, „SBB“, „Orion“ und eine große Anzahl von kleineren Operatoren. Dienstleitungen des Kabelfernsehens wird von SBB, „Total TV“ und „Digi SAT“ angeboten.

In Pančevo gibt es derzeit 46.149 POTS installierte Anschlüsse (gewöhnliche Festnetzanschlüsse), in anderen bewohnten Orten auf dem Gemeindegebiet werden 13.721 gezählt, bzw. insgesamt 59.870 Nummern (Tabelle). Der Digitalisierungsprozess beträgt mehr als 96 %. Im nächsten Jahr ist die Montage von Geräten vorgesehen, die die Einführung von mehr als 2.500 Festnetzanschlüssen (CDMA Technologie) ermöglichen wird. Die Anzahl der installierten WLAN-Anschlüsse ist in der Tabelle angegeben: in Pančevo gibt es 15.639, in Orten außerhalb der Stadt 2.832. Demnächst ist eine Installierung von mehr als 3.000 WLAN-Anschlüsse vorgesehen.

	Festnetz-anschlüsse	WLAN	WLAN/Fest-netz
<b>Stadt Pančevo</b>	<b>46.149</b>	<b>15.639</b>	<b>33,89%</b>
<b>andere Orte in der Gemeinde Pančevo</b>	<b>13.721</b>	<b>2.832</b>	<b>20,64%</b>
<b>Insgesamt</b>	<b>59.870</b>	<b>18.471</b>	<b>30,85%</b>

Die Mobiltelefonie „Telekom Srbija“ deckt im Ganzen auch mit GSM und 3G Netz das Gebiet der Stadt Pančevo ab. Außer den Grunddienstleistungen der Telekommunikation und Mobiltelefonie, bietet „Telekom Srbija“ (IJ Pančevo) den Nutzern auch Internetdienstleistungen, Datenübertragung, Telematische Dienstleistungen, Mehrwertdienstleistungen, ISDN, Dienstleistungen für intelligentes Netz, feste Satelliten-Dienstleistungen, feste Dienstleistungen für die Nutzung DECT-Standards und multimediale Dienstleistungen.

Für Business-Benutzer gibt es zwei zusätzliche Angebote: Packetservice (Business InoCall, InoCall plus, Telepresence, Telehousing); Verbindung von mehreren Lokalitäten eines Nutzers (Office plus und BizFon Packet), Ausarbeitung der Inneninstallation (Managed Service – Biz WLAN); Ausarbeitung der optischen Installation (GPON). „Telekom Srbija“ führt die Instandhaltung und die Reparatur von Telekommunikationsanlagen und Netz aus.

## Netzanschluss

Beim Bau von neuen Wohn- oder Geschäftsobjekten werden dem Investoren technische Voraussetzungen für den Anschluss an das bestehende Telekommunikationsnetz gegeben, die anschließend bei der Ausarbeitung des Generalprojekts berücksichtigt werden. Nach dem Planungs- und Baugesetz aus 2009 wird von der Stadt Pančevo nicht das Einreichen der Projekte zur Zustimmung gefordert, außer wenn dieses nicht besonders bedingt wird. Sollte es erforderlich sein neuen TT Leiter zu bauen, sollte ein Hauptprojekt vor dem Bauen erarbeitet werden, das von „Telekom“ genehmigt werden soll, und nach dem Bauen das Objekt technisch angenommen werden muss.



Zusätzliche Informationen und Realisierung der Dienstleistungen über alles Genannte können die Nutzer in den Geschäftsstellen (Štrossmajerova 1 in Pančevo), und über Internet- [www.telekom.rs](http://www.telekom.rs) oder telefonisch über den Kontaktservice 9813 bekommen **9813**.



## UMWELTRESSOURCEN

Die Stadt Pančevo, damals die Gemeinde Pančevo, hat im Laufe der Jahre 2003 und 2004 an der Ausarbeitung des ökologischen Aktionsplans (LEAP) gearbeitet, der im Mai 2004 angenommen wurde. LEAP sieht zahlreiche Aktivitäten vor, die gesetzgebende und politische, administrativ- inspektorische und technisch-technologische Maßnahmen umfassen. Die Stadt erstellt jedes Jahr gemäß dem Gesetz über den Umweltschutz und LEAP ein Programm über den Umweltschutz und Umweltförderung, mit dem die Prioritätsprojekte definiert werden.

Die Stadt sieht das Problem der Verschmutzung als dringend an und ist aktiv mit der Milderung der Gesundheitsfolgen der ökologischen Verschmutzung beschäftigt, und zwar innerhalb ihrer Zuständigkeiten. Das spiegelt sich in der Annahme von strategischen Unterlagen und bei der Fassung von Beschlüssen, die diese Problematik regulieren.

## Luftqualität

System für das kontinuierliche Monitoring der Luftqualität, Sirenen, Proteste, außerordentliche Sitzungen des lokalen Parlaments, ökologische Medienkampagne, Unterstützung des italienischen Volkes, Streiks und Unterrichtsausfall, „Zelena pega“, SEC, neue lokale Regelungen, Strafanzeigen... Dieses ist nur ein Teil des benutzten Arsenal im jahrzehntelangen institutionellen und außerinstitutionellen Kampf der ökologisch bewussten Pančevobewohner um ihr Recht auf das Leben.

Das größte Problem stellten die nicht registrierten Emissionen von organischen verschmutzenden Materien (Kohlenwasserstoff) aus diffusen Quellen und aus manipulativen Fabrikoberflächen der südlichen Industriezone. Um dieses Problem zu lösen, hat Pančevo mit Hilfe von Donationen (Geschenk von den Bewohnern des Ravennes, Italien) und eigenen Mitteln ein modernes System für die Überwachung der Luftqualität entwickelt. Die Messergebnisse dieses Systems werden auf dem Monitor am Stadtverwaltungsgebäude in Pančevo und auf der Internetpräsentation von Pančevo gezeigt, wodurch sie der Öffentlichkeit, Verschmutzern und der zuständigen Inspektion zugänglich sind.

Die Öffentlichkeit ist nach mehreren Jahrzehnten aus dem dunklen Zeitalter herausgegangen und jetzt kann sich endlich über die Art und die Menge der Konzentration von gefährlichen Materialien informieren.

Die Stadtversammlung hat außerdem einige sehr wichtige ökologische Beschlüsse gefasst. Darunter ist das Fassen der Regelung über die Serienverschmutzung erwähnenswert, mit der der Gebrauch von Sirenen bei Situationen von extremer Verschmutzung definiert ist. Es wurden mehrmals an die Republikorgane Anträge von der lokalen Versammlung gestellt, die Gefährdung der Gesundheit zu verhindern.

Andererseits ist Pančevo eine einzigartige Stadt in Serbien, vielleicht auch auf dem Planeten, weil in ihm der Suspensionmechanismus des Manipulationsprozesses und anderen Arbeitsprozessen bei ungünstigen meteorologischen Konditi-

onen angewandt wird. Dieser ist als Vereinbarung zwischen der Stadt, der chemischen Industrie und relevanten Institutionen entstanden, und ist im Beschluss des Ministeriums definiert.

Die Arbeitsgruppe für die Überwachung der Lebensumweltlage und die Realisierung des Projekts der Lösung von Umweltproblemen in Pančevo hat im Jahr 2009 neue Aktionspläne der größten Verschmutzer in Pančevo angenommen. Es wurden zukünftige Investitionen der Raffinerie „Petrohemija“ und „Azotara“ definiert.

Die Raffinerie hat sich verpflichtet 500 Millionen Euro zu investieren, d.h. nach den Ankündigungen des Managements dieses Giganten wird ab dem Jahr 2012 die Produktion in dieser Fabrik vollkommen mit den europäischen Vorschriften übereinstimmen.

„Petrohemija“ hat in die bisherigen ökologischen Projekte 13,1 Millionen Euro investiert und es sind weitere Investitionen in der Höhe von acht Millionen erforderlich, um die Emission von gefährlichen und verschmutzenden Materien auf den restlichen kritischen Punkten zu verhindern. „Azotara“ ist mit dem Statusproblem konfrontiert, d.h. nachdem eine Endlösung gefunden wird, der zukünftige strategische Partner die Verpflichtungen übernehmen müsste, die im Beschluss der Arbeitsgruppe definiert sind. Andererseits hat die Stadt die Verpflichtung auf sich selbst übernommen in der bevorstehenden Zeit mit der Erweiterung der Gasinfrastruktur in den Distrikten von Pančevo fortzusetzen, um den Folgen von Ruß und Pulvermaterialien auf die Gesundheit zu verringern.

## Bodenqualität

Pančevo erstreckt sich auf eine Fläche von 755 km<sup>2</sup>, von der 84,5% landwirtschaftlicher Boden ist. Was es die Qualität des landwirtschaftlichen Bodens betrifft, wurden Zeichen der Degradation von allen Bodentypen festgestellt, und zwar etwas über den Durchschnitt für Naturboden, aber immer noch im Rahmen der erlaubten Grenzen.

Von der gesamten Bodenfläche von Pančevo (75.500 ha), erstrecken sich die landwirtschaftlichen Flächen auf 63.820 ha oder über 84,5% der Gemeindefläche. Von gesamten landwirtschaftlichen Flächen sind 93,6% bearbeitbar. Pedologischer Wert des bearbeitbaren Bodens ist hoch und gehört hauptsächlich in die I und II Klasse. Schwarzerde und niedriger Humus sind die meistvertretenen Bodentypen.



## Abfallentsorgung

Auf dem Gebiet der Stadt wird der Abfall auf der alten und der neuen sanitären Deponie in Pančevo und auf Müllhalden entsorgt, die meistens nicht eingerichtet und umzäunt sind und keine entsprechenden Schutzmaßnahmen haben. Dort erfolgt gelegentlich Verdichtung des Abfalls, sowie Abdeckung mit internem Material.

## Wasserqualität

Pančevo ist eine Stadt mit drei Flüssen: Donau, Temesch und Nadel. Das Wasser von der Donau ist das am wenigsten und das von der Nadel das meist verschmutzte Wasser. Die Wasserqualität des Flusses Temesch sollte zur Klasse II gehören, ist aber wegen verschiedenen Umständen bei der Mündung in die Donau meistens an der Grenze zwischen der III und IV Klasse. Die Flüsse werden am meisten von ungeklärten Industrie und Kommunalabwässern verschmutzt. Außer den Fabriken der südlichen Industriezone, hat keines der Unternehmen eine organisierte Verarbeitung von Abwässern.

Das Wasser wird in der städtischen Wasserversorgung von Brunnen geleitet, die an der Donau loziert sind. Die Stadt benutzt im Durchschnitt etwa 80 aktive Brunnen. Das geleitete Wasser wird durch die Kläranlage verarbeitet, damit mikrobiologische und chemische Richtigkeit erfüllt werden. Die bewohnten Orte Dolovo, Jabuka, Glogonj, Kačarevo und Banatsko Novo Selo, die an die städtische Wasserleitung angeschlossen sind, haben eigene Wasserleitungssysteme, jedoch ohne die Kläranlage. Dieses Wasser erfüllt nicht die vorgeschriebenen Qualitätsstandards. Die Kontrolle der Wasserqualität im Wasserleitungssystem wird von dem Amt für Gesundheitsschutz in Pančevo durchgeführt.



# ARBEITSKRÄFTRESERVEN

In der Ausbildungsstruktur der Bevölkerung (ab 15 Jahren) ist die größte Prozentzahl derjenigen, die eine mittlere Schule abgeschlossen haben (48 %) und die Bevölkerung mit der Grundschulausbildung (23 %), während die Bevölkerung mit der abgeschlossenen höheren Schule 4,6 % und mit der hohen Schule 5,44 % beträgt. Von der Gesamtzahl der Bewohner (ab 15 Jahren) sind 2,66 % Analphabeten.

In Pančevo gibt es **21 Grund- und 8 Mittelschulen** (Gymnasien, Medizinschule, Elektrotechnische Schule, Wirtschafts-/Handelsschule, Technische Schule, Schule für Maschinenbauwesen, Landwirtschaftsschule und Musikschule). Hinsichtlich des Folgens vom Arbeitsmarkt-Trends sind besonders folgende neue Richtungen an den Mittelschulen hervorzuheben: geodätischer Techniker, Recycling-Techniker, Elektrotechniker der Multimedien, Elektrotechniker der Telekommunikationen, touristischer Techniker, Techniker der Mechatronik und Maschinentechner für Motorfahrzeuge.

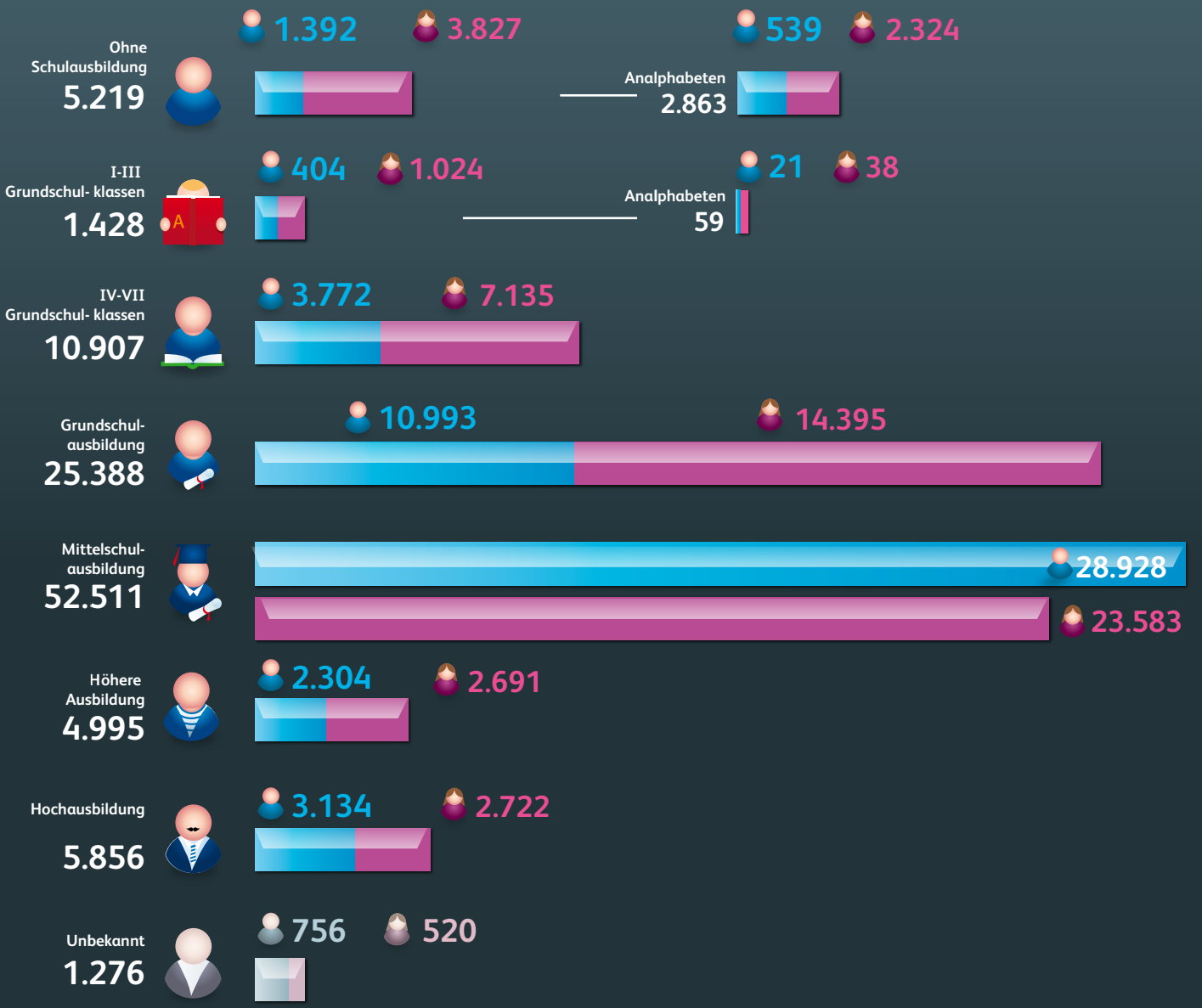
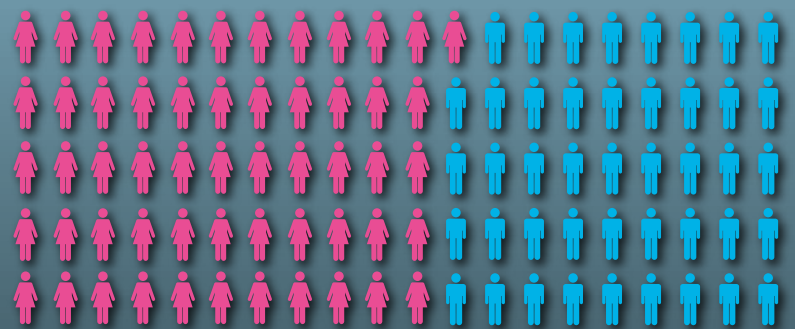
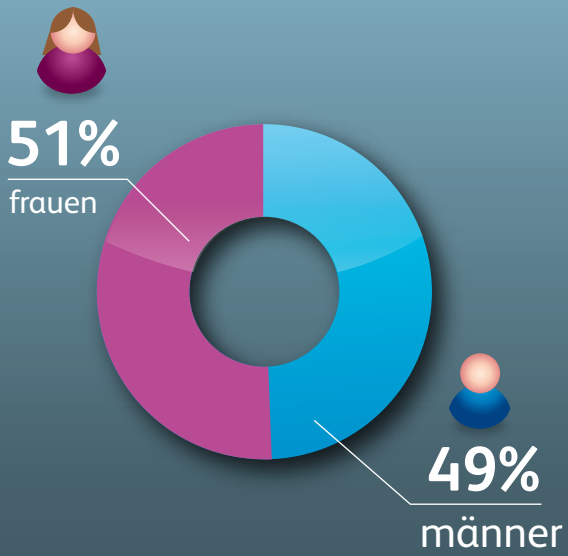
Die Nähe zu Belgrad macht das Studieren an etwa 69 verschiedenen Fakultäten möglich, was einen großen Vorteil bei der Entwicklung von Arbeitskräftepotenzials darstellt. Die Nähe zu Belgrad hat den Einfluss darauf, dass die jungen Leute während ihres Studiums in der Stadt bleiben können und der Stadtentwicklung beitragen können.

Pančevo ist auch eine Universitätsstadt. Da sind: Fakultät für Management - F@M (Novi Sad), Internationale Universität (Novi Pazar) und Stomatologische Fakultät. Die akademischen Berufe nach den Grundstudien an diesen Fakultäten sind: Diplomstomatologe, allgemeine Rechtswissenschaften, Kriminalistik, Erzieher, Psychologie, Englische Sprache, Management und Ökonomie, Informatik, Operatives Management, Medienmanagement und Management in der Geschäftsinformatik.

Die Verwendung von Fremdsprachen ist in der alltäglichen Geschäftsführung von vielen Unternehmen vorhanden und stellt den Bestandteil der Ausbildung in allen Schulen und Institutionen der informellen Ausbildung dar. In Pančevo gibt es etwa 15 Schulen für Fremdsprachen und meist vertretene Sprachen sind: Englisch, Deutsch, Italienisch, Französisch, Spanisch und Russisch.



Ausbildungsstruktur nach Geschlechtern (Quelle: LAPZ)



## Arbeitskraft

Die Teilnehmezahl der Beschäftigten in Mikrounternehmen ist nach Gebieten betrachtet, ziemlich gleichmäßig: auf dem Niveau der Republik Serbien 13,3 %, in Zentralserbien 13,3 % und Vojvodina 13,4 %. Kleine Unternehmen betragen hinsichtlich der Angestelltenzahl in Republik Serbien 18,5 %, in Zentralserbien 17,7 % und Vojvodina 20,7 %.

- Arbeitslose nach beruflicher Qualifikation - **März 2011** (Quelle: Arbeitsamt Serbiens)

Schulausbildung	I	II	III	IV	V	VI-1	VI-2	VII-1	VII-2	VIII
Zahl der Arbeitslosen	<b>3.451</b>	<b>729</b>	<b>2.522</b>	<b>3.760</b>	<b>125</b>	<b>527</b>	<b>122</b>	<b>635</b>	<b>11</b>	<b>0</b>

Bei mittleren und großen Unternehmen ist die Teilnahme der Angestelltenzahl ziemlich ungleichmäßig. Für mittlere Unternehmen beträgt sie auf dem Niveau von Republik Serbien **24,7%**, in Zentralserbien **22,9%** und Vojvodina **30,2%**, während für große Unternehmen diese auf dem Niveau von Republik Serbien **43,4%**, in Zentralserbien **46,1%**, und Vojvodina **35,6%** beträgt.

- Index mit Angestelltenanzahl (LAPZ)

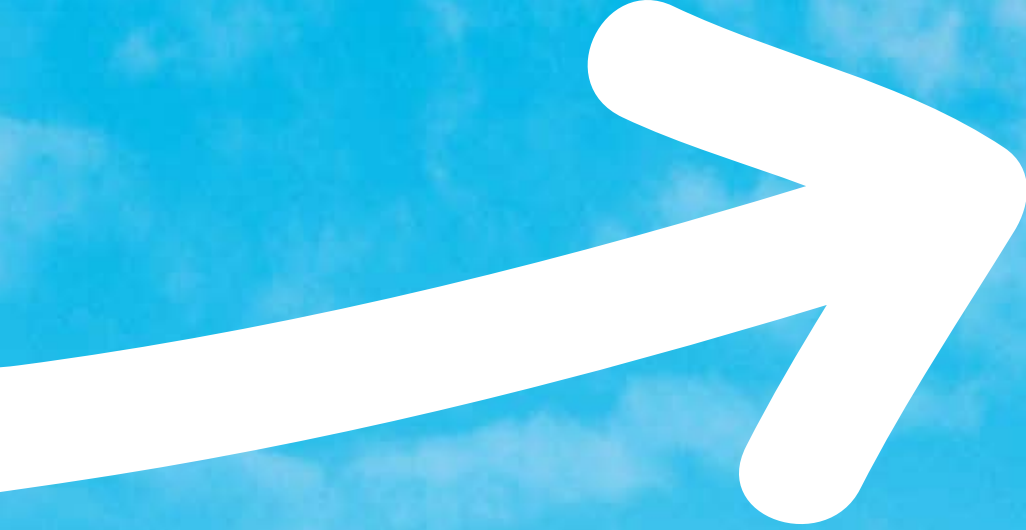
	Anzahl der Angestellten pro 1000 Bewohner	
	Niveau RS=100	rang
Alibunar	<b>59,9</b>	<b>121</b>
Bela Crkva	<b>64,7</b>	<b>112</b>
Vršac	<b>109,4</b>	<b>22</b>
Kovačica	<b>48,0</b>	<b>139</b>
Kovin	<b>74,5</b>	<b>83</b>
Opovo	<b>31,6</b>	<b>159</b>
Pančevo	<b>107,2</b>	<b>23</b>
Plandište	<b>77,6</b>	<b>76</b>

- Angaben über Arbeitslosigkeit (**Februar 2011**)

Quelle: Arbeitsamt Serbiens	Arbeitslose Personen
Republik Serbien	<b>763.550</b>
Vojvodina	<b>206.523</b>
Südbanat	<b>34.457</b>
Pančevo	<b>11.771</b>

Nach der Evidenz des Arbeitsamtes (März 2011) sind in Pančevo 11.882 Personen arbeitslos. Die Stadt kämpft systematisch die Arbeitslosigkeit zu verringern, und zu diesem Zweck ist auch die Arbeitsberatung eröffnet, und der lokale Aktionsplan für die Arbeitsvermittlung für 2011 ist angenommen. Durch die Durchführung dieses Aktionsplans werden Maßnahmen realisiert, die sich auf die schwierigsten Kategorien bei der Arbeitsvermittlung beziehen. Pančevos Entwicklungsniveau steht über dem Durchschnitt in der Republik und Provinz.

Für Investoren hat diese derzeit zur Verfügung stehende Arbeitskraft Potenzial, wenn das Wissen und die vorherige Erfahrung in der Industrie und anderen Wirtschaftssektors in Rücksicht genommen werden. Auch die Förderungsmaßnahmen hinsichtlich der Arbeitsvermittlung ist beachtenswert (*mehr dazu im Abschnitt Finanzförderungen*).



# Wirtschaft

Der Abschnitt über die Wirtschaft entstand mit Hilfe der **Regionalen Wirtschaftskammer Pančevo**



## WIRTSCHAFTLICHE GRUNDPARAMETER

Für die Entwicklung der Wirtschaft spielen die geostrategische Lage, die entwickelte Infrastruktur, die Nähe des Marktes und die zur Verfügung stehende Arbeitskraft eine wichtige Rolle. Die Stadt Pančevo hat bedeutende vergleichende Vorteile: entwickelten Boden-, Fluss- und Schienenverkehr, 18 km Entfernung von der Hauptstadt als dem größten Markt in Serbien, die Lage an drei Flüssen (Donau, Temesch und Nadel), Hafen an der Donau, ein Teil der Adria-Erdölleitung verläuft durch unsere Stadt, Pančevo befindet sich an dem internationalen Weg Belgrad-Temeschwar und auch in der Nähe der rumänischen Grenze und das Wichtigste – es hat eine hochqualifizierte Arbeitskraft.

Fläche

**755 km<sup>2</sup>**

Landwirtschaftliche Fläche

(gesellschaftliche und individuelle landwirtschaftliche Güter)

**63.820 ha**

Bewohnerzahl (Volkszählung von 2002)

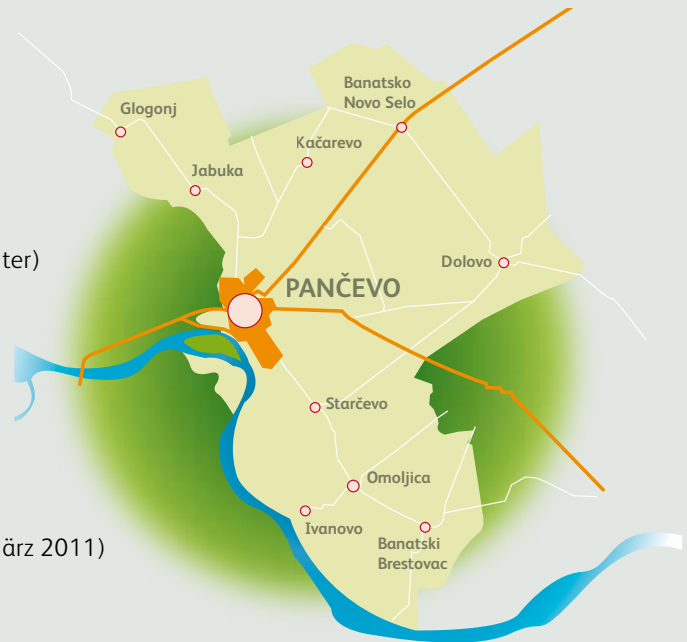
**127.162**

Anzahl der Arbeitslosen (März 2010)

**11882**

Durchschnittliches Nettoeinkommen pro Angestellten (März 2011)

**42.174,00 din.**



Pančevo hat seit dem 18. Jhr. eine lange Tradition in der Manufaktur und industriellen Produktion. Die Manufakturen werden immer weniger, aber an ihren Stellen entwickeln sich mittlere und kleinere Unternehmen, so dass im Jahr 2009 laut Angaben der Agentur für Wirtschaftsregister 1490 Unternehmen aus Pančevo die Schlussrechnung abgaben.

Nach den Tätigkeiten gesehen, ist die größte Zahl der Unternehmen aus dem Bereich der Industrie (35%), gefolgt von Handel (10%), Landwirtschaft (7%), Verkehr (7%), Bauwesen (5%) und Finanzsektor (3%).

In Pančevo sind seit langem auch bekannte Industrieanlagen tätig: die Verarbeitung von Erdölderivaten, Produktion von Mineraldüngemittel, petrochemischer Komplex, Fabrik für Flugzeuge, Glühbirnen, Glas, Möbel, Textilien und andere.

Die entwickelten Industriekapazitäten, auf die sich mittlere und kleine Unternehmen stützen, die Marktnähe, entwickelte Infrastruktur und hochqualifizierte Arbeitskraft machen Pančevo für jeden potenziellen Investor empfehlenswert.

Mikrowirtschaftliche Gesellschaften, die im Rahmen der EU bis zu zehn Arbeitnehmer anstellen, betragen 87,4% aller Wirtschaftsgesellschaften, in denen 15,6% der gesamten Arbeiterzahl angestellt waren.

Der wichtigste Verbrauchermarkt ist der Markt von Belgrad mit etwa 2.000.000 Einwohner, das nur 18 km von Pančevo entfernt ist.

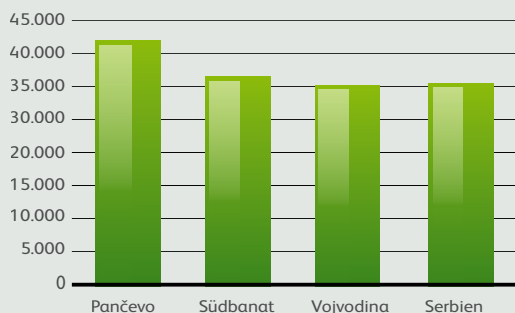


- Der Überblick der Anzahl von Wirtschaftsgesellschaften nach der Anzahl der Arbeitnehmer in Südbanat (2009)

	Anzahl	Teilnahme
ohne Arbeitnehmer	955	34,10 %
1 Arbeitnehmer	586	21,00 %
von 2 bis 5	672	24,00 %
von 6 bis 10	233	8,30 %
von 11 bis 50	260	9,30 %
von 51 bis 250	81	2,90 %
mehr als 250	14	0,50 %
<b>Wirtschaftsgesellschaften insgesamt</b>	<b>2,801</b>	<b>100 %</b>

Die Arbeitnehmer in Pančevo haben höhere Durchschnittsgehälter als Durchschnittsgehälter in Serbien und auch in Vojvodina sind – dem meist entwickelten Teil von Serbien.

- Durchschnittliche Nettogehälter pro Arbeitnehmer in Pančevo für **März 2011**



Quelle: Republikamt für Statistik

Die höchsten Nettogehälter in Südbanat, ausbezahlt für März 2011 beziehen sich auf Pančevo (42.174), anschließend Vršac (39.265) und Kovin (32.231).

Die Angabe, dass sich Pančevo im ersten Quartal 2011 hinsichtlich des durchschnittlichen Nettoeinkommens auf dem 13. Platz von 165 Gemeinden und Städten in Serbien und im März auf dem 12. Platz befunden hat, ist sehr bedeutend.

	Insgesamt
Republik Serbien	35.777
Vojvodina	34.999
Stadt Beograd	44.345
Verwaltungsbezirk Südbanat	37.248
Alibunar	23.477
Bela Crkva	24.755
Vršac	39.265
Kovačica	25.088
Kovin	32.231
Opovo	25.686
Pančevo	42.174
Plandište	24.070

Die meisten Wirtschaftsgesellschaften waren hinsichtlich der Sektorstruktur in folgenden Sektoren tätig: Groß- und Kleinhandel (41,2 %), Verarbeitungsindustrie (20,7 %) und Landwirtschaft (10,0 %).

● Anzahl der Wirtschaftsgesellschaften nach Sektoren:

Landwirtschaft, Jagd, Waldwesen und Wasserwirtschaft	<b>281</b>
Fischfang	<b>5</b>
Erz- und Steinentnahme	<b>11</b>
Verarbeitungsindustrie	<b>581</b>
Produktion und Versorgung mit Strom, Gas und Wasser	<b>24</b>
Bauwesen	<b>175</b>
Groß- und Kleinhandel, Reparaturen	<b>1.154</b>
Hotels und Restaurants	<b>39</b>
Verkehr, Lagern und Verbindungen	<b>160</b>
Finanzvermittlung	<b>6</b>
Immobilien-geschäfte, Verpachtung	<b>254</b>
Ausbildung	<b>35</b>
Gesundheits- und Sozialarbeit	<b>27</b>
Andere kommunalen, gesellschaftlichen und persönlichen Dienstleistungen	<b>46</b>
Ohne Kennzeichen	<b>3</b>
<b>Wirtschaftsgesellschaften – INSGESAMT</b>	<b>2.801</b>

Mehr als zwei Drittel der Arbeitnehmer (75 %) waren in insgesamt drei Sektoren tätig: Verarbeitungsindustrie 13.153 oder 47 %, Landwirtschaft, Jagd oder Waldwesen 4.756 oder 17 % und Groß- und Kleinhandel 3.239 oder 11,6 %.

In der Struktur der Wirtschaftsgesellschaften hinsichtlich der Größe dominieren die kleinen Wirtschaftsgesellschaften (94,4 %). Große Wirtschaftsgesellschaften dagegen, die 0,9 % von gesamten Wirtschaftsgesellschaften machen, stellen prozentuell größere Anzahl von Arbeitnehmern an.



Anzahl der Unternehmen nach der Größe:



Auch wenn kleine und mittelgroße Wirtschaftsgesellschaften 99,1 % von der Gesamtzahl der Gesellschaften machen, haben die großen Wirtschaftsgesellschaften den überwiegenden Einfluss auf die Wirtschaft der Region. Diese Gesellschaften haben im Jahr 2009 35,5 % von der Gesamtzahl der Arbeitnehmer angestellt, und haben etwa die Hälfte der Geschäftseinnahmen (47 %) realisiert und einen dominanten Einfluss auf das realisierte negative Nettofinanzergebnis gehabt

	Anzahl der Wirtschaftsgesellschaften	Anzahl der Arbeitnehmer	Geschäftseinnahmen
Pančevo	1490	14.901	72.165.018
Südbanat	2.801	28.015	146.435.592

● Struktur der Wirtschaftsgesellschaften, Arbeitnehmer und Geschäftseinnahmen nach den Gemeinden (2009)

Südbanat	Anzahl der Wirtschaftsgesellschaften	Anzahl der Arbeitnehmer	Geschäftseinnahmen
Alibunar	142	984	4.501.740
Bela Crkva	138	829	2.645.593
Vršac	508	6.617	44.744.859
Kovačica	176	1.145	5.213.751
Kovin	203	2.407	10.389.004
Opovo	56	262	3.088.663
Pančevo	1490	14.901	72.165.018
Plandište	88	870	3.686.971
<b>INSGESAMT</b>	<b>2.801</b>	<b>28.015</b>	<b>146.435.592</b>



## Wirtschaftskapazitäten und Verlauf

In Pančevo sind alle Wirtschaftsbereiche entwickelt: Industrie, Landwirtschaft, Bauwesen, Baumaterialindustrie, Handel, Gaststättengewerbe, Verkehr und Verbindungen, Wohnbau – kommunale Tätigkeit, finanzielle und andere Dienstleistungen

Die Träger der wirtschaftlichen Entwicklung von Pančevo sind die Industrie und Landwirtschaft, während in der künftigen Zeit die Priorität die Entwicklung und Förderung des Tourismus darstellt.

Da sind jahrzehntelange Entwicklungsführer, weltbekannte Unternehmen: **„HIP-Petrohemija“ AG Pančevo, NIS-Erdölraffinerie Pančevo, „HIP-Azotara“ GmbH Pančevo, Fabrik für künstliches Düngemittel, „Panonija“ Pančevo, Fabrik für die Herstellung von chemischen Mitteln für den Haushalt, AG „Ratar“, Fabrik für die Herstellung von Mühleprodukten u.ä.**

In der gesamten Struktur der wirtschaftlichen Produktion nimmt außer der Landwirtschaft die chemische Industrie eine dominante Rolle ein. Der Anteil dieses Zweigs an der gesamten Struktur der Verarbeitungsindustrie beträgt 20 %.

Ein bedeutender Anteil an der chemischen Industrie hat der petrochemische Komplex mit der dreißigjährigen Tradition und der jährlichen petrochemischen Produktion von etwa 800.000 Tonnen. Es sind auch die Produktion von Mineräldüngemittel, Verarbeitung von Plastikmassen und Produktion der häuslichen Chemiemittel vertreten. Besonders nennenswert ist auch die größte Erdölraffinerie in Serbien.

Der wirtschaftlichen Entwicklung tragen am meisten bei:

### **Chemische Basisindustrie**

Produktion von petrochemischen Produkten, Rohstoffen und Chemikalien und Produktion von künstlichem Düngemittel

### **Chemische Verarbeitungsindustrie**

Produktion von Kosmetik und Plastikmassen

### **Verarbeitung von Erdöl und Erdölderivaten**

### **Metall- und Elektroindustrie**

Verarbeitung von Metall

Herrstellung von Glühbirnen

Produktion von Aluminiumprofilen und Konstruktionen

Metallkurzwaren und Produktion von Porzellan und anderer Ausstattung

### **Industrie der Lebensmittelverarbeitung**

Mahlen und Aushülsen von Getreiden

Brot- und Gebäckproduktion

Obst- und Gemüseverarbeitung

Fleisch- und Milchverarbeitung

Produktion von Stärke und

Produktion von Viehfutter

### **Verarbeitung von nichtmetallischen Mineralien**

Verarbeitung und Formen von Glas

### **Leder-, Schuhwaren- und Textilindustrie**

Produktion von Schuhwaren

Verarbeitung von Leder und Lederkleinwaren

Produktion von fertigen Textilprodukten

### **Baumaterialindustrie**

Produktion von Endprodukten aus Holz und Schnittbau

Produktion von klassischem und Lamellenboden

Bautischlerei

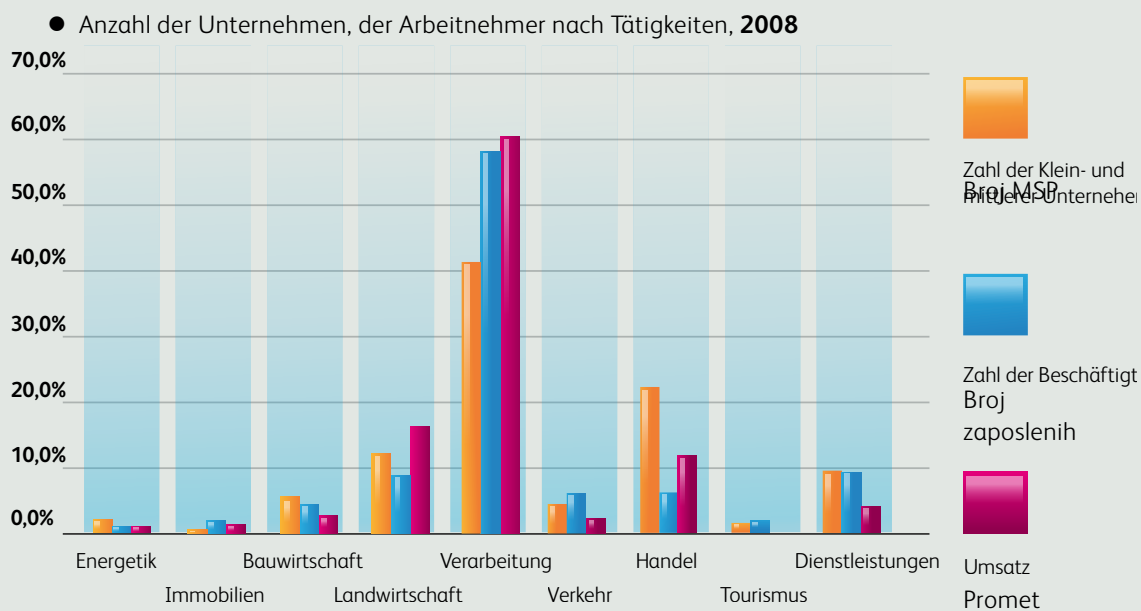
Möbelherstellung

Produktion von Paletten und Holzverpackungen.

## Die Arbeitnehmer in Pančevo nach Tätigkeitssektoren 2010.

Landwirtschaft, Waldwesen und Wasserwirtschaft	1364	4.28%
Erz- und Steinabbau	11	0.03%
Verarbeitungsindustrie	7592	23.80%
Strom-, Gas- und Wasserproduktion	667	2.09%
Bauwesen	948	2.97%
Groß- und Kleinhandel, Reparatur	2013	6.31%
Hotels und Restaurants	64	0.20%
Verkehr, Lagern und Verbindungen	1599	5.01%
Finanzvermittlung	567	1.78%
Immobilieneschäfte, Verpachtung	602	1.89%
Stadtverwaltung und Sozialversicherung	1091	3.42%
Ausbildung	1929	6.05%
Gesundheits- und Sozialschutz	2766	8.67%
Sonstige kommunale, gesellschaftliche und persönliche Dienstleistungen	768	2.41%
Privatunternehmer	9913	31.08%
<b>Insgesamt</b>	<b>31894</b>	<b>100%</b>

Pančevo ist eines der wichtigsten Industriezentren in Vojvodina und Serbien. Die Industriestruktur ist äußerst diversifiziert, und Träger der Industrieentwicklung von Pančevo aus verschiedenen Bereichen sind: Verarbeitung von rohem Erdöl – „**NIS-Rafinerija nafte**“ Pančevo, Produktion von Petrochemie – „**HIP-Petrohemija**“ AG, Produktion von künstlichem Düngemittel, Stickstoffverbindungen und Harnstoff – „**HIP-Azotara**“ GmbH, Produktion von Metallkonstruktionen „**Tehnomarket**“ GmbH, Bau und Instandhaltung von Straßen und anderen für den öffentlichen Verkehr wichtigen Objekten – „**Vojvodina-pup**“ AG, Produktion von Luftfahrzeugen und der entsprechenden Ausrüstung – „**Utva – avioindustrija**“ GmbH, Produktion von Maschinen und Werkzeugen – „**Utva-Milan Premasunac**“ Kačarevo, Waldanbau und andere Waldtätigkeiten – JP „**Vojvodinašume**“ – Waldgut „**Banat**“, Weizenanbau, Leguminosen und Ölpflanzen – „**Stari Tamiš**“ AG, Produktion von Stärke und Stärkeprodukten – „**Industrija skroba Jabuka**“ AG., Produktion von fertigen Lebensmitteln für Zuchttiere – „**Fabrik für Viehfutter Jabuka**“ AG., Lagerung von Geteiden und Produktion von Mählprodukten „**Granexport**“ AG, Produktion von Papier- und Kartonverpackungen – „**Fimpak**“ GmbH., Druck von Chromokartonverpackungen – „**6. Oktobar**“, Produktion von landwirtschaftlichen Produkten, Verkauf von landwirtschaftlicher Mechanisierung und Ausrüstung – „**Almek**“ GmbH, Dienstleistungen der Einladung, Ausladung, Verladung, Lagerung, Messung der Waren, Verladung von Containern – „**Luka Dunav**“ AG, Design und Produktion von Kleidung – „**Passage Group**“, Produktion von chemischen Mitteln für den Haushalt – „**Panonija**“ AG.



Der Trend bei lokalen erfolgreichen Unternehmen sind immer große Investitionen in neue Technologien und Kampf um die Erfüllung von Qualitätsstandards, die für den Auftritt auf ausländischen Märkten erforderlich ist.

Der Anstieg der gesamten Industrieproduktion in 2010 auf dem Gebiet von Vojvodina (+ 7,0%) war deutlich größer als in Zentralserbien (+ 0,7%). Zum weiteren Wachstum der Industrieproduktion in Vojvodina hat am meisten der Wachstum der Produktion des Sektors für den Abbau von Erzen und Steinen und die Verarbeitungsindustrie um 35,3% beigetragen, während die anderen zwei Sektoren – Produktion und Distribution von Strom, Gas und Wasser und die Lebensmittelindustrie – einen kleinen Wachstumssatz 10,8% und retrospektiv 4,7% vermerkt haben.

Auf dem Gebiet des Südbanats hatte die kumulative Produktion im 2010 im Vergleich zu 2009 ein Wachstum von 4%. Nach den Industriesektoren gesehen:

1. Abbau von Erzen und Steinen + **17,1%** (Abbau und Brikettierung von Kohle + **19,3%**, Abbau von rohem Erdöl und Gas + **11,1%**, Abbau von nichtmetallischen Erzen und Steinen + **45,3%**),
2. Verarbeitungsindustrie + **4,0%**
3. Produktion und Distribution von Strom, Gas und Wasser – **5,0%** (Sammeln, Klären und Distribution von Wasser - **4,4%**, Produktion und Distribution von Strom, Gas, Warmwasser – **5,1%**).

Bei der Verarbeitungsindustrie ist das Produktionswachstum im Zeitraum Januar – Dezember 2010 im Vergleich zum gleichen Zeitraum 2009 in sechs Bereichen realisiert worden:

- Produktion von Zellulose, Papier und Papierverarbeitung + **11,3%**
- Produktion von Chemikalien und chemischen Mitteln + **12,3%**
- Produkte aus Gummi und Plastik + **15,7%**
- Produktion von Grundmetallen + **170,1%**
- Produktion von Möbel und verschiedenen Produktenw + **99,4%**
- Recycling + **25,6%**



## Lebensmittelverarbeitungs- industrie

Lebensmittelverarbeitungsindustrie basiert sich auf qualitativollen landwirtschaftlichen Produkten aus der Umgebung. In Südbanat wurden Lebensmittel – Verarbeitungskapazitäten gleichmäßig auf dem Gebiet verteilt, so dass die Transportkosten auf das Geringste reduziert wurden. Alle hergestellten Waren, außer den Ölpflanzen, werden hier verarbeitet, die Nähe zum Verbraucherzentrum Belgrad reduziert ziemlich die Realisierungskosten von Endprodukten.

In den letzten Jahren kam es allerdings zur Unterbrechung der Verhältnisse zwischen den Verarbeitungskapazitäten und den Produkten der primären landwirtschaftlichen Produktion. Obwohl es gute Potenziale gibt, wurde eine geringe Produktivität erzielt, und die bestehenden Kapazitäten wurden nicht genug ausgenutzt. Die Grundprobleme der Lebensmittelverarbeitungsindustrie sind: unzureichende Kapitalakkumulierung, Investitionsmangel, beschränkter Markt einerseits und unvollendete Privatisierung andererseits (mehr als 50 % der Lebensmittelverarbeitungsindustrie wurde privatisiert).

Auf dem Gebiet von Pančevo sind folgende Lebensmittelverarbeitungsindustrien vorhanden:

## Weizenmühleindustrie

die mit der Lagerung, Mahlen und Aushülsen von Getreiden, sowie Brot- und Gebäckproduktion tätig ist. Im Gebiet gibt es eine starke Verarbeitungskapazität. Die bestehenden Getreidemöhlen Organisationen können über 300.000 Tonnen Weizen lagern und verarbeiten, und in der Gemeinde Pančevo kann der größte Verarbeiter schon 100.000 Tonnen Weizen mahlen, was mehr als 7 % des gesamten Abkaufs von Marktüberflüssen in Serbien macht. Der Saatzentrum kann jährlich über 2000 Waggons von verschiedenen Samen bearbeiten und die Marktüberschüsse exportieren. Diese Industrie spiegelt sich in der Arbeit der Unternehmen Ratar, Pekara, Granexport und anderen.

## Verarbeitung von Obst und Gemüse

ist in den Gebieten von Bela Crkva, Plandište, Vršac und Pančevo vorhanden. Die gesamten Kapazitäten der Kühlanlagen betragen etwa 30.000 t von tiefgekühltem Obst und Gemüse. In Pančevo ist mit diesem Industriezweig die Firma „Tamiška“ tätig.

## Milchverarbeitung

ist sehr bedeutend in der Region, und alle Molkereien befinden sich im privaten Eigentum. Die größten Molkereien befinden sich in Pančevo und Vršac und diese können über 50 Millionen Liter Milch verarbeiten. Die Molkerei „Pančevo“ wurde nach der gelösten Privatisierung wieder verkauft, und hier befindet sich auch die kleinere Molkerei „Panmlek“.

## Fleischverarbeitung

in Schlachtindustrien verarbeitet Geflügel-, Schweine- und Rindfleisch in allen Gebieten von Südbanat. Die größten Schlachtkapazitäten, von etwa 70.000 t der primären Verarbeitung und die Fleischverarbeitung, befinden sich in Pančevo, Alibunar und Plandište. „Mesopromet“ und „Burjan“ sind zwei größte Unternehmen, die mit der Fleischverarbeitung in Pančevo tätig sind.

## Produktion von Stärke

und Stärkeprodukten werden in der ältesten Fabrik in diesem Europateil durchgeführt, und zwar durch die nasse Maisverarbeitung. Diese befindet sich in Südbanat, in der Nähe von Pančevo, mitten in reichen Maisfeldern, Stärkeindustrie „Jabuka“ verarbeitet Mais mit der besten Qualität mit genauso guten Produkten – native Stärke, modifizierte auf Basis von trockener Stärke, Hydroisolate, Dextrin, Klebe und Nusprodukte – Gluten, Kleie und Sprossen. Verarbeitungskapazität beträgt 200 t Mais täglich.

## Produktion von Viehfutter

ist sehr wichtig, die Produktion in Fabriken kann ein Niveau von über 100.000 Tonnen verschiedener Konzentrate erreichen. Auf dem Markt sind berühmte Konzentrate der Viehfutterfabrik aus unserer Region anwesend, besonders erwähnenswert ist die Viehfutterfabrik „Jabuka“.

# Außenhandelsaustausch

Im Laufe des Jahres 2010 wurde der Warentausch von Südbanat mit Ausland im Gesamtwert von 986,42 Millionen Dollar, wovon der Export 566,21 Millionen Dollar (57,4 % vom gesamten Tauschwert) und der Import 420,21 Million Dollar (42,6 % vom gesamten Tauschwert) beträgt.

Im beobachteten Zeitraum wurde ein Suffizit von 146 Millionen Dollar realisiert, die Importdeckung beträgt 134,74%. Der Export ist im Vergleich zum letzten Jahr um 43,4% gewachsen. Der Import hat sich um 19,1% erhöht. Der Export von Südbanat beträgt 16,33% vom gesamten Export Vojvodinas, bzw. etwa 5,78% von gesamten Export Serbiens. Der Import von Südbanat im gesamten Import Vojvodinas ist zu 8,88 % beteiligt bzw. zu 2,51 % im gesamten Import Serbiens.

Wenn man die Bilanz des Außenhandelsaustauschs nach Gemeinden von Südbanat für den Zeitraum Januar – Dezember 2010 betrachtet, kann beschlossen werden, dass von acht Gemeinden Südbanats folgende Gemeinden Sufizit bei dem Warentausch erzielt haben: Bela Crkva (4,5 Millionen Dollar), Kovin (19,08 Millionen Dollar), Opovo (1,59 Millionen Dollar), Pančevo (90,71 Millionen Dollar), Plandište (2,7 Millionen Dollar), Vršac (34,3 Millionen Dollar), während Defizit bei folgenden Gemeinden vorkam: Alibunar (5,1 Millionen Dollar) und Kovacica (1,89 Millionen Dollar).

- Der Warentausch in Südbanat nach Gemeinden in Millionen USD 2010:

Nr.	Gemeinde	Export I-XII 2010	Import I- XII 2010.	Saldo
1.	Alibunar	2.956	8.059	-5.103
2.	Bela Crkva	5.200	666	4.534
3.	Kovačica	3.497	5.392	-1.895
4.	Kovin	28.330	9.250	19.080
5.	Opovo	2.384	786	1.598
6.	Pančevo	331.616	240.900	90.716
7.	Plandište	5.056	2.298	2.758
8.	Vršac	187.170	152.863	34.307
	<b>Südbanat</b>	<b>566.210</b>	<b>420.214</b>	<b>145.996</b>

- Außenhandelsaustausch (in Tausend USD):

<b>Pančevo</b>	<b>2008</b>	<b>2009</b>	<b>2010</b>
Export	392.674	195.214	331.616
Import	240.264	186.827	240.900
<b>Saldo</b>	<b>152.410</b>	<b>8.387</b>	<b>90.716</b>



- Import des Südbanat-Regions 2010 nach Märkten:

Italien	Deutschland	Griechenland	Rumänien	Russland	Ukraine	Bosnien und Herzegowina	andere Länder
14%	11%	4%	11%	11%	10%	8%	31%

Besonders lobenswert für Südbanat und Pančevo ist die ständige Realisierung des Sufizits in dem Außenhandelsaustausch.

Wirtschaftsunternehmen in Südbanat haben in 2010 nach Italien, Deutschland, Russland, Rumänien, in die Ukraine, nach Bosnien und Herzegowina und Griechenland exportiert. Beim Import waren im Laufe von 2010 die führenden Außenhandelspartner Bulgarien (65,27 Millionen Dollar), Deutschland (50,68 Millionen Dollar), Rumänien (49,15 Millionen Dollar), Italien (29,04 Millionen Dollar), China (27,24 Millionen Dollar), Frankreich (24,82 Millionen Dollar) und Bosnien und Herzegowina (22,59 Millionen Dollar). Der Import aus diesen sieben Ländern macht 65 % vom ganzen Import der Region in dem betrachteten Zeitraum aus.

Hinsichtlich des Exports von Warensorten nehmen beim Export in Südbanat den ersten Platz Medikamente mit 92,48 Millionen Dollar, anschließend Polyethylen mit einer speziellen Dichte mit 0,94 oder höher 75,35 Millionen Dollar, Polyethylen mit einer speziellen Dichte mit weniger als 0,94 oder höher 68,24 Millionen Dollar, Propen mit 47,03 Millionen Dollar und Mischungen von anderen aromatischen Kohlenwasserstoffen mit 46,9 Millionen Dollar.

- Die größten Exporter aus Südbanat 2010:

Nr.	Name des Unternehmens	Tätigkeit
1.	<b>HIP-PETROHEMIJA AG</b> Pančevo	Produktion von Plastikmassen-Produkten
2.	<b>HEMOFARM AG</b> Vršac	Produktion von pharmazeutischen Präparaten
3.	<b>WEST PHARMACEUTICAL SERVICES</b> GmbH Kovin	Produktion sonstiger Gummiprodukte
4.	<b>FRESENIUS MEDICAL CARE SRBIJA</b> GmbH Vršac	Produktion von orthopädischen Apparaten und sonstiger Ausrüstung
5.	<b>ALMEX</b> GmbH Pančevo	Getreide, Ernten
6.	<b>HIP-AZOTARA</b> GmbH Pančevo	Produktion der künstlichen Düngemittel, Stickstoffverbindungen
7.	<b>UTVA SILOSI AG</b> Kovin	Produktion von Metallkonstruktionen und Teile
8.	<b>JUŽNI BANAT</b> PIK AG Bela Crkva	Obstproduktion
9.	<b>RATAR AG</b> Pančevo	Produktion von Mühlenprodukten
10.	<b>TAMIŠKA</b> Pančevo	Handel und Lagerung von Obst und Gemüse

Neben den Produkten aus Plastikmassen, den primären Formen, Düngemittelproduktion und Metallkonstruktionen, hat eine bedeutende Teilnahme an dem Außenhandelsaustausch für Pančevo die Lebensmittelindustrie. Aus dem Bereich der Lebensmittelindustrie wurden meistens Mühlenprodukte, Getreide, Stärke und Stärkeprodukte exportiert. Andererseits haben beim Import aus dem Bereich der Landwirtschaft und Lebensmittelindustrie Getreide den höchsten Anteil erreicht.

# Wirtschaftsunterstützung

Die Stadt Pančevo bietet den Wirtschaftssubjekten Unterstützung in Form von der Arbeit ihrer Institutionen. Direkte Unterstützung erfolgt vom Sekretariat für wirtschaftliche und ökonomische Entwicklung durch die Überwachung, Einsehen der Bedürfnisse, Analysen und Informationen bezüglich der Wirtschaft.

Innerhalb dieses Sekretariats vollzieht sich die Arbeit in folgenden Abteilungen: Abteilung für die Wirtschaft, Unternehmenswesen und Tourismus, Abteilung für die Landwirtschaft, Wasserwirtschaft und Waldwesen, Abteilung für lokale wirtschaftliche Entwicklung und strategische Planung und Abteilung für die Unterstützung der Investoren. Außer von diesem Sekretariat wird die Wirtschaft auch von der Agentur für wirtschaftliche Unterstützung der Stadt Pančevo und der Regionalen Wirtschaftskammer Pančevo gefördert.

## Agentur für wirtschaftliche Entwicklung der Stadt Pančevo

Die Stadt Pančevo hat außer dem Sekretariat für wirtschaftliche und ökonomische Entwicklung auch eine Agentur für wirtschaftliche Entwicklung der Stadt Pančevo, die sie in der Zusammenarbeit mit dem privaten Sektor eröffnet hat, zwecks der Schaffung von optimalem Arbeitsklima in der Stadt durch die Verbesserung von bestehenden und die Schaffung von neuen Bedingungen für die Geschäftsentwicklung und die Erhöhung des Beschäftigungsverhältnisses. Eine der Möglichkeiten dafür ist die Realisierung der Projekte von privat-öffentlichen Zusammenarbeiten, die einen Aufbau der Zukunftsstadt ermöglichen wird, durch die Förderung des schnellen und erhaltbaren wirtschaftlichen Wachstums. Die Mission der Agentur ist das Fördern des wirtschaftlichen Wachstums von Pančevo, indem es für die Unternehmen, Unternehmer und potenzielle Unternehmer Ratschläge, Ausbildung, Informationen und Entwicklungswerkzeuge für erfolgreiche Unternehmen ermöglichen wird.





## Regionale Wirtschaftskammer Pančevo

Regionale Wirtschaftskammer Pančevo ist eine selbstständige, professionelle Assoziation von Unternehmen, Banken und anderen Rechtspersonen und Unternehmern, die die wirtschaftliche Tätigkeit in Südbanat (Pančevo, Vršac, Plandište, Kovin, Kovačica, Bela Crkva, Alibunar und Opovo) ausüben. Diese vertritt das Interesse ihrer Mitglieder in den Zweigvereinen und Zentren, Versammlung und Verwaltungsausschuss. Regionale Wirtschaftskammer verwirklicht ihre Funktion über das Gesetz über Wirtschaftskammer, selbstständig und im Rahmen des einheitlichen Kammersystems, aufgrund der Grundlagen, die in der Vereinbarung über die Zusammenarbeit zwischen den Kammern und im Statut der Kammer definiert sind. Sie ist eine Interessenassoziation von Wirtschaftssubjekten, stellt einen Ort für Versammlungen und Diskussionen über Interessen, Bestimmung von verschiedenen Meinungen, Erfahrungsaustausch und Herstellung von Geschäftsbeziehungen im In- und Ausland dar. Die Kammer folgt und analysiert den Wirtschaftsfluss, schätzt die Erwerbsbedingungen ein, hat einen Einfluss auf die Maßnahmen der Wirtschaftspolitik, verfolgt ihre Effekte, schlägt eventuelle Korrekturen vor. Sie bietet ihren Mitgliedern professionelle Hilfe bei der Lösung von konkreten Problemen an, affirmiert und fördert ihre Produktorgane durch Messen und Ausstellungen im In- und Ausland, verbindet Unternehmer mit ausländischen Partnern durch Kontakte mit ausländischen Kammern, Vertretungen und Botschaften.

Im Gebiet von Südbanat, das von der Kammer gedeckt wird, wird die Tätigkeit von 6.098 Rechtspersonen (2.801 registrierte Wirtschaftsgesellschaften und 10.112 Unternehmer, bei welchen mehr als 64.000 eingestellt sind) durchgeführt. Hinsichtlich des wirtschaftlichen Potenzials von Südbanat, wird der Anteil von Industrie und Landwirtschaft betont. Das Besondere an der Wirtschaft dieser Region ist der kontinuierliche Überschuss in dem Außenhandelsaustausch.

# INVESTITIONEN

## Begünstigungen

- der niedrigste Gewinnsteuersatz für Unternehmen beträgt in Europa – 10%,
- der niedrigste Privateinkommensatz – 12%,
- MwSt.– der niedrigste Satz – 18%,
- zehnjährige Steuerentlastung für große Investitionen,
- beschleunigte Abschreibung von Kapitalvermögen,
- Import von Produktionsausstattung ist von Zollgebühren entlastet
- freier Marktregime mit Russland und Südost-Europa – CEFTA Vereinbarung
- Förderung von Produktionstätigkeiten, durch die Verringerung der Vergütung für die Einrichtung von Baugrundstücken aufgrund der Zahl der Angestellten.

## Bestehende Investoren

Name des Unternehmens	Herkunftsland	Tätigkeit	Endjahr	Investitionstyp
<b>GAZPROM NEFT/</b> NIS RAFINERIJA NAFTE	Russland	Produktion von Ölderivaten	2009	Privatisierung
<b>BAU HOLDING</b> <b>BETEILIGUNGS</b> <b>(STRABAG)/</b> VOJVODINAPUT	Österreich	Straßenbau und Bau von den für Verkehr wichtigen Objekten	2003	Akquisition
<b>SHOLZ/</b> PANSIROVINA	Deutschland	Produktion, Verar- beitung und Handel von Sekundärroh- stoffen	2006	Privatisierung
<b>AVIV ARLON</b> <b>GROUP</b>	Israel	Immobilienbau und -management	2010 (die erste Phase)	Greenfield
<b>En-A1 GROUP</b>	Slowenien	Bau-und Immobilie- nmanagement	2009	Greenfield
<b>MULK HOLDINGS</b> <b>LTD. I TEHNO-</b> <b>MARKET DOO/</b> ALUBOND EUROPE	Vereinigte Arabis- che Emirate	Produktion von Alu- miniumpaneelen	2010	Joint venture

## Kostenverzeichnis

### Wasser



Haushalte EUR / m <sup>3</sup>	0,38
Wirtschaftlicher Verbrauch EUR / m <sup>3</sup>	0,86

### Kanalisation



Haushalte EUR / m <sup>3</sup>	0,47
Industrieller Verbrauch EUR / m <sup>3</sup>	0,72

### Heizung



Haushalte EUR / m <sup>2</sup>	0,77
Wirtschaftlicher Verbrauch EUR / m <sup>2</sup>	1,06

### Abfall



Haushalte EUR / m <sup>2</sup>	0,05
Wirtschaftlicher Verbrauch EUR / m <sup>2</sup>	0,06

### Internetanschluss



WLAN RSD / monatlich	8,61 - 49,56
Kabelinternet RSD / monatlich	14,65 - 35,45

### Immobilienpreis zum Kauf



EUR / m <sup>2</sup>	600 - 1.200
----------------------	-------------

### Immobilienpreis zum Mieten



EUR / monatlich	100 - 300
-----------------	-----------

### Immobilienpreis zum Kauf (Geschäftsräume)



EUR / m <sup>2</sup>	600 - 900
----------------------	-----------

### Immobilienpreis zum Mieten (Geschäftsräume)



Privat EUR / m <sup>2</sup>	5 - 20
Städtisch EUR / m <sup>2</sup>	2 - 10



Außer den oben genannten ausländischen Investoren haben auch die Unternehmer aus Pančevo in ihre Produktionsprozesse investiert, um den Geschäftsgang zu fördern und auf dem Markt konkurrenzfähig zu sein. Von denjenigen, die wesentliche Finanzmittel investiert haben, möchten wir auf folgende den Akzenz legen: „HIP Petrochemie“ AG, „Stärkeindustrie Jabuka“ AG, „Prokal“ GmbH, „Pavle“ GmbH, „Silex“ GmbH, „Viehfutter Fabrik Jabuka“ AG, „Znak“ GmbH, „Brako Ferroprodukt“ GmbH.





## Förderungen für Investoren auf dem lokalen Niveau

Die Stadt Pančevo hat eine enge Zusammenarbeit mit den Vertretern von Stadtunternehmern und nimmt ihre Bedürfnisse in Rücksicht. Aus dieser Zusammenarbeit entsteht die Übereinstimmung von lokalen Vorschriften, um bei der Entwicklung des positiven Arbeitsklimas beizutragen

**Auf der Website der Stadt [www.pancevo.rs](http://www.pancevo.rs) sind folgende Unterlagen abrufbar:**

- Broschüre für Investoren
- Plan von Kapitalinvestitionen
- Fragebogen für Investoren

### Vermögenssteuer

Im Beschluss über Vermögenssteuer sind Sätze bestimmt bis zum im Gesetz vorgeschriebenen Höchstsatz (0,4%), außer dem Recht auf Immobilien, Landwirtschafts- und Waldgrundstücke, und dem Steuerpflichtigen, der keine Geschäftsbücher führt, wo ein Satz von 0% festgelegt ist, bzw. es wird keine Steuerverpflichtung für Landwirtschafts- und Waldgrundstücke für natürliche Personen bestimmt. Wegen der Verbesserung der Lage von Investoren und bestehenden Unternehmern, beträgt dieser Satz ab dem 10.06.2011 0,2%.

## Lokale Kommunalgebühren

Mit dem Beschluss über die Änderung und Ergänzung des Beschlusses über die lokalen Kommunalsteuern gefasst am 19.10.2012 ist die Taxe für die Aufstellung des Firmennamens am Geschäftsgebäude (Firmengebühr) unterschiedlich definiert, abhängig von folgenden Kriterien: Größe der juristischen Person, Art der ausübenden Tätigkeit, Höhe des Jahreseinkommens, Fläche des Betriebsraumes und Teil des Territoriums der Stadt Pančevo auf welchem er sich befindet. In den Wohnorten ist die Firmengebühr doppelt kleiner als in Pančevo. Von der Zahlung der Firmengebühr sind kleine juristische Personen und Unternehmer befreit, deren Jahreseinkommen nicht höher als 50.000.000,00 Dinar ist. Als Förderungsmaßnahme für die Anfänger wurde eingeführt, dass die Rechtspersonen, die zum ersten Mal im Steueridentifikationsnummer-Register verzeichnet wurden, keine Gebühr für die Hervorhebung für das jeweilige Kalenderjahr zahlen. Sportorganisationen, politischen Parteien, alte Kunsthandwerker, Ethnoarbeiten, Syndikaten, Kirchen, religiöse Gemeinschaften, Vereine und nicht registrierte landwirtschaftliche Güter müssen Gebühr für die Hervorhebung der Firma im Geschäftsfeld nicht bezahlen.

## Vergütung für den Umweltschutz und Umweltförderung

Wirtschaftssubjekte, die mit den wirtschaftlichen Aktivitäten beginnen, werden für das Jahr der Registrierung von dieser Entschädigung als Förderungsmaßnahme seitens der Stadt entbunden. Im Ziele der Förderung des positiven Geschäftsklimas und geringerer Belastung von Unternehmern, die in Pančevo tätig sind, hat die Stadtversammlung am 11.03.2011 einen Beschluss über die Verringerung dieser Öko-Gebühr gefasst, und zwar für Wirtschaftssubjekte, die bestimmte Tätigkeiten ausüben, für die die Ausarbeitung des Projektes über die Einschätzung der Einflüsse auf die Umwelt, von 0,3 % auf 0,2 % und für diejenigen für die sie gefordert werden kann, aber das Projekt nicht obligatorisch ist, von 0,2 % auf 0,1 % auf einem jährlichen Niveau von realisierten Geschäftseinnahmen. Zusätzliche Verringerung dieser Verpflichtung bezieht sich auf kleine und mittlere Unternehmen und beträgt 50 %.

## Vergütung für die Einrichtung des Bauplatzes

Im Gemeindebeschluss über die Maßnahmen für die Vergütung für die Einrichtung des Bauplatzes ist vorgesehen, dass die Investoren der Objekte für die Erneuerung aller Produktionstätigkeiten alle Begünstigungen hinsichtlich der Arbeitnehmeranzahl auf unbegrenzte Zeit erfüllen können.

### **Sollte es sich um die Produktionstätigkeit handeln: :**

- für jeden 20. Angestellten wird die Vergütung um 10 % reduziert (falls die Zahlung im Voraus erfolgt)
- für jeden 30. Angestellten wird die Vergütung auch um 10 % reduziert (falls die Zahlung in Raten erfolgt)

### **Sollte die Tätigkeit mit der Anwendung von modernen Technologien ausgeführt werden (die die kleinen Anzahl von Arbeitnehmern beschäftigen):**

- für jeden 10. Angestellten Reduzierung um 10 % (falls die Zahlung im Voraus erfolgt)
- für jeden 15. Angestellten Reduzierung um 10 % (falls die Zahlung in Raten erfolgt).

In dem Beschluss ist ebenfalls vorgesehen, dass der Gesamtbetrag der Vergütung für den Geschäftsaufbau um 30 % reduziert wird, sofern der Gesamtbetrag vor dem Einreichen des Antrags über den Beginn der Bauarbeiten erfolgt.

# Finanzielle Förderungen

## Die Regierung der Republik Serbien

Aufgrund der Ende Juni 2007 gefassten Ordnung der Regierung von Republik Serbien können sich die Investitionsprojekte in diesen Tätigkeiten, außer Handel, Tourismus, Gastgewerbe und Landwirtschaft, um die Erteilung der nicht zurückzuzahlenden Mitteln aus dem Staatsbudget bewerben.

Die Mittel sind für die Finanzierung von Investitionsprojekten aus den Bereichen der Produktion, Dienstleistungen vorgesehen, die zum Gegenstand von internationalem Handeln und Forschung und Entwicklung werden können. [www.siepa.gov.rs](http://www.siepa.gov.rs)

Staatliche Subventionen								
Investitionsprojekte, für welche die Mittel genehmigt werden	Projekte von besonderer Bedeutung	Große Investitionsprojekte		Mittlere Investitionsprojekte	Herstellungsbereich		Dienstleistungen, die Gegenstand des internationalen Handels sein könnten	Strategieprojekte aus dem Bereich des Tourismus
		Bis 17% von der Gesamthöhe der Investition	Bis 17% von der Gesamthöhe der Investition	Bis 20% von der Gesamthöhe der Investition	Bis 10% von der Gesamthöhe der Investition	Investitionen in die verwüstete Gebiete und Gebiete von besonderer Bedeutung	Investitionen in andere Gebiete	Investitionen in allen Gebieten
Höhe der Mittel	Bis 17% von der Gesamthöhe der Investition	Bis 17% von der Gesamthöhe der Investition	Bis 20% von der Gesamthöhe der Investition	Bis 10% von der Gesamthöhe der Investition	4000-10000 Euro pro beschaffenen Arbeitsplatz	4000-10000 Euro pro beschaffenen Arbeitsplatz	4000-10000 Euro pro beschaffenen Arbeitsplatz	4000-10000 Euro pro beschaffenen Arbeitsplatz
Minimaler Wert der Investition	200 Millionen euro	100 Millionen Euro und mehr	50-100 Millionen Euro	50 Millionen Euro	0,5 Millionen Euro	1 Million Euro	0,5 Millionen Euro	5 Millionen Euro
Minimale Anzahl der Mitarbeiter	1000	300		150	50	50	10	50

[www.vip.org.rs](http://www.vip.org.rs)

Der Fond zur Entwicklung der Republik Serbien wurde zwecks der Förderung der wirtschaftlichen Entwicklung, gleichmäßiger regionaler Entwicklung, Unterstützung der Konkurrenzfähigkeit von inländischer Wirtschaft, Entwicklung von Handwerksproduktion und Dienstleistungen, Förderung von Arbeitsvermittlung und Entwicklung des Kapitalmarkts gegründet. Das Recht auf die Nutzung der Mittel des Fonds haben Wirtschaftssubjekte in der Republik Serbien: Rechtspersonen – Wirtschaftsgesellschaften in privatem Eigentum, Aktiengesellschaft mit überwiegend privatem Vermögen, neuprivatisierte Unternehmen mit rückgezahltem gesellschaftlichem Kapital und Unternehmer.

[www.fondzarazvoj.gov.rs](http://www.fondzarazvoj.gov.rs)



Das Nationale Arbeitsamt bietet eine Reihe von Programmen an, die als Ziel die Subventionen von freiberuflicher Tätigkeit hat, sowie die Eröffnung von neuen Arbeitsstellen. Die Arbeitgeber, die Personen anstellen möchten, die zu speziellen Kategorien der Arbeitslosen gehören, haben das Recht auf die Entlastung bei der Zahlung von Beiträgen für verpflichtende Sozialversicherung, die zu Lasten der Mittel des Arbeitgebers gezahlt werden.

**[www.nsz.gov.rs](http://www.nsz.gov.rs)**

## Die Regierung der autonomen Provinz Vojvodina

Zwecks der Realisierung von Projekten, die für die Wissenschaft und technologische Entwicklung der autonomen Provinz Vojvodina bedeutend sind, finanziert das Provinzsekretariat für Wissenschaft und technologische Entwicklung die Eröffnung eines Betriebs der Pilot-Produktion mit der Anwendung neuer Technologien bis zum Betrag von 49 % von dem Investitionswert mit. Das Anmelde-recht haben alle wirtschaftlichen Gesellschaften, die in der Republik Serbien registriert sind und die vorhaben, neue Betriebe in der AP Vojvodina zu eröffnen und mindestens 20 neue Arbeitnehmer einzustellen

**<http://apv-nauka.ns.ac.rs>**

Der Fond für die Entwicklung der autonomen Provinz Vojvodina wurde wegen der Entwicklung der Landwirtschaft und Lebensmittelverarbeitungsindustrie, Gründung und Entwicklung von kleinen und mittleren Unternehmen, Zunahme der Beschäftigung, Zunahme des Exports, Substitution von Import, Erhöhung der Innovation, Energiesparen durch alternative Lösungen, Einführung von Management des Qualitätssystems, Umweltschutz und gleichmäßiger regionaler Entwicklung gegründet.

**[www.vdf.org.rs](http://www.vdf.org.rs)**

Der Provinzfond für die Entwicklung von Landwirtschaft wurde mit dem Ziel gegründet zu unterstützen die Förderung der Landwirtschaft in Vojvodina und Beseitigung von Problemen im Bereich der landwirtschaftlichen Produktion durch die Teilnahme an der Finanzierung des Förderungsprogramms und die Entwicklung einzelner Landwirtschaftsbereiche, Förderung der intensiveren und kontinuierlichen Produktion und Schaffung von möglichst vielen Waren für den Export, Förderung von Gründungen und Organisationen von Unternehmen im Bereich der Landwirtschaft, Förderung der Entwicklung von landwirtschaftlichen Arbeitsgemeinschaften, Vorschlägen von Förderungsmaßnahmen mit systematischem Charakter auf dem Provinzniveau.

**[www.fondpolj.vojvodina.gov.rs](http://www.fondpolj.vojvodina.gov.rs)**

Das Provinzsekretariat für Arbeit, Arbeitsvermittlung und Gleichberechtigung der Geschlechter ist ein Organ, das eigenständige und vertraute Geschäfte aus dem Arbeitsbereich, Arbeitsvermittlung und Gleichberechtigung der Geschlechter durchführt. Die Subvention der Eröffnung von neuen Arbeitsstellen in einem, mit einem einmaligen Betrag, wird für Arbeitgeber genehmigt, die neue Arbeitsstellen zwecks der Anstellung von bei dem Nationalen Arbeitsamt angemeldeten Arbeitslosen aus dem Gebiet von AP Vojvodina zu öffnen. Das Provinzsekretariat hat auch einen Wettbewerb für die Finanzierung der Einstellung von Arbeitslosen in der Eigenschaft als Praktikanten ausgeschrieben.

**[www.psrzrp.vojvodina.gov.rs](http://www.psrzrp.vojvodina.gov.rs)**

# Steuerförderungen

Serbien hat eine der niedrigsten Gewinnsteuern für Unternehmen in der Region, die 10 % beträgt. Das Gesetz schreibt auch zusätzliche Förderungen im Sinne der Entlastung von Steuerzahlung bei Investitionen, Steuerkrediten und der beschleunigten Abschreibung vor.

## Steuerentlastungen

- Der Steuerpflichtige, der in Anlagevermögen einen Betrag investiert, der die Summe von 700 Millionen Dinar (etwa 7,5 Millionen Euro) überschreitet und mindestens 100 Personen einstellt, wird von der Gewinnsteuerzahlung in einem Zeitraum von 10 Jahren befreit.
  - Steuerentlastung für Konzessionen und Non-Profit-Organisationen.
  - Unternehmen, die Personen mit Körperbehinderungen einstellen, sind von Gewinnsteuern befreit, im Verhältnis zu der Teilnahme an der gesamten Zahl der Angestellten.

## Steuerkredite für neue Arbeitsstellen

- Steuerkredit wird in dem Steuerzeitraum anerkannt, in dem die Anstellung von neuen Arbeitnehmern auf unbestimmte Zeit erfolgte, für einen gleichen Betrag mit dem Betrag der 100 % Bruttoeinkommen, erhöht um die entsprechenden öffentlichen Einnahmen, gezahlt zu Lasten der Arbeitgebers. Dieser wird auch im Fall anerkannt, wenn der Steuerpflichtige den Arbeitsvertrag mit einer Anzahl von Arbeitnehmern kündigt, wenn er zum selben Steuerzeitraum mehr Personen auf unbestimmte Zeit eingestellt, als es der Fall vor der Kündigung des Arbeitsvertrages war
  - Die Befreiung für verpflichtende Sozialversicherung zu Lasten des Arbeitgebers (Summe von 17,9 %), für neuangestellte Personen, die älter als 50 sind zu 100 %, älter als 45 Personen – zu 80 %. Diese Entlastung wird in der Dauer von zwei Jahren ab dem Tag der Gründung des Arbeitsverhältnisses benutzt.

## Andere Steuerförderungen

- Geschäftsverluste, die in der Steuerbilanz festgestellt wurden, können auf die Gewinnrechnung der zukünftigen Berechnungszeiträume übertragen werden, aber nicht länger als 10 Jahre.
- Dem Unternehmen, das einen Gewinn in der neugegründeten Geschäftseinheit in unzureichend entwickelten Gebieten realisiert hat, werden die Gewinnsteuer in der Dauer von zwei Jahren gemäß dem Anteil am realisierten Gewinn beim Gesamtgewinn des Unternehmens reduziert.
- Fünfjährige Steuerbefreiung ist den Unternehmen ermöglicht, die Einlagen aufgrund der Konzession realisieren. Dieses kann nach dem Zeitpunkt der Beendigung der Einlagen angewandt werden.
- Das Recht auf die beschleunigte Abschreibung bestimmter Anlagevermögen.
- Import der Ausstattung, die Fremdeinlagen darstellt, ist von Zollgebühren befreit.

Mehr über diese und andere Förderungen können Sie auf folgenden Webseiten finden:

[www.poreskauprava.gov.rs](http://www.poreskauprava.gov.rs), [www.vip.org.rs](http://www.vip.org.rs), [www.pks.rs](http://www.pks.rs)

# Erteilung von Genehmigungen

## Gründung von Geschäften/Unternehmen

Das Verfahren der Registrierung beginnt mit der Zustellung der ordentlich ausgefüllten Registrationsanmeldung bei **der Agentur für Wirtschaftsregister** (Trg Nikole Tesle 5, Pančevo).

Die Gebühr für Registrierung der Gründung der Wirtschaftsgesellschaften und anderen Formen der Durchführung von wirtschaftlichen Tätigkeiten ungeachtet der Form (Partnergemeinschaften, Gesellschaft mit beschränkter Haftung, Aktiengesellschaft oder eine andere Form) beträgt **4.000,00 Dinar**.

### Für die Eröffnung eines Unternehmens ist es erforderlich Folgendes zuzustellen:

- Antrag auf die Gründung (der Antrag kann auch auf der Website der Agentur abgerufen werden: [www.apr.sr.gov.rs](http://www.apr.sr.gov.rs)),
- Kopie des Personalausweises und
- Beweis über die Einzahlung der Gebühr von **1.000,00 Dinar**.

Registrierungsanmeldungen können bei der Agentur für Wirtschaftsregister (APR), Organisationseinheiten APR oder kostenfrei von der APR Website ([www.apr.sr.gov.rs](http://www.apr.sr.gov.rs)) übernommen werden.

## Formularpaket

Auf dem **Schalter Nr. 9** des Dienstleistungszentrum der Stadt können die Investoren ein Informationssheft über die Erhaltung der Baugenehmigung, Informationen über den Gegenstandsverlauf im Sekretariat und andere Infos bezüglich der Erteilung von Genehmigungen erhalten. Anträge bzw. Formulare aus dem Bereich des Sekretariats, können die Investoren an den **Schaltern Nr. 1, 2 und 3** bei der Kanzlei der Stadtverwaltung finden oder von der Internetpräsentation des Sekretariats für den Umweltschutz, Urbanismus, Bau- und wohnkommunale Angelegenheiten übernehmen oder drucken.

## Adressen:

**Dienstleistungszentrum der Stadt** – Trg kralja Petra I 2-4 (Eingang aus der Petra Drapšina Straße),

**Abteilung für Urbanismus** – Trg kralja Petra I 2-4, sechster Stock,

**Amt für das Immobilienkataster** – Žarka Zrenjanina 19,

**Öffentliches Unternehmen „Direktion für den Bau und Einrichtung von Pančevo“**

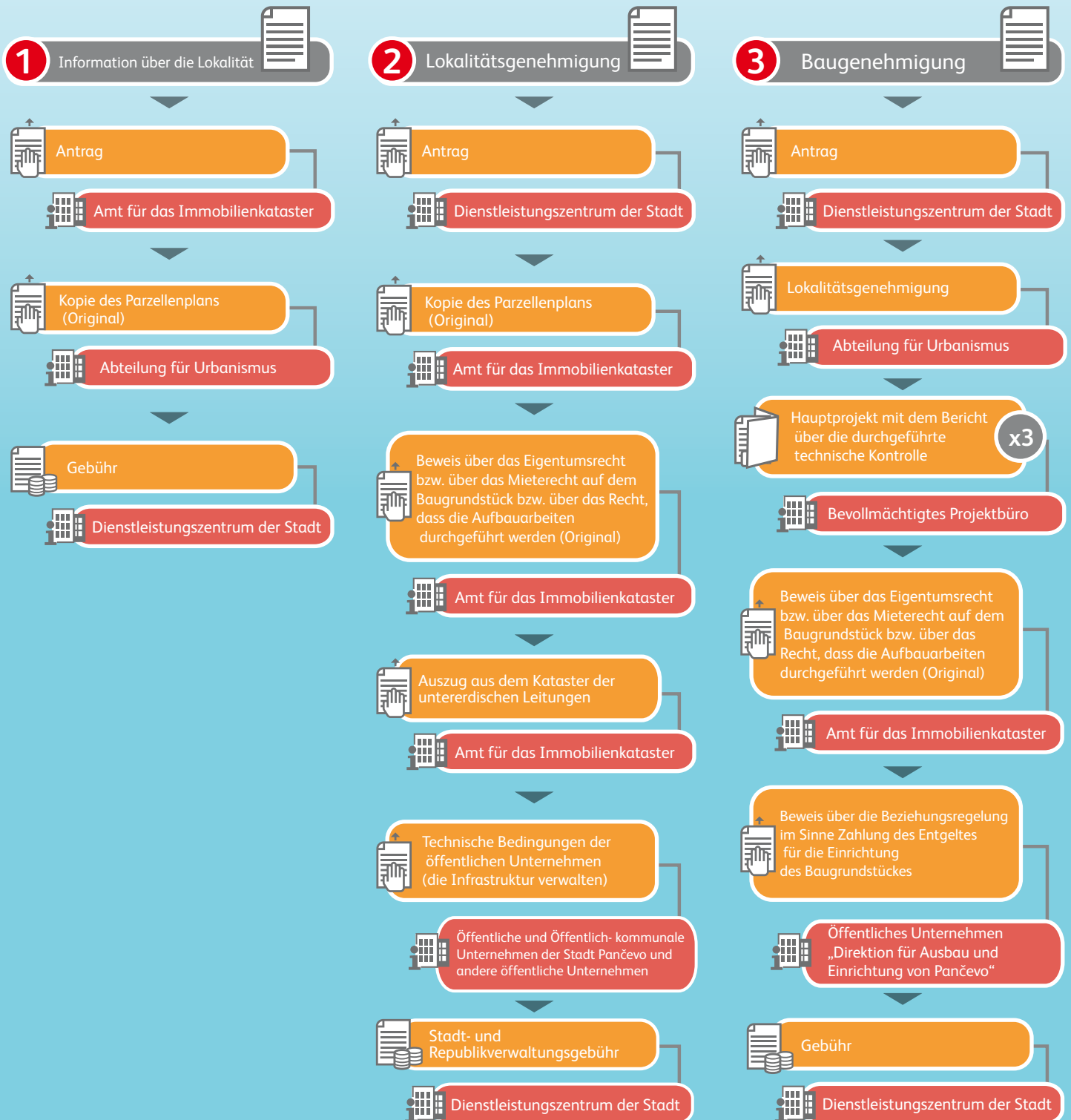
– Zmaj-Jovina 6, Abteilung für Bau – und wohnkommunale Angelegenheiten –

Trg kralja Petra I 2-4, sechster Stock

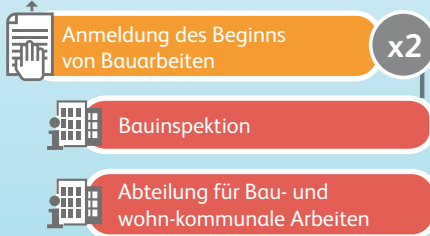
**Abteilung für Bauinspektionen** – Trg kralja Petra I 2-4, siebter Stock.

# Infografik 08

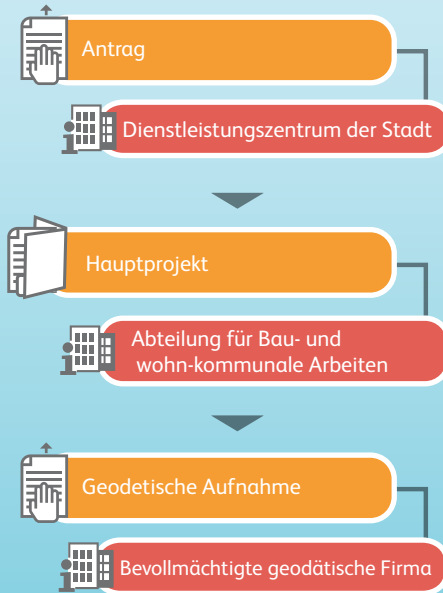
## Informationen über die Ausstellung von Bau- und wohn-kommunale Genehmigungen



#### 4 Anmeldung des Beginns von Bauarbeiten



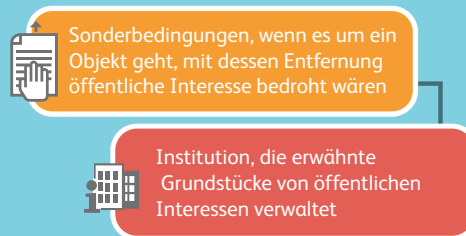
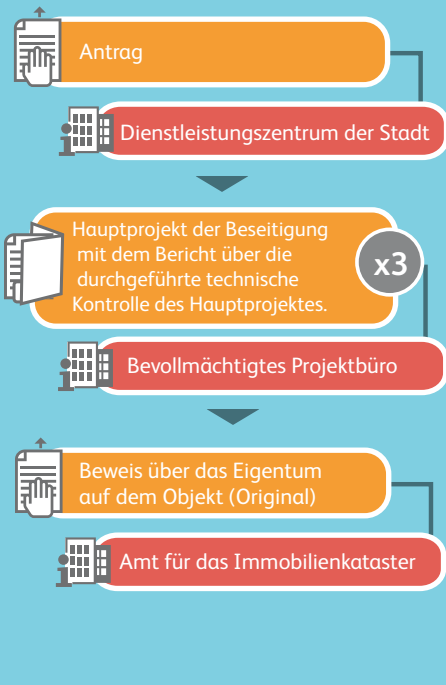
#### 5 Technische Kontrolle und Gebrauchsgenehmigung



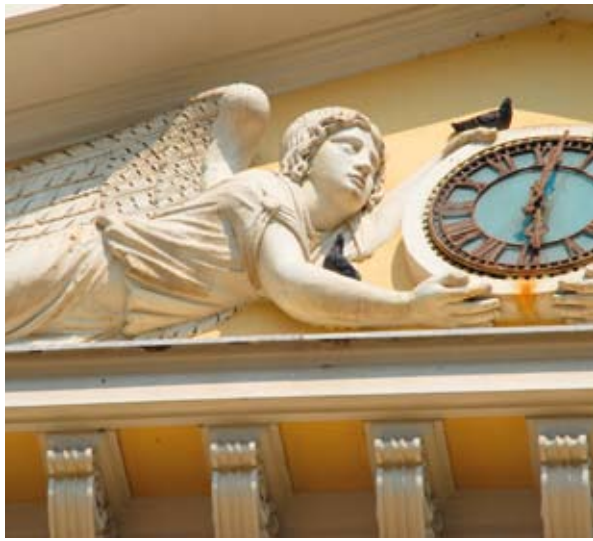
#### 6 Bestätigung des Projektes der Parzellierung und Vorparzellierung



#### 7 Beseitigung von Objekten







Lebensqualität

## KULTURANGEBOT DER STADT

Die Stadt Pančevo ist für sein entwickeltes, pulsierendes Kulturleben bekannt, das sich vor allem in den Aktivitäten des Netzes von 15 Kulturinstituten der Stadt spiegelt: Stadtbibliothek, Volksmuseum, Historisches Archiv, Institut für den Schutz von Kulturdenkmälern, Kulturzentrum Pančevo, Jugendzentrum und neun Kulturhäuser in bewohnten Orten.

Außer der Kulturinstituten gibt es zahlreiche Kultur-künstlerische Gesellschaften<sup>1</sup>, informelle Gruppen, Vereine von Bürgern, Künstlern und anderen Subjekten innerhalb des Zivilsektors, die den Kulturraum und das Leben der Stadt verfeinern.

Pančevo hat als erste Stadt in Serbien die Strategie der Kulturentwicklung von 2010 bis 2015 zusammengefasst, deren Vision es ist, dass Pančevo ein Teil des europäischen Kulturguts wird, in dem verschiedene Kulturidentitäten auftreten, die Kultur des Friedens erfüllt wird und Möglichkeiten für verschiedene Kulturausdrücke immer wieder entwickelt werden. Die Mission dieses äußerst wichtigen strategischen Dokuments ist die Bewahrung und die Beförderung vom Kulturerbe und Schaffung von neuen Werten, die dem Aufbau einer inspirativen Gesellschaft verhelfen. Die Kulturbereiche, die gefördert werden beziehen sich auf sieben Segmente: Schutz vom Kulturerbe und Reaktivierung vom Industrieerbe, Offenheit und Vorhandensein der Kulturinstituten, Transformation von Kulturhäusern in den bewohnten Orten, Kulturaustausch, Festivals, Multikultur, interkultureller Dialog, Entwicklung, Publikumpflege und alternative Szene.



## Bibliothek

Die Stadtbibliothek von Pančevo wird schon 1923 erwähnt und wird zur selbstständigen Einrichtung im Jahr 1944. Sie sammelt, pflegt und verleiht Bücher, popularisiert Bücher und Lesen (Veranstaltungen „Knjigu na dar, budi car“ und „Jedna knjiga i jedan grad“ innerhalb der Veranstaltung „Majski dani knjige“), informiert und gibt die Fachzeitschrift „Pančevačko čitalište“ heraus. Die Bibliothek besitzt 200.000 Bücher und hat etwa 12.000 Mitglieder. Innerhalb der Bibliothek gibt es einen elektronischen Leseraum und Galerieraum. Es gibt eine Stadtbibliothek in Pančevo mit dem Stammdienst für neuen Bibliotheken, die sich in den Kulturhäusern in bewohnten Orten befinden.

[www.biblioteka-pancevo.org.rs](http://www.biblioteka-pancevo.org.rs)

---

<sup>1</sup> KUD – Abkürzung auf Serbisch für Kultur-künstlerische Gesellschaften – Anm. d. Übers.





## Archiv

Das historische Archiv wurde 1947 gegründet und stellt eine der größten Institutionen dieser Art im Land dar. Es befindet sich in dem Gebäude der Österreichisch-Ungarischen Kaserne, die 1875 errichtet wurde. Der Bau befindet sich auf Brettern mit einer Gesamtlänge von neun Kilometern. Es handelt sich um den wertvollsten Fond des Magistrats, wo der Bau aus der Zeit von 1794 bis 1872 bewahrt wurde. Diese Institution ist mit dem Bauschutz auf dem Gebiet von vier Gemeinden (Kovin, Kovačica, Opovo und Alibunar) tätig. Andere Aktivitäten des Archivs sind die Organisation von Ausstellungsmaterial innerhalb des eingerichteten Galerieraumes, in denen zwei Prestige-Kunstveranstaltungen mit internationalen Vorzeichen stattfinden, die Biennale der serbischen Zeichnung und Ex libris. Das historische Archiv ist intensiv mit dem Verlegen und dem Reprint von erfolgreichen Ausgaben aus seiner Archivistik tätig.

[www.arhivpancevo.org.rs](http://www.arhivpancevo.org.rs)

## Muzej

Das Nationalmuseum befindet sich im Gebäude des ehemaligen Magistrats, einem imposanten Gebäude aus dem Jahr 1833. Darin werden mobile Kulturgüter aufbewahrt, die über die Geschichte von Pančevo und der Umgebung zeugen. Das Museum wurde 1923 von Dr. Borislav Jankulov gegründet. Als Ausstellungseinheiten innerhalb der ständigen Sammlung des Museums ist die Porträtgalerie aus dem 19. Jhr., Malerei der erste Hälfte des 20. Jhr., Gemälde der Kunstgruppe „Pančevo 5“ und die zeitgenössische Malerei aus Pančevo aus den achtziger und neunziger Jahren dieses Jahrhunderts zu finden. Ein besonderer Teil ist die Präsentation des Interieurs aus dem 19. Jhr. mit Exponaten aus der angewandten Kunst. Eines der wertvollsten Kunstexponate des Museums ist die Komposition von Paja Jovanović „Die Migration der Serben“. Die Museumslegende zeugen von außerordentlichem Kulturleben in Pančevo zwischen zwei Weltkriegen, dessen Zentrum im Hause der Familie Aleksić-Smederevac war. Es gibt Abteilungen für Kunstgeschichte, Geschichte, Archäologie, Ethnologie, ständige Sammlung und Salon für Ausstellungen zum besonderem Zweck. Das Museum verlegt die Zeitschrift „Glasnik muzeja Banata“. Das Nationalmuseum besitzt 37.000 Gegenstände und mehr als 200 registrierte archäologische Funde. Das Nationalmuseum ist aktiv an der Animierung von zahlreichen Akteuren innerhalb der internationalen Manifestation Die Nacht der Museen beteiligt.

[www.muzej-pancevo.org.rs](http://www.muzej-pancevo.org.rs)



## Institut für den Schutz von Kulturdenkmälern

Institut für den Schutz von Kulturdenkmälern Pančevo existiert seit 1978 als eine Einheit für den Schutz von Kulturdenkmälern in Pančevo innerhalb des Nationalmuseums. Ab März 1993 wird das Institut zum selbstständigen Amt. Es deckt mit seiner Tätigkeit acht Gemeinden in Südbanat (Pančevo, Vršac, Kovin, Bela Crkva, Alibunar, Plandište, Kovačica und Opovo). In dem gedeckten Gebiet des Instituts gibt es über 100 Kulturdenkmäler, davon acht immobile Kulturgüter von großer Bedeutung, von welchen sich drei in der Stadt Pančevo befinden

**Adresse: Žarka Zrenjanina 17, 26000 Pančevo, tel: 013/351-472 und 348-487; zavod@panet.rs**

## Kulturzentrum

Das Kulturzentrum in Pančevo wurde 1963 gegründet und es organisiert und produziert Kultur- und Kunstprogramme. Das Programm des Kulturzentrums kann auf Film, Theater, Musik, visuelle Künste, Verlagswesen und Produktion geteilt werden.

Das Kulturzentrum ist ein Träger von wichtigen Manifestationen in diesem Bereich:

- visuelle Künste: Biennale der Künste, mit einer mehr als 30-jähriger Tradition, Biennale der Kinderkunst „Budi“ und Salon Pančeva, der schon länger als 40 Jahre existiert;
- Pflege der Autoren von der Comicszene: GRR, Programm, das von unserem bedeutendsten Künstler Saša Rakezić (Aleksandar Zograf) geleitet wird;
- Musik: Jazz festival, mit einer mehr als 14-jähriger Tradition, Etno.com, Festival, das die traditionelle Musik pflegt.

Ein bedeutendes Segment dieser Institution ist in der Domäne der professionellen Theaterproduktion für Erwachsene und Kinder. Innerhalb dieser Institution ist das Streichquartett „Arko“ tätig. Die Arbeit der zeitgenössischen Galerie „Dvorište“ ist ebenfalls beeindruckend, sowie die Affirmierung der alternativen Szene, die sich in dem Raum „Elektrika“ abspielt. Für seine Aktivitäten hat das Kulturzentrum von Pančevo aus dem Bereich des Verlagswesens, Produktion und Ausstellungen zahlreiche Anerkennungen und Preise bekommen.

**[www.kulturnicentarpanceva.rs](http://www.kulturnicentarpanceva.rs)**



## Jugendhaus

Es wurde 1975 gegründet mit dem Ziel edukative, unterhaltende Kulturprogramme für Jugendliche, Film-Workshops und Malschulen zu organisieren und Musikbands zu unterstützen. Es ist auch Organisator von Manifestationen, die schon Jahrzehnte fortbestehen:

- Treffen junger Schöpfer um die Anthologie „Rukopisi“ – eine Sammlung von Poesie und Kurzprosa der Autoren aus Ex-Jugoslawien, die schon seit 34 Jahren existiert;
- Rok Fest, Musikfestival, bei dem sich die Fans von Rockmusik versammeln;
- In treš festival, Amateurfestival der Kurzfilme;
- Ex teatar fest, Festival des alternativen Theatersausdrucks, den es unter verschiedenen Namen seit mehr als 30 Jahren gibt.

Innerhalb des Instituts gibt es das Musikstudio „Pandemonium“, das zum Üben für nicht affirmierten Autorbands dient, wobei die Resultate dieser Aktivität durch die Musikproduktion sichtbar sind.

[www.domomladinepancevo.com](http://www.domomladinepancevo.com)



## Kulturhäuser

Die Kulturtätigkeit ist in allen neuen bewohnten Orten länger als ein halbes Jahrhundert durch die Arbeit von Kulturhäusern vertreten, und zwar zwecks der Zufriedenstellung von Kulturbedürfnissen der lokalen Bevölkerung mit Rücksicht auf die Besonderheit des Umfelds. Erkennbare Inhalte stehen in Verbindung mit der Bewahrung von Tradition, Sprachen und Gebräuchen, all das wegen der Multiethnizität und Multikonfessionalismus in den meisten der bewohnten Orte (Jabuka, Banatsko Novo Selo, Dolovo, Ivanovo, Kačarevo), mit dem Ziel des Annähern von verschiedenen Kulturen an die breitesten Bevölkerungsschichten. Wegen der langjährigen Erhaltung und der Abreiter der Kulturhäuser in den bewohnten Orten wurde auch die Urbanisierung befördert, odurch die Kulturaktivitäten der Bevölkerung in den bewohnten Orten zugänglicher geworden sind.

**Das Kulturhaus in Starčevo** realisiert die internationale Prestige-Musikmanifestation „Starčevačka tamburica“, bei der sich verschiedene Musiker mit Vorlieben für Zupfinstrumente versammeln. In dem Kulturhaus ist auch die Galerie „Boem“ aktiv, die das künstlerische Schaffen zugänglich macht.

**Adresse: Pančevački put 2, 26232 Starčevo, tel: 013/631-128; dkstarcevo@yahoo.com**

**Dom kulture u Omoljici** pflegt das fast 40 Jahre alte Festival „Žisel“, das das Amateurschaffen aus dem Bereich der Fotografie und des Dokumentarfilms mit dem Thema Das Dorfleben fördert, und das zu einem der ältesten Filmfestivale in Serbien gehört.

**Adresse: Trg Svetog Save 1, 26230 Omoljica, tel: 013/617-005; domkulture@krstarica.com**

**Das Kulturhaus in Banatski Brestovac** hilft dem Kino-Foto Club „Ponjavica“ erfolgreich die Stadtmanifestation „Dani prirode“ zu realisieren, die zum Ziel die Promotion der künstlerischen Fotografie, Entwicklung des ökologischen Bewusstseins und die Umweltförderung hat.

**Adresse: Pančevačka 66, 26234 Banatski Brestovac, tel: 013/626-133 i 626-188.**

**Das Kulturhaus in Ivanovo** wurde von der Foto-Gesellschaft „Dunavac“ mit der Ausstellung von Fotografien zum Thema „Ivanovo im Fokus“ gegründet. Mit seiner Idylle und seiner Natur ist Ivanovo sehr anziehend, und so ist es auch kein Wunder, dass gerade an diesem Ort diese Foto-Safari organisiert wird.

**Adresse: Dože Đerđa 62, 26233 Ivanovo, tel: 013/629-129; marko.guran@gmail.com**

**Das Kulturhaus in Dolovo** hat eine lange Tradition des Volkstanzes und Musikschaffens von Seite aller ethnischer Gemeinschaften – und besonders von Rumänen. Die älteste Manifestation hier ist die „Ivanjsko cveće“, und bezieht sich auf die Pflanze des Kindervolkstanzes und des Musikschaffens.

**Adresse: Kralja Petra I 36, 26227 Dolovo, tel: 013/634-006; biblioteka.dolovo@gmail.com**

**Das Kulturhaus in Banatsko Novo Selo** gehört zu den attraktivsten Institutionen mit zahlreichen Inhalten, die verschiedene Subjekte um sich versammeln, und vor allem die Angehörigen von ethnischen Minderheiten. Es wird das Schaffen von Rumänen aus dem Bereich des Theater- und Musikschaffens gepflegt.

**Adresse: Maršala Tita 73, 26314 Banatsko Novo Selo, tel: 013/615-114; dkbns@donet.rs**

**Das Kulturhaus in Kačarevo** affirmiert moderne Auffassung bei dem Formen des Kulturangebots, das sich vor allem an die Jugendlichen richtet, und zu der Entwicklung des urbanen Geistes der Gemeinschaft beiträgt.

**Adresse: Maršala Tita 37, 26212 Kačarevo, tel: 013/602-050; muskinjart@yahoo.com**

**Das Kulturhaus in Jabuka** realisiert Programme, die die Schöpferkraft der Kinder pflegen. Es sind ebenfalls Aktivitäten vorhanden, die die Sprache, Gebräuche und Kultur der Mazedonischen und Roma ethnischen Gemeinschaft pflegen.

**Adresse: Ive Lole Ribara 2, 26201 Jabuka, tel: 013/624-067; dkjabuka@madnet.rs**

**Das Kulturhaus in Glogonj** mit neuen Raumkapazitäten entwickelt verschiedene Programmaktivitäten, die die Kulturvielfalt und Spezifitäten der lokalen Gemeinschaft entwickeln.

**Adresse: 1. maj 82, 26202 Glogonj, tel: 013/627-115; dkglogonj@yahoo.com**

## **Pančevo – eine Kulturstadt!**

# Stadtmanifestationen

Veranstaltungstyp	Name der Veranstaltung	Organisator	Zeit
Wichtiges Datum	<b>Stadttagefeier</b>	Stadt Pančevo, Kulturzentrum	<b>november</b>
Kirchliche Feiertage und Feierlichkeiten	<b>Weihnachtsabend</b>	Serbische orthodoxe Kirche, Stadt Pančevo	<b>januar</b>
	<b>Weihnachtskonzert</b>	Katholische Kirche, Stadt Pančevo	<b>dezember</b>
	<b>Sveti Sava – Akademie</b>	serbische orthodoxe Kirche, Kulturzentrum	<b>januar</b>
	<b>Osternkonzert</b>	Serbische orthodoxe Kirche, Katholische Kirche, Kulturzentrum	<b>april</b>
	<b>Prota Vasas Tage</b>	Serbische orthodoxe Kirche	<b>juni</b>
	<b>Tage der geistlichen Musik*</b>	Serbische orthodoxe Kirche	<b>november</b>
	Musik-, Unterhaltungs- und Folklorveranstaltungen	<b>Singender Frühling</b>	Musikzentrum
<b>Rockfestival</b>		Jugendhaus	<b>august</b>
<b>Etno.com*</b>		Kulturzentrum	<b>september</b>
<b>Starčevačka tamburica*</b>		Kulturhaus Starčevo	<b>oktober</b>
<b>Etno glas*</b>		Jugendhaus	<b>november</b>
<b>Fanfarefestival</b>		MZ BN Selo	<b>august</b>
<b>Jazz festival*</b>		Kulturzentrum	<b>november</b>
<b>Gašas Akkorde</b>		Kreativer Kulturklub Starčevo	<b>februar</b>
<b>Reggae festival</b>		Jugendhaus, Trenchtown rockers	<b>november</b>
<b>Žetalački Tage</b>		MS Vojlovica	<b>juni-juli</b>
<b>Bikertreffen*</b>		Moto klub Coyote	<b>juli-august</b>
<b>Echtes Labkraut*</b>		KUD Aksentije Maksimović	<b>juli</b>
<b>Pancevo karneval*</b>		Verein "Prijatelji Pančeva"	<b>juni</b>

Essen- und Trinkenfestivale	<b>Strudel-Fest*</b>	MZ und Kulturhaus Dolovo	<b>september</b>
	<b>Schinken-Fest</b>	Touristische Organisation Kačarevo	<b>februar</b>
	<b>Paprika-Fest</b>	MZ Banatski Brestovac	<b>august</b>
	<b>Schinkentage*</b>	MZ Omoljica	<b>märz</b>
	<b>Weintage</b>	Dolovo	<b>februar</b>
Kultur- und Kunstveranstaltungen	<b>Naturtage</b>	KFFA Ponjavica	<b>juni</b>
	<b>Büchertage im Mai</b>	Stadtbibliothek	<b>mai</b>
	<b>Ex teatar fest*</b>	Jugendhaus	<b>juni</b>
	<b>Künstlerkolonie Deliblatsand</b>	Kultur-Ausbildungsgemeinschaft	<b>juli</b>
	<b>Žisel</b>	DK Omoljica	<b>august</b>
	<b>Referakt</b>	AKK BNSelo i DK BN Selo	<b>august</b>
	<b>Digitalkunst-Festival</b>	Mali Nemo	<b>dezember</b>
	<b>In Treš</b>	Jugendhaus	<b>dezember</b>
	<b>Festival der Unterwasserfilme*</b>	Unterwasserklub	<b>märz</b>
	<b>Rukopisi</b>	Jugendhaus	<b>april-mai</b>
	<b>Kunstbiennale*</b>	Kulturzentrum	<b>september-oktober</b>
	<b>Biennale der Kinderkunst</b>	Kulturzentrum	<b>mai-juni</b>
<b>Ex libris</b>	Historisches Archiv	<b>krajem godine</b>	
* Internationale Veranstaltungen			



## Sport

### **Willkommen in der Stadt der SportlerInnen und des Sportes! Willkommen in der Stadt der Weltmeister!**

Pančevo ist bekannt für seine lange Tradition des Sportgeistes, es ist eine Stadt, in der es mehr als einhundert offizielle Sportvereine gibt und in der Riesen des serbischen Sports geboren sind, gelebt oder gespielt haben.

Die Reihe von denjenigen, die über dem Durchschnitt liegen und die unsere Stadt weltweit berühmt gemacht haben, ist ziemlich unüberschaubar. Das sind nur manche von denen: Branislav Petrić und Karolj Lajko (Boxen), Stevan Bena (Fußball), Branislav Pokrajac, Ljubomir Obradović, Dejan Perić und Žikica Milosavljević (Handball), Milenko Topić (Basketball), Vesna Popović (Volleyball), Marina Munćan (Athletik), Dušan Novakov (Rugby).





Perić und Milosavljević wurden auf ihren Positionen in Mannschaften als die Besten in der Welt gefeiert, und wenn es um Einzelsportarten geht, hat Predrag Stojadinov, Karatesportler in der absoluten Gewichtsklasse, die Goldmedaille der Weltmeisterschaft nach Pančevo gebracht, während Nada Higl, 200-Meter-Schwimmerin (Brustschwimmen) und Slobodan Bitević, Karatesportler in der Gewichtsklasse ab 84 kg, die aktuellen Weltmeister sind.

Zurzeit kämpfen sowohl „Dinamo“-Volleyballspielerinnen und Handballspieler als auch „Tamiš“-Basketballspieler bei den staatlichen Meisterschaften, und gleich eine Stufe unter ihnen sind „Borac“-Volleyballspieler aus Starčevo.

In unserer Stadt treiben Sport auch Personen mit Körperbehinderungen, und zwar innerhalb weniger Vereine und Organisationen – das sind „Kliker“ und „Sportiko“, die Sportvereine für Kinder und Jugendliche mit Behinderung, der Freizeitsport-Verein für Personen mit Körperbehinderungen, „Die Großen und die Kleinen“ – Inklusion, MNRO – der Verein der Behinderten, der Verein von Menschen mit Zerebralparese. Dass die Pančevo-Bewohner auch Abenteuerlustige sind, beweisen auch viele Extremsportvereine, wie zum Beispiel der Alpenverein und Vereine mancher neueren Sportarten wie zum Beispiel der der Bike und Skateboard-Population. In den Bergsteigervereinen „Jelenak“ und „Soko“ sammeln sich zahlreiche MitgliederInnen.

Das von der Stadtverwaltung gegründete Kommunalunternehmen „Mladost“ ist für Instandhaltung der Sportobjekte und –plätze in der Stadt zuständig, von denen die Mehrheit im Rahmen von Sportzentren „Mladost“ und „Strelišće“ sind. Im Rahmen des erwähnten Unternehmens ist auch das Zentrum für Sportentwicklung tätig, wo die psychophysischen Voraussetzungen von Jungen und Mädchen, die erst in das sportliche Leben einsteigen, begleitet werden.

Im ersten Komplex **„Mladost“**, mit der Fläche von 8 Hektar, gibt es einen Haupt- und einen Hilfsfußballplatz, und auch Handball-, Basketball-, Volleyball- und Tennisplätze – auf einem von diesen Tennisplätzen hat Novak Đoković am Anfang seiner wunderbaren Karriere einen Titel gewonnen! Der Laufweg wurde neulich erneut und unter guten Bedingungen joggen zahlreiche Freizeitsport-Liebhaber durch immergrünen Wald. Im Sportzentrum gibt es auch das Verwaltungsgebäude und ein privates erstklassiges Restaurant.



In dem Sportzentrum „**Strelište**“ (13 Hektar) befindet sich auch eine Sporthalle mit einer Fläche von 3.844 m<sup>2</sup> und mit der Tribüne für bis zu 1000 Zuschauern, die zum größten Teil die Bedürfnisse der städtischen Vereine in Teamsports erfüllt. Dieses Zentrum beinhaltet sowohl ein Freibad (1.100 m<sup>2</sup>) als auch ein Hallenbad (2.707 m<sup>2</sup>), einen Platz für Handball und Basketball und einen Fußballplatz. Neulich wurde ein Platz mit Kunstgras aufgebaut.



Auf dem **Stadion** mit einer Fläche von 3 Hektar befindet sich das Verwaltungsgebäude und der Hauptfußballplatz, der von der Laufbahn umkreist wird. Da sind auch Box-, Kayak- und Ruderclub. Nur auf der nördlichen Seite liegen kleine Tribünen, während sich auf der östlichen Seite der Hilfsfußballplatz und auf der westlichen der Handballplatz befinden.



Da in der Stadt mit der Umgebung ca. 130.000 Menschen leben und da hier Sport und Freizeitsport zweifellos und die Bedürfnisse der Bürger nach den physischen Aktivitäten stark ausgeprägt sind, ist der Mangel an Sportobjekten und –plätzen offensichtlich. Pančevo aber, als Stadt, die an Entwicklung aller Lebensbereiche und Erhöhung des Lebensqualität seiner Bürger denkt, hat mit der Erarbeitung von Planungsunterlagen begonnen, aufgrund der in der Zukunft leichter gearbeitet wird. Das Stadtparlament hat die Strategie zur Sportentwicklung bis 2014 verabschiedet, wodurch eine solide Basis für den Aufbau geschaffen wurde. Pančevo wurde zu einer Stadt, in der die Kinder gebührenfrei Sport treiben, die Tendenz hat, das Sportzentrum der ganzen Region mit entwickelter Infrastruktur zu werden und die Talente und schon erfolgreiche Einzelne zu unterstützen. Pančevo hat vor, eine Stadt zu werden, in der Sport einen wichtigen Entwicklungsfaktor darstellt.

**Pančevo – die Stadt, deren Sportgeist Sie inspirieren wird!**



## Freizeit und Unterhaltung

### Parks

Pančevo liegt am Flussufer, wo es viele Möglichkeiten für Aktivurlaub gibt. Gleich am Ufer entlang gibt es auch eingerichtete Rad- und Fußwege.

Zu den eingerichteten Stadtparks gehören der zentral liegende Stadtpark am Kralj-Petar-Platz, der Nationalgarten, Park Dudara und der neulich erneuerte **Železnički park**.

**Železnički park** wird 2010 rekonstruiert und wird erst dann langsam beginnen, die ersten Besucher zu empfangen. Das Rekonstruktionsprojekt umfasst Revitalisierung von öffentlichen grünen Flächen, Ausbau von Fußwegen und grünem Labyrinth-Park und Parkeinrichtungen.

**Stadtwald (Gradska šuma)** erstreckt sich vom rechten Temesch-Ufer in die Richtung von Belgrad bis zur Donau hin. Der Sumpfboden und die reiche Vegetation sind für das Leben zahlreicher Tierarten geeignet.

### **Der Volksgarten-Park (Park Narodna bašta)**

wurde im Auftrag von Brigadegeneral Mihovil Mihailović 1823 errichtet, und zwar nach dem Vorbild von deutschen Parks, die eigentlich Synthese französischer und englischer Parks darstellten. Landwirtschaftlich-handwerkliche Ausstellung, die 1905 in diesem Park stattfand, lockte in einem Monat mehrere Tausende Besucher. Der rekonstruierte Park ist heutzutage ein echtes Paradies für Wanderer und Besucher, und besonders für Kinder, da es dort mehrere Spielplätze gibt. In diesem Park wurde auch die Café-Galerie Eko-paviljon eröffnet, wo NaturliebhaberInnen weit weg von der Stadtheftik einen Kaffee, Tee oder Saft genießen können.

Die Umgebung ist reich an Ausflugsorten, wie zum Beispiel **Deliblat-Dünen**, das Naturgut von außerordentlicher Bedeutung und Spezial-Naturre-servat, wie auch an Jagd- und Fischgebieten.

**Ponjavica** ist ein Naturgut am linken Donauufer zwischen Omoljica und Banatski Brestovac, das großes touristisches, ökologisches und Forschungspotential hat.



## **Pančevo – eine Stadt der grünen Parkanlagen!**





## Restaurants und Cafés

Willkommen in der Stadt der Cafés und zahlreicher Restaurants mit reicher heimischer und internationaler Küche!

### **Willkommen in der Stadt, die auch nachts lebt!**

Die Gäste von Pančevo können in der Stadt am Fluss immer viel Spaß erwarten. Das bestätigen auch Besuche der Nachbarn aus Belgrad, die zahlreich die Gastwirtobjekte füllen und besonders am Wochenende die ausgezeichnete Stimmung der Clubs genießen. Nach Qualität und Alter heben sich Restaurants „Šaran“, „Citadela“, „Šajka“ und „Mladost“ ab und seit den letzten zehn Jahren auch „Poco Loco“ und „Vetrenjača“ mit ihren gastronomischen Spezialitäten und ausgezeichneter Bedienung. Ihr einzigartiges Aussehen zieht Blicke



derjenigen, die über die Brücke über die Temesch in Pančevo reinfahren.

Wenn man Clubbing in Pančevo erwähnt, ist immer die erste Assoziation „Coupe“. Und nicht nur deswegen, weil das das erst geöffnete Café in diesem Teil der Welt ist – die ursprünglichen 24 Quadratmeter waren zum ersten Mal im Juli 1981 voll von Gästen – sondern auch weil das schon dreimal vergrößerte Café noch immer sehr gut arbeitet. Dieser Club ist seit immer ein Platz, wo die Uraufführungen der Welttrends stattfinden; „Cuopue“ gab den Anreiz für die Live-Musik für den Rest der Stadt.



Außer, dass das „Coupe“ ein Symbol des Erwachsenwerdens von schon 30 Generationen der Pančevo- Bewohner darstellt, war er immer der Vorantreiber der Stadtentwicklung. Als dieses Café eröffnet wurde, war die Braće Jovanović Straße eine staubige und unbekannte Gasse und jetzt ist sie eine moderne Straße mit verschiedensten Geschäften, die durch die Stadt zum Fluss führt. In der unmittelbaren Nähe von der Temesch befinden sich populäre Cafés „Vagon“ und „Kula“ und die Mehrheit der erwähnten Restaurants. In der zentralen Fußgängerzone in der Njegoševa Straße befinden sich viele Läden und viele Cafés, unter denen „Bianco“ bei jungen Leuten besonders populär ist.



Überall in der Stadt sind gastwirtschaftliche Objekte verstreut, die unterschiedliches Musikangebot pflegen, und so kann man in Pančevo heimische Volks- und altstädtische Musik, Zupfinstrumente live und Pop-, Rock- und Technohits hören. Nach der Mitternacht findet die beste Unterhaltung im Café „Had“ und in den Diskos „Ekskalibur“ und „Casino“.

**Pančevo – eine Stadt, die Sie ganz sicher positiv überraschen wird!**



## Gesundheits und Sozialschutz

Das Gesundheitszentrum „Južni Banat“ ist ein Gesundheitszentrum von regionaler Bedeutung, die Kranke aus Pančevo und Nachbargemeinden und –ortschaften unterbringt. Das Gesundheitsamt Pančevo erbringt Dienstleistungen des primären Gesundheitsschutzes von ca. 128.000 Einwohnern aus Pančevo mit der Umgebung.





### In Pančevo gibt es folgende Einrichtungen des Sozial- und Gesundheitsschutzes:

- Allgemeines Krankenhaus
- Gesundheitsamt
- Öffentlicher Gesundheitsdienst
- Apotheke „Pančevo“
- Zentrum für Sozialarbeit „Solidarnost“
- Zentrum zur Unterbringung und Betreuung von älteren Menschen „Das Zentrum für Gerontologie“,
- Heim für Kinder ohne Eltern „Spomenak“
- Blindenheim „Zbrinjavanje“
- Heim für geistig Behinderte „Srce u Jabuci“ Jabuka
- Zentrum für den Tagesaufenthalt developmentsgestörter Kinder „Neven“ im Rahmen der Schule „Mara Mandić“,
- Tagesklubs für Senioren
- Vorschule „Dečja radost“

### Pančevo – eine Stadt, die sich kümmert!



# Informierung

## Radio- und TV-Sender RTV „Pančevo“

RTV „Pančevo“ ist ein öffentliches Unternehmen, das für die Sendung des TV- und Radio-Programms registriert ist. Das Unternehmen ist auch für die Produktions- und Verlags-tätigkeit registriert. TV „Pančevo“ sendet das Programm auf 37. Kanal als Lokalsender. Das Radio „Pančevo“ sendet das Programm auf 92,1 MHz als Regionalsender, der im Pančevo- und Kovin-Gebiet zu hören ist.

Der Signal von TV „Pančevo“ sah man zum ersten Mal am 16. Dezember 1992 und zur Programmän-derung kam es im März 1997, als dieses Medienhaus zum wirklichen Service der BürgerInnen wurde. In den turbulenten Zeiten hatte TV „Pančevo“ eine große Rolle im objektiven Berichten über alle wichtige Themen, die Alltag der Pančevo-Bürger betrafen. Seit 2000 ist dieser Fernsehsender an Sendungen in Spra-chen der nationalen Minderheiten zu erkennen, die einmal pro Woche ihre halbstündigen Sendungen auf Slowakisch, Rumänisch, Ungarisch, Mazedonisch und seit kurzem auf Romani zeigen, womit TV „Pančevo“ zur Sprach- und Kulturbewahrung der erwähnten ethnischen Gemeinschaften wesentlich beiträgt, inter-kulturellen Dialog fördert (die Sendungen haben Untertitel auf Serbisch) und Multikulturalismus entwickelt. Im neuen rekonstruierten Gebäude von TV „Pančevo“ wird heute täglich etwa 22 Stunden Programm ge-sendet. Zu 31 % bis 33 % des gesamten Programms ist eigene Produktion. TV „Pančevo“ ist am meisten an seinem informativen Programm zu erkennen.

Radio „Pančevo“ hat am 1. Mai 1980 angefangen zu arbeiten. Als Ende 80-er Jahren stürmige Ereig-nisse im zerfallenden Jugoslawien begannen, hat Radio „Pančevo“ darüber berichtet. In diesem Zyklus waren hier mehr als 200 Intellektuelle, Politiker, Künstler und andere zu Gast. Die Reporter von diesem Radio waren am 9. März 1991 am Tatort, als die großen Demonstrationen der Opposition stattfanden. Als der Krieg in Kroatien und Bosnien anfang, war Radio „Pančevo“ auch Zeuge aller Ereignisse mit klarer Antikriegsauffassung in der Herausgeberpolitik.

Während NATO 1999 Jugoslawien bombardierte und Radio B92 geschlossen wurde, wurde nur eine Woche, nachdem die ersten Bomben gefallen sind, Radio „Pančevo“ in der Hauptstadt zum meistgehörten Radiosender und das Programm wurde in vielen Städten Serbiens wiederholt gesendet.

Dem RTV „Pančevo“ wurden 1998 der Preis „Jug Grizelj“ und der Preis des Internationalen Medienins-titut aus Wien für Berichten während der Bombardierung Jugoslawiens 1999 verliehen. In demselben Jahr wurden diesem Haus auch der beste Stadtpreis „Oktoberpreis von Pančevo“ und der Preis von TV „Novosti“ (Dušan Duda Timotijević) und Anerkennung von „Otpor“ verliehen.

**[www.rtvpancevo.rs](http://www.rtvpancevo.rs)**



## Wochenzeitschrift „Pančevac“

Die Stadt Pančevo ist stolz auf die Tatsache, dass in ihr die Wochenzeitschrift „Pančevac“, die älteste noch immer aktive Zeitschrift in Serbien, herausgegeben wird. Sie wurde von dem Professoren Jovan Pavlović, Liberalen und Demokraten, gegründet, der wegen öffentlicher Äußerungen seiner Freiheitsideen mehrmals verhaftet wurde. Die Zeitschrift war wegen der unabhängigen Herausgeberpolitik oft verboten.

Nach dem Zweiten Weltkrieg wurde „Pančevac“ erneuert und als Begründer erschien zuerst die Volksfront und später SSRN (Sozialistisches Bündnis der Arbeiter Jugoslawiens). In den letzten zwei Jahrzehnten ging die Zeitschrift durch stürmische Zeiten. Zuerst haben Anfang 90-er Jahre die lokalen Nachfolger der angefochtenen SPS-Spitze (Sozialistische Partei Serbiens) eine Gruppe für sie inadäquater Journalisten entlassen und in den folgenden Jahren wurden manche von denen zur Arbeit zurückgebracht. 2008 wurde die Zeitschrift an Konsortium von privaten Personen verkauft. Wegen unausgeglichener Verbindlichkeiten gegenüber dem Staat wurde der Vertrag über die Privatisierung mit dem Kunden aufgelöst, so dass derzeit die Agentur für Privatisierung der Republik Serbien die Zeitung führt, bzw. ihr Vertreter des staatlichen Kapitals.

Die ganze Zeit, außer als die Sozialisten an der Macht waren, war die Herausgeberpolitik unabhängig, was der Hauptgrund ist, dass „Pančevac“ mit der Auflage von rund 13.500 Exemplaren pro Woche und mit der Remittende von 15 Prozent deutlich die angefragteste lokale Wochenzeitschrift in diesem Teil der Welt wird und bleibt! Heute arbeiten bei dem Redakteur 10 Professionelle und insgesamt 18 Angestellte. In Pančevo gibt es jeden Donnerstag einen kleinen Feiertag – da erscheint die neue Ausgabe von „Pančevac“...

**Willkommen in Pančevo, wo schon anderthalb Jahrhunderte der Journalismus frei ist!**



## Kulturelle Vielfalt der Stadt Pančevo

Die zahlreichen traditionellen Stadtveranstaltungen, die schon jahrzehntenlang gepflegt werden, widerspiegeln kulturelle Vielfalt, die in Aktivitäten verschiedener Anstalten, Vereine, im Aktivismus der Künstler und anderer Akteure integriert ist. Sie alle zeigen, wie die Stadt Pančevo das Attribut des schwarzes Öko-Lochs annulliert. Jedes Jahr finden verschiedene Veranstaltungen und Manifestationen (über 40) statt, an denen viele Leute teilnehmen. Besucher zeigen großes Interesse daran, haben Spaß und erfahren dabei etwas über die Lebensweise, sowohl von der Stadt als auch den bewohnten Orten.

Jahr	Total	Serben	Deutsche	Jugoslawen	Ungarn	Slowaken	Mazedonier	Montenegriner	Kroate	Andere
1910.	20.808	41,88 %	35,89 %	0,00 %	16,17 %	1,17 %	0,00 %	0,00 %	0,65 %	4,24 %
1991.	72.793	72,57 %	n.p.	8,75 %	5,56 %	2,20 %	2,40 %	1,88 %	1,35 %	5,29 %
2002.	77.087	79,08 %	n.p.	2,35 %	4,25 %	1,82 %	1,55 %	1,03 %	0,92 %	9,00 %

In seiner langen Geschichte und Kulturtradition pflegt Pančevo das Mitleben verschiedener ethnischer und religiöser Gemeinschaften. Multikulturalität und interkultureller Dialog entstehen durch Aktivitäten vieler Bürgervereine, Kultur und Kunstvereine, die die Anwesenheit verschiedener Kulturausdrücke und konsequente Anwendung der Menschenrechte durch die Erhaltung der Kulturidentität der Angehörigen von 26 verschiedenen ethnischen Minderheiten unterstützen (Mazedonier, Rumänen, Ungarn, Slowaken, Kroaten, Montenegriner, Bulgaren, Moslem, Russinen, Deutsche), die nach dem Verzeichnis aus dem Jahr 2002 21 % der Gesamtbevölkerung betragen. Es sollten einige von ihnen genannt werden: KUD „Petefi Šandor“, KUD „Tamaši Aron“, SKPD „Detvan“, Örtlicher Verlen „Matice Slovačke, Vojlovica, Pančevo“, KUD „Vasil Hadžimanov“, MKUD „Bonaz Šandor“, Roma-Verein KUD „Crni biseri“, Humanitärer Verein Roma „Braća“, Verein von Roma aus dem Südbana, Volkssektion „Veselo srce“, Assoziation DAK, Frauenverein verschiedener Nationalitäten „Duga“, Frauenfriedensgruppe „Žmig“, Euroregionales Zentrum für die Entwicklung der Gesellschaft in multiethnischen Umfeldern „In medias res“, Jüdische Gemeinde, Judenverein „Šalom Tora“, Assoziation „BanAT-UL“, Verein der mazedonischen ethnischen Minderheit „Vardar“.

Anwesend sind auch zahlreiche Vereine, die durch ihre Aktivitäten das Kulturleben verbessern: Kultur-Ausbildungsverein, Dramenstudio „Atelje mladih“, Dramenstudio „Čarli“, KUD „Stanko Paunović – NIS Erdölraffinerie Pančevo“, KUD „Abrašević“, RKUD „Jedinstvo“, Serbischer kirchlicher Sängerverein, KUD „Aksentije Maksimović“, Musikzentrum, Kunstklub „Dukat“, Kunstverein „Svetionik“, Frauenverein „Panonke“, Verein „Dolovke“, Regionalzentrum für Talente „Mihajlo Pupin“, Verein „Priatelji Pančeva“.

Private Initiative im Bereich des Kulturlebens werden durchgeführt in: Agentur „15 minutes pictures“, „Talking Wolf Productions“ GmbH, Agentur „Bard“, Galerie „Madam“, „Klub 100“ und andere.

In der Stadt sind zwei künstlerische Schulen aktiv: Musikschule „Jovan Bandur“ und Ballettschule „Dimitrije Parlić“.

Der Rat für internationale Beziehungen wurde am 20. Februar 2009 gegründet, mit dem Ziel die Fragen der Schaffung, des Schutzes und der Verbesserung der nationalen Gleichberechtigung im Einklang mit Gesetzen und dem Statut der Stadt Pančevo in Betracht zu ziehen. Die Vertreter im Rat sind Vertreter des serbischen Volks und der nationalen Minderheiten mit mehr als 1 % des Anteils an der Gesamtbevölkerung der Stadt Pančevo – laut der letzten Volkszählung in der Republik Serbien.

Der Ratvorsitzende ist Goran Trailović.

## Pančevo – die Stadt, wo die Unterschiede beachtet werden!



An der Publikation haben folgende Personen gearbeitet:  
Filip Mitrović, Ivana Orlov Gajan, Anđelija Cvetić, Snežana Baralić  
Bošnjak, Marija Ćurčin, Čedomir Markov, Marina Miljuš, Vladimir  
Vukajlović, Ivan Zafirović, Siniša Trajković, Zoran Stanižan, Jasenka  
Marko, Marina Kahrić-Lazić, Slavko Petrov i Anđela Vila.

Vielen Dank an:  
Regionale Wirtschaftskammer Pančevo  
Arbeitsamt – Filiale Pančevo

Übersetzung:  
Fremdsprachenschule International House Syllabus

Graphik und Absatz:  
**Studio Infinity**

Druck:  
**Alkan M** - Pančevo

Copyright **Grad Pančevo, 2012.**



**Stadt Pančevo**

Trg kralja Petra I 2-4

26000 Pančevo

Telefonnr.: +381 (0) 13 345 417

Fax-Nr.: +381 (0) 13 343 827

E-Mail: [grad@pancevo.rs](mailto:grad@pancevo.rs)

[www.pancevo.rs](http://www.pancevo.rs)

Sekretariat für Wirtschaft und ökonomische Entwicklung

Abteilung der lokalen wirtschaftlichen Entwicklung

Telefonnr.: +381 (0) 308 824

Fax-Nr.: +381 (0) 355 480

E-Mail: [ler@pancevo.rs](mailto:ler@pancevo.rs)



[www.pancevo.rs](http://www.pancevo.rs)



STADT PANČEVO